

---

# PENTAGRAM horNet Wi-Fi USB [P 6132-30]

Skrócona instrukcja instalacji **PL**

Quick Installation Guide **EN**







---

## Skrócona instrukcja instalacji

**PL**

**PL**

### PENTAGRAM horNet Wi-Fi USB [P 6132-30]

Najnowsze wersje Instrukcji, sterowników i oprogramowania dostępne są na stronie [www.pentagram.pl](http://www.pentagram.pl).

---



PL



PENTAGRAM  
THE PERFECT SIMPLICITY



## Spis treści

WAŻNE INFORMACJE.....	4
ŚRODKI OSTROŻNOŚCI.....	4
INFORMACJA DOT. ZUŻYTEGO SPRZĘTU ELEKTRONICZNEGO.....	4
WPROWADZENIE.....	5
ZAWARTOŚĆ PUDEŁKA.....	5
WYMAGANIA SYSTEMOWE.....	5
WYGLĄD URZĄDZENIA.....	6
INSTALACJA KARTY I STEROWNIKA.....	6
KONFIGURACJA KARTY BEZPRZEWODOWEJ.....	7
NARZĘDZIE KONFIGURACYJNE.....	7
DANE TECHNICZNE.....	9



## Ważne informacje

### Środki ostrożności

- Unikaj używania oraz przechowywania urządzenia w miejscach silnie zapyłonych, o wysokiej wilgotności lub o bardzo niskiej lub wysokiej temperaturze.
- Nie używaj urządzenia, gdy masz mokre ręce, aby uniknąć zniszczenia urządzenia lub porażenia prądem.
- Do czyszczenia urządzenia nie używaj środków chemicznych takich jak benzyna lub detergenty - zawsze czyść urządzenie miękką, suchą ściereczką.
- Przed czyszczeniem odłącz urządzenie od komputera.
- Nie dokonuj na własną rękę żadnych zmian i napraw, ponieważ możesz stracić prawo do gwarancji.
- Nie narażaj urządzenia na upadki i wstrząsy.

### Informacja dot. zużytego sprzętu elektronicznego

Oznaczenia na urządzeniu i załączonej dokumentacji wskazują na fakt, że urządzenie nie może zostać wyrzucone razem z nieposegregowanymi odpadami komunalnymi po jego zużyciu. Urządzenie należy poddać procesowi recyklingu lub innego przetworzenia w celu odzyskania materiałów, które mogą zostać ponownie wykorzystane a także unieszkodliwiania składników niebezpiecznych.

Użytkownicy powinni skontaktować się z organami odpowiadającymi za recykling / odzysk, w celu ustalenia sposobu wycofania urządzenia z użycia w sposób przyjazny dla środowiska.



**UWAGA!** Wszystkie informacje i dane techniczne mogą ulec zmianie bez wcześniejszego powiadomienia i/lub zaznaczenia tego w niniejszej instrukcji.

Copyright ©2013 PENTAGRAM

Wszelkie prawa zastrzeżone, powielanie i kopiowanie zabronione.



## Wprowadzenie

Bezprzewodowa karta sieciowa PENTAGRAM horNET jest wydajną i łatwą do zainstalowania 32-bitową kartą sieciową działającą na złączu USB.

Karta PENTAGRAM horNET USB umożliwia połączenie zgodne ze standardem 802.11n (Draft 2) z maksymalną szybkością dochodzącą do 300 Mb/s. Jej wielofunkcyjność pozwala również na współpracę z produktami działającymi w standardzie 802.11b (do 11 Mb/s) oraz 802.11g (do 54 Mb/s) znajdującymi się w domach, biurach czy też z dostępnymi publicznie hotspotami. W każdym z trybów Twoje dane pozostają bezpieczne, ponieważ są chronione poprzez WEP, WPA lub WPA2.

Konfiguracja karty jest szczegółowo opisana w **Instrukcji Instalacji i obsługi** znajdującej na stronie [www.pentagram.pl](http://www.pentagram.pl).

## Zawartość pudełka

1. Karta sieciowa USB [P 6132-30]
2. Sterowniki oraz program narzędziowy na płycie CD
3. Szybka instrukcja instalacji

Jeżeli zawartość pudełka jest niekompletna, skontaktuj się ze sprzedawcą karty.

## Wymagania systemowe

Minimalne wymagania przed rozpoczęciem pracy z urządzeniem:

- Komputer PC z wolnym złączem USB
- Procesor 300 MHz oraz 32 MB pamięci RAM
- Windows 2000, XP, Vista, 7, 8
- Napęd CD-ROM
- Poprawnie zainstalowany kontroler USB
- Punkt dostępowy działający w standardzie 802.11n, 802.11g lub 802.11b (dla trybu infrastruktury) lub druga karta bezprzewodowa działająca w standardzie 802.11n, 802.11g lub 802.11b (dla trybu Ad-Hoc, Peer-to-Peer.)



## Wygląd urządzenia

1. Złącze USB
2. Przycisk WPS








## Instalacja karty i sterownika

1. Włącz komputer, poczekaj na załadowanie systemu operacyjnego i w razie konieczności załoguj się.
2. Podłącz kartę do złącza USB komputera. Jeśli pojawi się *Kreator dodawania sprzętu*, kliknij **Anuluj**.
3. Włóż dołączone płytę CD do napędu CD-ROM. Menu startowe powinno uruchomić się automatycznie. W systemie Windows Vista i Windows 7 dodatkowo może być konieczne kliknięcie na opcji **Uruchom: AUTORUN.EXE** w oknie **Autoodwarzanie**. Podczas uruchamiania menu startowego, może być wymagane kliknięcie przycisku **Zezwalaj** (Windows Vista) lub **Tak** (Windows 7) w oknie **Kontrola konta użytkownika** oraz podanie nazwy i hasła użytkownika z uprawnieniami administracyjnymi, jeśli aktualny użytkownik ich nie posiada.
4. Jeśli okno menu nie uruchomi się automatycznie wybierz menu **Start > Uruchom** (w systemach Windows Vista i 7: **Start > Wszystkie programy > Akcesoria > Uruchom**), następnie w polu **Otwórz** okna **Uruchom** wpisz `X:\autorun.exe` (gdzie X to litera napędu optycznego) i naciśnij klawisz Enter.
5. Wybierz opcję **Install (Instaluj)**, aby uruchomić kreator instalacji sterowników.
6. Kliknij **Dalej >** aby zainstalować sterowniki i narzędzie konfiguracyjne.
7. Jeśli zajdzie konieczność ponownego uruchomienia komputera, zaznacz opcję **Tak, chcę ponownie uruchomić komputer teraz**, aby zrestartować komputer po zakończeniu instalacji lub **Nie, uruchomię ponownie komputer później**, aby zrestartować komputer później.
8. Kliknij przycisk **Zakończ**, aby zakończyć pracę instalatora.



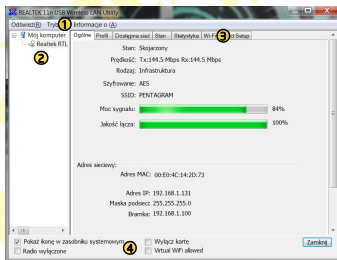
## Konfiguracja karty bezprzewodowej

Po poprawnym podłączeniu karty do komputera i zainstalowaniu sterowników, narzędzie konfiguracyjne będzie uruchamiane wraz z systemem a jego ikona będzie widoczna w obszarze powiadamiania (obok zegara). Wygląd tej ikony zmienia się w zależności od stanu karty i/lub połączenia z siecią bezprzewodową:

-  - karta nie jest podłączona do komputera.
-  - karta jest podłączona, ale nie gotowa do pracy.
-  - karta nie jest połączona z siecią bezprzewodową lub transmisja została wyłączona.
-  - karta jest połączona z siecią bezprzewodową. Ilość belek odpowiada sile sygnału.
-  - karta działa w trybie Access Point.

Dwukrotne kliknięcie tej ikony powoduje otwarcie głównego okna narzędzia konfiguracyjnego.

## Narzędzie konfiguracyjne





Okno narzędzia konfiguracyjnego składa się z kilku głównych części:

**1. Menu:**

**Odśwież(R)** - odświeża listę obsługiwanych kart sieciowych.

**Tryb(M)** - umożliwia przełączenie trybu pracy między stacją bezprzewodową, a punktem dostępowym.

**Informacje(A)** - wyświetla okienko z informacjami o aplikacji.

**2. Lista kart sieciowych** - na liście tej wyświetlane są wszystkie obsługiwane karty sieciowe zainstalowane na komputerze. Opcje wyświetlane w głównym panelu dotyczą karty sieciowej zaznaczonej na tej liście.

**3. Panel główny** - w tej części okna aplikacji znajdują się wszystkie opcje potrzebne do skonfigurowania wybranej karty i parametrów połączenia z siecią bezprzewodową. Opis zakładki w dalszej części niniejszej instrukcji odnosi się do zakładki z tego panelu.

**4. Opcje ogólne:**

**Pokaż ikonę w zasobniku systemowym** - gdy ta opcja jest zaznaczona, ikona aplikacji będzie wyświetlana w obszarze powiadomiania (koło zegara).

**Wyłącz kartę** - gdy ta opcja jest zaznaczona, wybrana karta sieciowa jest wyłączona.

**Radio wyłączone** - gdy ta opcja jest zaznaczona, funkcje nadawania i odbierania wybranej karty sieciowej są wyłączone.

**Virtual WIFI allowed** - gdy ta opcja jest zaznaczona, karta sieciowa wirtualnie nadaje sygnał Wifi.

**Zamknij** - zamyka główne okno aplikacji.





## ***Dane techniczne***

Obsługiwane standardy:	IEEE 802.11n (Draft 2.0), IEEE 802.11g, IEEE 802.11b
Układ:	Realtek RTL8192U
Kanały	1 – 14
Częstotliwości:	2,412-2,484 GHz
Interfejs:	USB
Antena:	2 dBi (wewnętrzna)
Zabezpieczenia:	WPA/WPA2, WPA-PSK/WPA2-PSK, WEP 64/128bit, 802.1X, WPS
Temperatura:	
eksploatacja:	0°C do 40°C
magazynowanie:	-20°C do 70° C
Wilgotność:	
eksploatacja:	10% do 85%, nie skondensowana
magazynowanie:	5% do 90%, nie skondensowana

**PL****EN**



---

## Quick Installation Guide

**EN**

**EN**

**PENTAGRAM horNet Wi-Fi USB [P 6132-30]**

The latest versions of manual, drivers and applications are available on [www.pentagram.eu](http://www.pentagram.eu) .

---



EN



PENTAGRAM  
THE PERFECT SIMPLICITY



## Table of contents

IMPORTANT INFORMATION.....	4
SAFETY PRECAUTIONS.....	4
INFORMATION CONCERNING WASTE ELECTRONIC EQUIPMENT.....	4
INTRODUCTION.....	5
PACKAGE CONTENTS.....	5
SYSTEM REQUIREMENTS.....	5
OVERVIEW.....	6
INSTALL ADAPTER, DRIVER AND UTILITY.....	6
WIRELESS ADAPTER CONFIGURATION.....	7
CONFIGURATION APPLICATION.....	8
SPECIFICATION.....	9

EN



## ***Important information***

### ***Safety precautions***

- Do not use or store the device in dusty places, where the humidity is high or in extreme temperatures.
- Do not operate the device with wet hands to avoid the risk of device damage or electric shock.
- Do not clean the device with chemicals, such as benzine or detergents - always clean the device with a soft, dry cloth.
- Disconnect the device from the computer prior to cleaning.
- Do not modify or fix the device yourself in any way, it might void the guarantee.
- Do not drop or shake the device.

### ***Information concerning waste electronic equipment***

The markings on the device and in the attached documentation indicate that it cannot be disposed of along with unsegregated general black bag waste when withdrawn from use. The device must be recycled or processed in another way to recover reusable materials and neutralize hazardous components.

The users should contact recycling/recovery authorities to determine how the device is to be disposed of in an environment-friendly manner.



**NOTE:** All information and technical data is subject to change without previous notice and/or indication in this manual.

**Copyright ©2013 PENTAGRAM**

All rights reserved; copying and reproduction is strictly forbidden.



## Introduction

PENTAGRAM horNET is a high-performance, easy-to-install USB 32-bit wireless network adapter. PENTAGRAM horNET USB supports 802.11n (Draft 2) connectivity with a maximum data rate of 300 Mbps. With a rich feature set, it can also interoperate with 802.11b (up to 11 Mbps) and 802.11g (up to 54 Mbps) products in home or office environments, and with public hotspots. Regardless of the mode, your data remains secure due to WEP, WPA or WPA2 encryption.

Adapter configuration is described in detail in the **Installation and Operation Manual** available at [www.pentagram.eu](http://www.pentagram.eu).

## Package Contents

1. Wireless USB [P 6132-30] adapter
2. Drivers and Utility on CD
3. Quick Installation Guide

If any of the above items are missing, please contact your reseller.

## System Requirements

- A laptop computer/desktop PC with an available USB slot
- At least a 300MHz processor and 32MB of memory
- Windows 2000, XP, Vista, 7, 8
- A CD-ROM Drive
- An 802.11n, 802.11g or 802.11b Access Point (for infrastructure Mode) or another 802.11n, 802.11g or 802.11b wireless adapter (for Ad-Hoc; Peer-to-Peer networking mode.)

**EN**



## Overview

1. USB Interface
2. WPS button



## Install Adapter, Driver and Utility

1. Power on your PC, let the operating system boot up completely, and log in as needed.
2. If the *Found New Hardware Wizard* displays, click **Cancel** button.
3. Insert the driver and utility CD into the CD-ROM drive. The CD start menu will display (in Windows Vista and 7 systems, you may have to additionally click the **Run: AUTORUN.EXE** button in the **Autoplay** window). When launching start menu, you may have to click the **Allow** button (Windows Vista) or **Yes** (Windows 7) in the **User account control** window, and enter the name and password of the user with administrative privileges, if the current user does not have them.
4. If the menu window does not start automatically, select menu **Start > Run** (in Windows Vista and 7 systems: **Start > All programs > Accessories > Run**). In the **Open** field of the **Run** window, enter `X:\autorun.exe` (where X is the optical drive letter) and press Enter.
5. Select **Install**, to start driver installation.
6. Click **Next >**, to install drivers and application.
7. In some cases there is a need to restart computer after driver installation. Select **Yes, I want to restart my computer now.**, to restart computer after installation or **No, I will restart my computer later.** if you plan to restart computer at later time.
8. Click **Finish**, to complete installation process.



## Wireless adapter configuration

A configuration application is installed with adapter drivers. The application's icon is displayed in the system tray (next to the clock), and its appearance depends on the adapter and/or connection status.



- adapter is not connected to computer.



- adapter is connected, but not ready.



- adapter is not connected to any wireless network or radio is turned off.



- adapter is connected to wireless network. Amount and color of bars depend on signal strength.



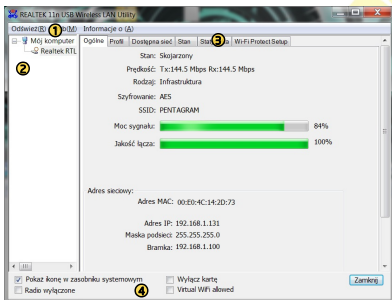
- adapter is working in Access Point mode.

To launch the adapter's configuration application, double-click the application's icon.

**EN**



## Configuration application



Configuration application window is divided into few main parts:

### 1. Menu:

**Refresh(R)** - refreshes available adapters list.

**Mode(M)** - change of adapter work mode between wireless **Station** and **Access Point**.

**About(A)** - displays information about application.

### 2. Available adapters list - on this list all installed and supported wireless adapters are displayed.

**3. Main panel** - in this part of the application window you can find all options needed to configure adapter and wireless connection parameters. Tabs described in this manual are in this panel.

### 4. General options:

**Show Tray Icon** - when this option is enabled, application tray icon will be visible.

**Disable Adapter** - when this option is enabled, adapter selected in available adapters list is disabled.

**Radio Off** - when this option is enabled, adapter selected in available adapters list has disabled radio.

**Virtual Wifi allowed** - when this option is enabled, virtual network adapter transmits Wi-Fi.



## Specification

Standards:	IEEE 802.11n (Draft 2.0), IEEE 802.11g, IEEE 802.11b
Chipset:	Realtek RTL8188
Channels :	1 - 14
Frequencies:	2.412-2.484GHz
Interface:	USB
Antenna:	2 dBi (internal)
Security:	WPA/WPA2, WPA-PSK/WPA2-PSK, WEP 64/128bit, 802.1X, WPS
Operating Temp.:	0°C to 40°C
Storage Temp.:	-20°C to 70° C
Operating Humidity:	10% to 85%, Non-Condensing
Storage Humidity:	5% to 90%, Non-Condensing

**EN**





## DEKLARACJA ZGODNOŚCI

Importer: Acton S.A.  
Adres: ul. Jana Kazimierza 46/57, 01-248 Warszawa

jako upoważniony przedstawiciel producenta deklaruje, że poniższy produkt:

Nazwa produktu: **PENTAGRAM HorNet Wi-Fi USB 802.11n**  
Model: **P 6132-30**

został wyprodukowany przy zastosowaniu następujących norm zharmonizowanych:

EN60950-1  
ETSI EN301 489  
ETSI EN300 328

Niniejszy produkt spełnia zasadnicze wymagania zawarte w:

- rozporządzeniu Ministra Gospodarki z dnia 15 grudnia 2005 r. w sprawie zasadniczych wymagań dla sprzętu elektrycznego (Dz. U. Nr 259 poz. 2172), dokonującym transpozycji europejskiej dyrektywy 73/23/EWG, dotyczącej wyposażenia elektrycznego przewidzianego do stosowania w pewnych granicach napięcia;
- rozporządzeniu Ministra Transportu i Budownictwa z dnia 27 grudnia 2005 r. w sprawie dokonywania oceny zgodności aparatury z zasadniczymi wymaganiami dotyczącymi kompatybilności elektromagnetycznej oraz sposobu jej oznakowania (Dz.U. Nr 265 poz. 2227), wdrażającym postanowienia dyrektywy Rady 89/336/EWG, dotyczącej kompatybilności elektromagnetycznej;
- rozporządzeniu Ministra Infrastruktury z dnia 15 kwietnia 2004 r. w sprawie dokonywania oceny zgodności telekomunikacyjnych urządzeń końcowych przeznaczonych do dołączania do zakończeń sieci publicznej i urządzeń radiowych z zasadniczymi wymaganiami oraz ich oznakowania (Dz.U. Nr 73 poz. 659), wdrażającym postanowienia dyrektywy 1999/5/EWG, dotyczącej urządzeń radiowych i telekomunikacyjnych urządzeń końcowych,

i w następstwie nosi oznakowanie CE.

Zgodność z zasadniczymi wymaganiami została potwierdzona certyfikatem wystawionym przez Shenzhen BST Technology Co., Ltd,

Miejsce i data:  
Imię i nazwisko osoby upoważnionej:  
Stanowisko:

Warszawa, 14.04.2013  
Adam Budrewicz  
Product Manager