

Zarządzenie Nr 141/2016
Burmistrza Opoczna
z dnia 11 sierpnia 2016 roku

w sprawie:

wprowadzenia instrukcji gospodarki majątkiem trwałym, inwentaryzacji majątku i zasad odpowiedzialności za powierzone mienie

Na podstawie Ustawa z dnia 29 września 1994 r. o rachunkowości (t.j. Dz.U.2013 poz. 330 z późn. zm.), Ustawa z dnia 27 sierpnia 2009 r. o finansach publicznych (t.j Dz.U. 2013 poz. 885z późn. zm.), Ustawa z dnia 15 luty 1992r. podatku dochodowym od osób prawnych (t.j Dz.U. 2014, poz. 851 z późn. zm.), Ustawa z 26 czerwca 1974r. Kodeks pracy (t.j. Dz.U.2014, poz. 1502 z późn. zm.), Rozporządzenie Rady Ministrów z dnia 10 grudnia 2010 r. w sprawie Klasyfikacji Środków Trwałych (KŚT) (Dz.U. z 2010 r. Nr 242, poz.1622),

§ 1

Wprowadza się w życie przepisy wewnętrzne regulujące gospodarkę majątkiem trwałym, inwentaryzacją majątku i zasad odpowiedzialności za powierzone mienie w Urzędzie Miejskim , stanowiące załączniki do niniejszego zarządzenia.

§ 2

Zobowiązuje się naczelników poszczególnych wydziałów do zapoznania z treścią instrukcji wszystkich podległych pracowników Urzędu Miejskiego.

§ 3

Za prawidłowe przestrzeganie instrukcji odpowiedzialni są naczelnicy poszczególnych wydziałów oraz samodzielnych stanowisk pracy .

§ 4

Traci moc Zarządzenie Nr 3/2005 z dnia 17.01.2005 roku w sprawie wprowadzenia instrukcji gospodarki majątkiem trwałym, inwentaryzacji majątku i zasad odpowiedzialności za powierzone mienie.

§ 5

Zarządzenie wchodzi w życie z dniem podpisania z mocą obowiązującą od dnia 1 lipca 2016 r.

BURMISTRZ
Rafał Kądziela

INSTRUKCJA

w sprawie gospodarki majątkiem trwałym, inventaryzacji majątku i zasad odpowiedzialności za powierzone mienie

CZĘŚĆ I

Zasady ogólne

§ 1.

Ilekroć w niniejszej instrukcji jest mowa o:

- **jednostce** – oznacza to urząd gminy, gminną jednostkę organizacyjną,
- **kierownikowi jednostki** – oznacza to burmistrza miasta,
- **księgowym** – oznacza to skarbnika gminy,
- **rok obrotowy** – oznacz rok od 01 stycznia do 31 grudnia
- **teren strzeżony** – oznacz teren będący pod nadzorem pracowników jednostki - w godzinach od 7,30 do 15,30 pracowników administracji, w godzinach popołudniowych i nocnych oraz w dniach wolnych od pracy całodobowo - robotników gospodarczych w których zakresie obowiązków należy pilnowanie obiektów jednostki lub teren objęty monitoringiem.

§ 2.

1. Majątek jednostki stanowią:

- środki trwałe,
- pozostałe środki trwałe (wyposażenie),
- wartości niematerialne i prawne.

2. Wyceny środków trwałych dokonuje się wg zasad określonych w ustawie o rachunkowości, z tym że środki trwałe stanowiące własność jednostki, otrzymane nieodpłatnie na podstawie decyzji właściwego organu, wycenia się wg wartości określonej w decyzji.

3. Za środki trwałe uważa się składniki majątku, których wartość początkową, określa ustawa z dnia 20 listopada 1999 r. o zmianie ustawy o podatku dochodowym od osób prawnych.

4. Bez względu na wartość na koncie środków trwałych ewidencjonuje się grunty, budowle i budynki. Wartość środka trwałego może być zwiększona lub zmniejszona w wyniku zarządzanej

aktualizacji wyceny. Zwiększenie wartości początkowej środków trwałych może nastąpić o równowartość kosztów inwestycji związanych z ich ulepszeniem.

5. Zwiększenie stanu środków trwałych następuje pod datą przyjęcia do używania z inwestycji, datą zakupu lub datą decyzji. Ujawnione nadwyżki ewidencjonuje się pod datą ich zinwentaryzowania.

6. Umorzenie środków trwałych zgodnie ze stawkami amortyzacyjnymi, określonymi w ustawie z dnia 20 listopada 1999 r. o zmianie ustawy o podatku dochodowym od osób prawnych,

7. Grunty nie podlegają umorzeniu.

8. Ewidencja środków trwałych prowadzona jest przy pomocy komputera z zachowaniem wymogów przewidzianych dla księgi inwentarzowej środków trwałych (program Firmy Usługi Informatyczne INFO-SYSTEM Roman i Tadeusz Groszek), programu komputerowego do ewidencji mienia komunalnego (EMK) .

9. Pozostałe środki trwałe w używaniu (wyposażenie – przedmioty), wycenia się wg cen zakupu brutto, tj. łącznie z podatkiem VAT.

10. Pozostałe środki trwałe, o wartości nie przekraczającej wielkości stanowiącej dolną granicę środka trwałego, umarza się w pełnej wartości poprzez spisanie w koszty w miesiącu przyjęcia do używania.

11. Ustala się dolną granicę wartości pozostałych środków trwałych podlegających ewidencji ilościowo-wartościowej na poziomie **14,3** % wartości środków trwałych określonych odrębnymi przepisami. *(na dzień sporządzania instrukcji dolna granica środka trwałego zgodnie z ustawą z dnia 20 listopada 1999 r. o zmianie ustawy o podatku dochodowym od osób prawnych wynosi $3.500 \text{ zł} \times 14,3\% = 500,- \text{ zł}$)* Ustalona granica może ulec zmianie w przypadku zmiany ww. przepisów.

12. Ewidencją ilościowo-wartościową należy objąć, bez względu na ich wartość, składniki majątkowe zaliczone do pozostałych środków trwałych obejmujące wyposażenie, jak:

- meble biurowe (szafy-regały, biurka, stolik, kontenery, dostawki, itp.),
- komputery, drukarki, UPS,
- maszyny piszące,
- kosiarki,
- sprzęt RTV,
- sprzęt AGD (lodówki, chłodziarki, kuchenki),
- odkurzacze
- dekoracje świąteczne.

Na rachunkach, na podstawie których dokonano zakupu pozostałych środków trwałych (wyposażenia), należy dokładnie opisać komu przekazano środek do użytku (wydział, budynek), nakleić wydruk(naklejka) z programu komputerowego do ewidencji wyposażenia złożyć podpis wraz z datą.

13. Dla pozostałych środków trwałych nie wymienionych w pkt. 11 i 12 (z wyjątkiem drobnych jak: dziurkacze, nożyczki, zszywacze, itp.), prowadzona jest ewidencja ilościowa:

- firanki, czajniki, telefony, wykładzina, krzesła, ogrzewacze wody, maszyny do liczenia, drabiny, lustra, wentylatory, pojemniki na papier i ręczniki itp

Na rachunkach, na podstawie których dokonano zakupu pozostałych środków trwałych (wyposażenia), należy dokładnie opisać komu przekazano środek do użytku nakleić wydruk(naklejka) z programu komputerowego do ewidencji wyposażenia złożyć podpis wraz z datą.

14. Zakupione książki do użytku służbowego podlegają ewidencji w podręcznej księdze prowadzonej przez pracownika wydziału organizacyjnego.

15. Dowody zakupu książek winny być dokładnie opisane z podaniem użytkownika i zawierające klauzulę: „wpisano do książki podręcznej poz. nr data podpis”.

CZEŚĆ II

Odpowiedzialność za składniki mienia

§ 3.

1. Odpowiedzialność za należyte zabezpieczenie majątku gminy ponosi pracownik wyznaczony przez kierownika jednostki, na którym również ciąży obowiązek nadzoru nad właściwą eksploatacją majątku i zabezpieczeniem go przed kradzieżą i zniszczeniem.

2. Odpowiedzialność za właściwą eksploatację i ochronę składników majątkowych w czasie godzin pracy ponoszą pracownicy, których pieczy składniki te powierzono w związku z zajmowanym stanowiskiem.

3. Odpowiedzialność za majątek jednostki używany przez inne jednostki organizacyjne ponoszą kierownicy poszczególnych jednostek, a nadzór prowadzi sekretarz miasta .

§ 4.

1. Pozostałe środki trwałe objęte ewidencją ilościowo-wartościową, stanowiące wyposażenie biurowe, winny być przypisane do każdego pomieszczenia z osobna i ujęte w spisie inwentarzowym.

2. Spis inwentarzowy, oprócz numeru pomieszczenia, powinien określać rodzaj, ilość składników wyposażenia, ich numer inwentarzowy (*dot. majątku podlegającego ewidencji ilościowo-wartościowej*). Spis taki, opatrzony pieczęcią jednostki i podpisami osób odpowiedzialnych umieszcza się w widocznym miejscu w każdym pomieszczeniu

3. Wszelkie zmiany w stanie wyposażenia danego pomieszczenia biurowego lub innego mogą nastąpić za wiedzą kierownika jednostki lub wyznaczonego pracownika i pracowników odpowiedzialnych za jego eksploatację i ochronę. Zmiany te każdorazowo powinny być odnotowane w spisie inwentarzowym. W przypadku zmian w środkach trwałych lub środkach trwałych pozostałych w użytkowaniu, podlegających ewidencji ilościowo-wartościowej – zmiany winny być zgłoszone do referatu finansowo-księgowego (na podstawie protokołów przekazania). Obowiązek dopilnowania zgłoszenia zmian ciąży na naczelnikach wydziałów lub osobach zajmujących stanowiska samodzielne .

4. Pracownik wyznaczony przez kierownika jednostki zobowiązany jest dopilnować aktualizacji w spisie inwentarzowym podpisów pracowników w razie zmian personalnych na stanowiskach pracy usytuowanych w danym pomieszczeniu.

§ 5.

1. Pracownikom jednostki może być powierzony, na podstawie odpowiedniego dowodu („OT” lub „PT”) sprzęt biurowy do użytku indywidualnego. Przyjmując taki sprzęt pracownik winien podpisać oświadczenie o odpowiedzialności za powierzone mu mienie i zobowiązać się do jego zwrotu, gdy ustanie potrzeba jego użytkowania. (Wzór oświadczenia zawiera Załącznik Nr 1 do

niniejszej Instrukcji.) Oświadczenia powyższe przechowuje się w aktach osobowych i u osoby zajmującej się zmianami w ewidencji pozostałych środków trwałych.

2. Sprzęt biurowy, nie podlegający ewidencji ilościowo-wartościowej przydzielony do indywidualnego użytku pracownika nie wymaga wykazania w spisie inwentarzowym, przy czym obowiązek okazania tego sprzętu komisji inwentaryzacyjnej spoczywa na pracowniku, pod rygorem odpowiedzialności za stwierdzony brak.

3. Obowiązkiem pracowników, z którymi rozwiązywany jest stosunek pracy jest uzyskanie adnotacji naczelnika wydziału lub innej osoby nadzorującej dane stanowiska pracy na karcie obiegowej.

§ 6.

1. Pracownik wyznaczony przez kierownika jednostki zobowiązany jest zorganizować taką formę nadzoru, która skutecznie służy należytej ochronie składników majątkowych przed zniszczeniem lub kradzieżą.

2. W przypadku stwierdzenia nieodpowiednich warunków zabezpieczenia składników majątkowych, osoby wymienione w ust.1 występują z wnioskiem do kierownika jednostki o spowodowanie wykonania koniecznych prac w celu usunięcia zagrożenia.

3. W przypadku stwierdzenia braku właściwych warunków dla zabezpieczenia składników majątkowych, powierzonych pracownikowi do indywidualnego użytku, zainteresowany pracownik obowiązany jest zgłosić ten fakt kierownikowi jednostki.

§ 7.

1. Obowiązek należytej troski o ochronę składników mienia, przeznaczonego do użytku indywidualnego przed utratą lub zniszczeniem, spoczywa na pracowniku, któremu sprzęt taki powierzono.

2. W przypadku stwierdzenia utraty lub zniszczenia składnika majątkowego, będącego na wyposażeniu jednostki lub powierzonego pracownikowi do użytku indywidualnego, pracownik wyznaczony przez kierownika jednostki zobowiązany jest ustalić okoliczności tego faktu, przeprowadzić postępowanie wyjaśniające celem ustalenia przyczyny lub osoby winnej utraty lub zniszczenia mienia i przedstawić kierownikowi jednostki wnioski w przedmiocie wyegzekwowania odpowiedzialności w myśl przepisów kodeksu pracy.

§ 8.

1. Odpowiedzialność za należyte i terminowe wystawianie obowiązujących dokumentów, dotyczących zmian w stanie posiadania, ponosi pracownik wyznaczony przez kierownika jednostki lub naczelnika wydziału

2. Dokonywanie przeniesień majątkowych składników wyposażenia między pomieszczeniami z pominięciem wymaganej procedury formalnej jest niedopuszczalne. Skutki prawne związane z utratą lub zniszczeniem w wyniku przesunięć obciążają pracowników, którzy przeniesień takich dokonali.

§ 9.

1. Pracownik ponosi odpowiedzialność za zniszczenie mienia jednostki, powstałego wskutek niewykonania lub nienależytego wykonania obowiązków.

2. Odpowiedzialność pracownika z tego tytułu wiąże się z obowiązkiem wyrównania powstałej szkody, przy czym regres zakładu ogranicza się do trzykrotnych poborów – zgodnie z kodeksem pracy.

3. Pracownik zobowiązany jest pokryć szkodę w pełnej wysokości, jeżeli przekracza ona wartości trzykrotnych poborów w sytuacji, gdy pracownik:

- 1) dopuścił się zagarnięcia mienia albo w inny sposób umyślnie wyrządził szkodę zakładowi,
- 2) nie dopełnił obowiązku zwrotu albo rozliczenia się z powierzonych mu pieniędzy, papierów wartościowych, narzędzi, instrumentów lub innego wyposażenia, a także odzieży ochronnej i roboczej lub sprzętu ochrony osobistej,
- 3) spowodował szkodę w mieniu innym niż wymienione w punktach 1) i 2), jeżeli było ono mu powierzono z obowiązkiem zwrotu.

CZĘŚĆ III **Inwentaryzacja**

§ 10.

1. Zgodnie z przepisami ustawy o rachunkowości majątek jednostki podlega inwentaryzacji. Polega ona na przeprowadzeniu zespołu czynności zmierzających do ustalenia rzeczywistego stanu składników majątkowych jednostki, w tym: dokonanie spisu rzeczowych i pieniężnych składników majątku jednostki, uzgodnienie sald aktywów i pasywów, ich wycena oraz rozliczenie ze stanem ewidencyjnym, w tym również rozliczenie osób materialnie odpowiedzialnych.

2. Stosownie do powołanych przepisów odpowiedzialność za zarządzenie inwentaryzacji, terminowe i prawidłowe jej przeprowadzenie ponosi kierownik jednostki. Za inwentaryzację w poszczególnych jednostkach budżetowych i zakładach budżetowych odpowiedzialni są kierownicy tych jednostek.

§ 11.

Terminy i częstotliwość przeprowadzenia inwentaryzacji:

1. Na ostatni dzień każdego roku obrotowego należy przeprowadzić inwentaryzację:

- 1) środków pieniężnych krajowych i zagranicznych w kasie, akcji, obligacji, bonów i innych papierów wartościowych, rzeczowych składników aktywów obrotowych, druków ścisłego zarachowania, a także środków trwałych oraz maszyn i urządzeń wchodzących w skład środków trwałych w budowie, znajdujących się na terenie nie strzeżonym – drogą spisu z natury, wyceny tych ilości, porównania wartości z danymi ksiąg rachunkowych i rozliczenia ewentualnych różnic,
- 2) środków pieniężnych krajowych i zagranicznych, zgromadzonych na rachunkach bankowych lub przechowywanych przez inne jednostki, należności, w tym udzielonych pożyczek – drogą uzyskania od banków i kontrahentów potwierdzeń pisemnych prawidłowości wykazanego w księgach rachunkowych jednostki stanu tych aktywów lub pasywów oraz wyjaśnienia i rozliczenia ewentualnych różnic,
- 3) aktywów i pasywów nie objętych spisem z natury lub uzgodnieniem, tj. gruntów stanowiących mienie komunalne, środków trwałych trudno dostępnych oglądowi, należności spornych i wątpliwych, należności i zobowiązań wobec pracowników, należności i zobowiązań z tytułów publiczno – prawnych, należności i zobowiązań wobec osób nie prowadzących ksiąg rachunkowych, środków trwałych w budowie, których spis z natury jest niemożliwy

- przeprowadza się przez porównanie danych ewidencyjnych ze stanem wynikającym z dowodów księgowych,
- 4) inwentaryzacją należy objąć również znajdujące się w jednostce składniki majątkowe:
 - ujęte wyłącznie w ewidencji ilościowej,
 - będące własnością innych jednostek.
- 2. Raz w ciągu dwóch lat:
 - zapasów materiałów i towarów znajdujących się w strzeżonych składowiskach objętych ewidencją ilościowo-wartościową.
- 3. Raz w ciągu czterech lat:
 - środków trwałych, pozostałych środków trwałych w użytkowaniu oraz maszyn i urządzeń znajdujących się na terenie strzeżonym
- 4. Terminy i częstotliwość inwentaryzacji określone w ust. 1, 2 i 3 uważa się za dotrzymane, jeżeli inwentaryzację:
 - składników aktywów z wyłączeniem środków pieniężnych, papierów wartościowych, materiałów - rozpoczęto nie wcześniej niż trzy miesiące przed końcem roku obrotowego i zakończono do 15 dnia następnego roku (styczeń), ustalenie zaś stanu nastąpiło przez dopisanie do lub odpisanie od stanu stwierdzonego drogą spisu z natury lub potwierdzenia salda (zwiększenia lub zmniejszenia), jakie nastąpiły między datą spisu lub potwierdzenia a dniem ustalenia stanu wynikającego z ksiąg rachunkowych, przy czym stan wynikający z ksiąg rachunkowych nie może być ustalony po dniu bilansowym.
- 5. Konkretny terminy i częstotliwość przeprowadzenia inwentaryzacji w jednostce określa „Harmonogram inwentaryzacji” stanowiący integralną część zarządzenia w sprawie przeprowadzenia inwentaryzacji

§ 12.

Czynności przedinwentaryzacyjne.

1. Przed przystąpieniem do inwentaryzacji należy przeprowadzić oględziny środków trwałych i pozostałych środków trwałych w użytkowaniu pod względem oznakowania, umożliwiającego identyfikację oraz przydatności. Należy dokonać likwidacji środków zniszczonych, nieprzydatnych, itp.
2. Likwidacji dokonuje komisja powołana przez kierownika jednostki sporządzając protokół, w którym podaje przyczyny i sposób fizycznej likwidacji.
3. Protokół likwidacji winien zawierać: nazwę środka, numer inwentarzowy, ilość, cenę i wartość, podpisy komisji i osób materialnie odpowiedzialnych, zatwierdzenie kierownika jednostki.
4. Protokół zatwierdzony przez kierownika jednostki komisja przekazuje niezwłocznie głównemu księgowemu celem naniesienia zmian w ewidencji księgowej.

§ 13.

Sposób przeprowadzenia inwentaryzacji.

1. Inwentaryzację środków trwałych, pozostałych środków trwałych w użytkowaniu (wyposażenie) przeprowadza się metodą spisu z natury w oparciu o zarządzenie kierownika jednostki (wzór - Załącznik Nr 2 do niniejszej Instrukcji).
2. Przewodniczącym komisji inwentaryzacyjnej powołuje kierownik jednostki. Powinien być nim pracownik na stanowisku kierowniczym, nie może to być główny księgowy lub inny pracownik działu finansowo-księgowego.

3. Członków komisji inwentaryzacyjnej powołuje kierownik jednostki, na wniosek przewodniczącego komisji inwentaryzacyjnej, w składzie co najmniej trzech osób.

4. W celu sprawnego przeprowadzenia spisu z natury powołuje się zespoły spisowe spośród pracowników. Zespół spisowy musi się składać z co najmniej trzech osób, przy czym nie mogą to być osoby odpowiedzialne za podlegające spisowi składniki majątku. Skład zespołów spisowych ustala, na wniosek przewodniczącego komisji inwentaryzacyjnej, kierownik jednostki w specjalnym zarządzeniu.

5. Do uprawnień i obowiązków przewodniczącego komisji inwentaryzacyjnej należy:

- 1) stawianie wniosków w sprawie powołania komisji inwentaryzacyjnej i zespołów spisowych oraz w sprawie zmian i uzupełnień w ich składzie,
- 2) wyznaczanie spośród członków komisji zastępcy przewodniczącego oraz ustalenie zakresu czynności dla członków komisji,
- 3) przeprowadzenie szkolenia członków komisji inwentaryzacyjnej oraz zespołów spisowych,
- 4) organizowanie prac przygotowawczych do inwentaryzacji rzeczowych i pieniężnych składników majątku oraz dopilnowanie ich wykonania we właściwym terminie, a w szczególności sprawdzenie, czy środki trwałe i wyposażenie w użytkowaniu są oznakowane i czy w pomieszczeniach, w których się znajdują wywieszane są aktualne spisy inwentarzowe,
- 5) stawianie w uzasadnionych przypadkach wniosków w sprawie:
 - a) zmiany terminu inwentaryzacji,
 - b) zarządzenia inwentaryzacji niektórych składników majątku na podstawie obliczeń technicznych lub szacunku,
 - c) powołania fachowców lub rzeczoznawców do ustalenia stanów faktycznych składników majątku, inwentaryzacyjnych na podstawie obmiaru lub szacunku,
 - d) przeprowadzenia inwentaryzacji w sposób uproszczony polegający na zastąpieniu:
 - spisu z natury – porównaniem danych ewidencyjnych ze stanem faktycznym,
 - spisu z natury – porównaniem danych ewidencyjnych z dokumentacją,
 - przeprowadzeniu spisów uzupełniających lub powtórnych,
- 6) zarządzanie w uzasadnionych przypadkach przyjęcia lub wydania składników majątku w czasie spisu,
- 7) kontrolowanie przygotowań do spisu oraz przebiegu spisów z natury,
- 8) kontrolowanie pod względem formalnym i rachunkowym, wypełnionych przez zespoły spisowe, arkuszy spisów z natury i innych dokumentów z inwentaryzacji,
- 9) dopilnowanie terminowego złożenia wyjaśnień ewentualnych różnic inwentaryzacyjnych przez osoby odpowiedzialne za ich powstanie,
- 10) ustalenie przyczyn powstania różnic inwentaryzacyjnych i sformułowanie wniosków w sprawie ich rozliczenia,
- 11) przygotowanie wniosków o wszczęcie dochodzenia w przypadku ujawnienia niedoborów i szkód zawinionych,
- 12) stawianie wniosków w sprawie sposobu zagospodarowania, ujawnionych w czasie inwentaryzacji, zapasów niepełnowartościowych, zbędnych lub nadmiernych oraz w sprawie usprawnienia gospodarki rzeczowymi i pieniężnymi składnikami majątku,
- 14) przewodniczący komisji inwentaryzacyjnej może część z wymienionych czynności zlecić do wykonania członkom komisji inwentaryzacyjnej oraz przewodniczącym zespołów spisowych; nie zwalnia go to jednak od odpowiedzialności za ich prawidłowe i terminowe wykonanie.

§ 14.

Inwentaryzacja właściwa.

1. Przed rozpoczęciem spisu osoba odpowiedzialna materialnie za inwentaryzowane składniki mienia składa oświadczenie (wzór – Załącznik Nr 3 do niniejszej Instrukcji). Przewodniczący poszczególnych zespołów spisowych pobierają z księgowości arkusze spisu z natury – uniwersalny, (wzór – Załącznik Nr 4 do niniejszej Instrukcji). Zespół spisowy dokonuje spisu z natury na ww. „Arkuszu spisu...” wypełniając czytelnie (ręcznie lub komputerowo-Excel) wszystkie rubryki zgodnie z jego treścią w obecności osoby materialnie odpowiedzialnej. Jeżeli w spisie z natury z ważnych przyczyn nie może brać udziału osoba odpowiedzialna i nie upoważni do tej czynności innej osoby, spis z natury powinien być przeprowadzony przez co najmniej 3 osobową komisję, wyznaczoną przez kierownika jednostki. Pod ostatnią pozycją na arkuszu spisowym należy zamieścić klauzulę o treści: „Spis zakończono na poz.”. Natomiast pozostałe wolne pozycje arkusza należy skreślić.

2. Błędy w arkuszach spisowych, w momencie ich wypełnienia, można poprawić wyłącznie zgodnie z zasadami przewidzianymi w przepisach art. 25 ust. 1 ustawy o rachunkowości, tj. przez skreślenie błędnego zapisu (tekstu, liczby), tak aby pozostały one czytelne. Poprawka błędu powinna być podpisana przez osobę (osoby) dokonującą spisu z natury i opatrzona datą. Błędy powstałe np. przy wycenie, powinny być poprawione i podpisane przez osoby, którym powierzono wykonywanie tej czynności.

3. Arkusze spisu z natury sporządza się w dwóch egzemplarzach, a przy inwentaryzacji zdawczo-odbiorczej – w trzech. Oryginał spisu otrzymuje księgowość za pośrednictwem przewodniczącego komisji inwentaryzacyjnej, kopię – osoba materialnie odpowiedzialna.

4. Na arkuszach dokonuje się spisu:

- środków trwałych,
- pozostałych środków trwałych w użytkowaniu,
- materiałów.

5. Nie należy spisywać na jednym arkuszu składników majątku powierzonych różnym osobom materialnie odpowiedzialnym. Podlegające spisowi składniki majątku nie mogą być do czasu zakończenia spisu na polu spisowym wydawane lub przyjmowane. O ile nie można uniknąć ruchu składników majątku, zespół spisowy zawiadamia o tym przewodniczącego komisji inwentaryzacyjnej, który może zarządzić, aby przyjęcie lub wydanie uwzględnić w spisie na podstawie specjalnie oznaczonych dowodów przyjęcia lub wydania.

6. Po zakończeniu każdej strony arkusza spisu, zespół spisowy i osoby materialnie odpowiedzialne składają podpisy. Następnie zespół spisowy sporządza protokół z zakończenia spisu, zawierający skład komisji, zakres dokonanej inwentaryzacji, zestawienie arkuszy spisowych, podpisy zespołu spisowego. Protokół składa jest przewodniczącemu komisji inwentaryzacyjnej.

7. Po zakończeniu spisu z natury zespół spisowy przekazuje arkusze księgowemu.

8. Uzgodnienie stanu ewidencyjnego i faktycznego następuje w drodze porównania ustaleń zawartych w arkuszach spisowych z ewidencją analityczną. W przypadku pełnej zgodności wartości spisu z natury z ewidencją księgową wynikającą z ksiąg rachunkowych i inwentarzowych, komórka finansowo-księgowa odnotowuje fakt pełnej zgodności na wydrukach jw., adnotacje podpisuje główny księgowy.

9. W przypadku stwierdzenia różnic w wartości spisu z natury z ewidencją księgową wynikającą z ksiąg rachunkowych i inwentarzowych, komórka finansowo-księgowa sporządza „Zestawienie różnic inwentaryzacyjnych” (wzór – Załącznik Nr 6 do niniejszej Instrukcji). Po wypełnieniu i podpisaniu (osoby sporządzającej i głównego księgowego) zestawienia, przekazuje całość dokumentacji przewodniczącemu komisji inwentaryzacyjnej.

§ 15.

Rozliczenie inwentaryzacji.

1. Komisja inwentaryzacyjna wyjaśnia w uzgodnieniu z naczelnikami wydziałów osobami zajmującymi samodzielne stanowiska, osobami odpowiedzialnymi oraz sekretarzem miasta, przyczyny różnic; sporządza protokół końcowy z rozliczeń wyników inwentaryzacji (wzór – Załącznik Nr 7 do niniejszej Instrukcji) i dołącza do protokołu „Oświadczenia osób odpowiedzialnych po inwentaryzacji” (wzór – Załącznik Nr 5 do niniejszej Instrukcji).

2. W oparciu o ww. protokół wydział organizacyjny przygotowuje decyzję kierownika jednostki w sprawie różnic inwentaryzacyjnych, decyzję podpisuje kierownik jednostki. Decyzję następnie przekazuje do referatu finansowo-księgowego. Pracownik referatu finansowo-księgowego ewidencjonuje w księgach rachunkowych i inwentarzowych dane wynikające z decyzji kierownika jednostki.

3. Spisu pozostałych środków trwałych o wartości niższej niż 14,3tj % (tj 500,-zł) dolnej granicy środka trwałego – podlegających tylko ilościowej ewidencji, dokonuje się poprzez stwierdzenie zgodności lub niezgodności stanu faktycznego z wydrukiem komputerowym.

4. Niezgodności wyjaśnia komisja inwentaryzacyjna z udziałem sekretarza gminy, lub wyznaczonego pracownika, wysłuchując osobę odpowiedzialną.

5. Decyzję ostateczną w sprawie różnic w wyposażeniu podejmuje kierownik jednostki.

CZĘŚĆ IV

Inwentaryzacja pozostałych aktywów i pasywów

§ 16.

1. Inwentaryzacji środków pieniężnych zgromadzonych na rachunkach bankowych lub przechowywanych przez inne jednostki, należności, w tym udzielonych pożyczek, powierzonych kontrahentom własnych składników majątkowych – dokonuje się na ostatni dzień roku przez uzyskanie potwierdzenia prawidłowości stanu tych aktywów przez bank i kontrahentów.

2. Inwentaryzacja aktywów i pasywów, nie objętych spisem z natury lub uzgodnieniem, tj. gruntów stanowiących mienie komunalne, środków trwałych trudno dostępnych oglądowi, należności spornych i wątpliwych, należności i zobowiązań wobec pracowników, należności i zobowiązań z tytułów publicznie – prawnych wobec osób nie prowadzących ksiąg rachunkowych, środków trwałych w budowie, których spis z natury jest niemożliwy – odbywa się w drodze weryfikacji danych z ksiąg z odpowiednimi dokumentami.

3. Z inwentaryzacji aktywów i pasywów sporządzany jest protokół z weryfikacji. Wzór protokołu stanowiący załącznik Nr 8. Wzór protokołu może być modyfikowany w miarę potrzeb wynikających w trakcie dokonywania weryfikacji.

§ 17.

Pełną dokumentację inwentaryzacyjną należy przechowywać przez okres dziesięciu lat (kat. B-10), zgodnie z przepisami:

–rozporządzenia Prezesa Rady Ministrów z dnia 18 stycznia 2011 roku sprawie instrukcji kancelaryjnej, jednolitych rzeczowych wykazów akt oraz instrukcji w sprawie organizacji i zakresu działania archiwów zakładowych (Dz.U. z 2011 r. Nr 14, poz. 67 z póź. zm.).

.....
Kierownik jednostki

BURMISTRZ

Rafał Kądziela

Załącznik Nr 1
do Instrukcji w sprawie gospodarki
majątkiem trwałym, inwentaryzacji majątku
i zasad odpowiedzialności
za powierzone mienie

dnia 20 ... r.

.....
(imię i nazwisko)

.....
(stanowisko)

OŚWIADCZENIE

Oświadczam niniejszym, że znane mi są obowiązki oraz świadomy (a) jestem odpowiedzialności na podstawie art.114 kodeksu pracy z tytułu zajmowanego stanowiska pracy w

Równocześnie oświadczam, iż przyjmuję odpowiedzialność za mienie powierzone mi bezpośrednio, tj.:

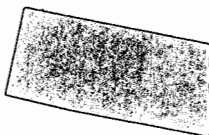
1.
2.

jak również za mienie, nad którym powierzono mi nadzór w związku z pełnioną funkcją, stosownie do treści przepisów art. 124 kodeksu pracy.

Zobowiązuję się jednocześnie do zwrotu ww. mienia lub wyliczenia się w wypadku

.....
(podpis osoby przyjmującej oświadczenie)

.....
(data i podpis pracownika)



BURMISTRZ
Rajon Nadziela

Zarządzenie kierownika jednostki Nr
z dnia
w sprawie przeprowadzenia inventaryzacji wroku oraz
powołania komisji inventaryzacyjnej i zespołów spisowych do jej
przeprowadzenia

§ 1.

Zarządzam przeprowadzenie pełnej inventaryzacji składników majątkowych w:

1.
(nazwa i adres placówki)

przez komisję inventaryzacyjną w następującym składzie osobowym:

1. – przewodniczący
2. – członek
3. – członek

w terminie od dnia do dnia

§ 2.

1. Inventaryzacją należy objąć:

1.
2.
3.
4.

2. Inventaryzację należy przeprowadzić według stanu na dzień 31 grudnia r.

§ 3.

Powołuje się zespoły spisowe celem przeprowadzenia inventaryzacji w roku, oraz ustala się przypisane im pola spisowe i zakresy prac:

1. (np. urządzenie gminy, jednostce organizacyjnej)
2.
3.
4.

§ 4.

Ustala się harmonogram inventaryzacji w roku

Zespół	Przedmiot Spisu i obszar spisowy	Termin rozpoczęcia	Termin zakończenia

§ 5.

Zobowiązuję się pracowników do:
(nazwa jednostki)

§ 6.

1. Zobowiązuję Przewodniczącego Komisji Inwentaryzacyjnej do:

-
-

2. Zobowiązuję komisję inwentaryzacyjną do:

-
-

§ 7.

Nadzór nad wykonanie niniejszego zarządzenia powierzam *(sekretarzowi gminy).*

§ 8.

Zarządzenie wchodzi w życie z dniem podpisania.

.....
(pieczęć imienna i podpis kierownika jednostki)

Otrzymują do wykonania:

.....
.....
.....

(data i podpis komisji)

Otrzymują do wiadomości:

- 1) główny księgowy
- 2)
- 3)
- 4) inni

BURMISTRZ
Rafał Szadziela

.....
(Nazwa jednostki – pieczęć)

Oświadczenie osoby odpowiedzialnej przed inventaryzacją

Ja, niżej podpisany(na) jako osoba odpowiedzialna za powierzone składniki majątkowe
w

(nazwa i adres placówki, numer pokoju)

należące do

.....
(wymienić właściciela)

oświadczam co następuje:

1. Wszystkie dowody rachunkowe przychodowe i rozchodowe, dotyczące prowadzonej placówki, zostały wystawione i przekazane do księgowości jednostki oraz są ujęte w dokumentacji ewidencyjnej (księgach rachunkowych) według stanu na dzień, natomiast dowody bieżące do czasu rozpoczęcia spisu, tj. do dnia przekazałem /łam/ Przewodniczącemu komisji inventaryzacyjnej.

2. Żadnych innych dowodów przychodowych i rozchodowych oraz innych, mogących mieć wpływ na wyliczenia i wynik inventaryzacji nie posiadam.

3. Wszystkie składniki majątkowe w tej placówce należą do firmy z wyjątkiem:

.....
.....
.....

które są własnością

.....

4. Stan zabezpieczenia powierzonego majątku jest

.....

(dokonać oceny)

mam zastrzeżenia do

.....

(wymienić zastrzeżenia)

5. W okresie między inventaryzacyjnym wystąpiły (nie wystąpiły) zdarzenia i okoliczności

.....
.....

Podpisy członków komisji:

.....
.....
.....

Podpis osoby odpowiedzialnej

.....

BURMISTRZ

Wojciech Kudziela

Podpis osoby odpowiedzialnej
(podpis)

Wycenił
(imię i nazwisko) (podpis)

Skład komisji inwentaryzacyjnej:

Przewodniczący:

Członek:

Członek:

Członek:
(imię i nazwisko) (podpis)

Sprawdził

~~SURMISTRZ
Rafal Kędziela~~

.....
(Nazwa jednostki – pieczęć)

Oświadczenie osoby odpowiedzialnej po inventaryzacji

1. Oświadczam, że brałem(am) czynny udział w inventaryzacji powierzonych mojej osobie składników majątkowych w

(nazwa i adres placówki)

w dniu

i stwierdzam, że spisem z natury objęto wszystkie składniki majątkowe, zgodnie z zakresem przedmiotowym określonym w zarządzeniu kierownika jednostki z dnia

2. Oświadczam, że w arkuszach spisu z natury objęto wszystkie, znajdujące się w placówce, składniki rzeczowe, będące na jej stanie.

3. Nie wnoszę żadnych uwag i zastrzeżeń do pracy Komisji Inventaryzacyjnej (Zespołu Spisowego).

4. Nie wnoszę zastrzeżeń do wyceny składników majątkowych i do wyniku wstępnej wyceny.

5. Wnoszę uwagi do.....

..... data

(miejsowość)

.....

(imię i nazwisko, podpis osoby odpowiedzialnej)

.....



.....
KURMISTRZ
Marek Kozielec

Załącznik Nr 6 do Instrukcji
w sprawie gospodarki majątkiem trwałym,
inventaryzacji majątku i zasad
odpowiedzialności za powierzone mienie

Zestawienie różnic inventaryzacyjnych

Pieczęć firmowa		Zestawienie różnic inventaryzacyjnych na dzień 2... r.				Dotyczy zespołu spisowego Nr:						
Lp.	Nr inventar- zowy	Nr i poz. arkusza	Nazwa (określenie) przedmiotu spisowego	Stan faktyczny w dniu spisu		Stan księgowy w dniu spisu		Różnice inventaryzacyjne				Uwagi
				ilość	wartość	ilość	wartość	Niedobory		Nadwyżki		
								ilość	wartość	Ilość	wartość	
1	2	3	4	5	6	7	8	9	10	11	12	

BURMISTRZ
Rafał Kądziela

.....

(Nazwa jednostki – pieczęć)

Protokół końcowy z rozliczenia wyników inventaryzacji

Komisja Inventaryzacyjna w składzie:

1. – przewodniczący
2. – członek
3. – członek

na posiedzeniu w dniu dotyczącym inventaryzacji przeprowadzonej
w.....w dniach, dokonała rozliczenia
następujących składników majątku:

.....
.....

1. Rozliczenie obejmuje okres do dnia metodą:

- I. Spis z natury:
.....
- II. Potwierdzenie sald o kontrahentów
.....
- III. Weryfikacja dokumentów z zapisami w księgach
.....
- IV. Sprawdzenie sald kont z księgami pomocniczymi
.....
- V. Ewidencja pozabilansowa
.....

2. Zestawienie różnic inventaryzacyjnych

- I. Spis z natury:
.....
- II. Potwierdzenie sald o kontrahentów
.....
- III. Weryfikacja dokumentów z zapisami w księgach
.....
- IV. Sprawdzenie sald kont z księgami pomocniczymi
.....
- V. Ewidencja pozabilansowa
.....

3. Komisja Inwentaryzacyjna po przeprowadzeniu analizy całości inwentaryzacji wnioskuje o:

- 1)
- 2)
- 3)

.....
(podpis przewodniczącego komisji)

- 1.
- 2.

(podpisy członków komisji)

Zatwierdzam

.....
(podpis kierownika jednostki)

KURMISTRZ
Rafał Radziela

.....

(Nazwa jednostki – pieczęć)

Protokół z weryfikacji aktywów i pasywów

Komisja Inventaryzacyjna w składzie:

1. – przewodniczący
2. – członek
3. – członek

na posiedzeniu w dniu dotyczącym inventaryzacji w
w dniach arkusze spisu z natury nr dokonała
weryfikacji aktywów i pasywów nie objętych spisem z natury lub uzgodnieniem sald:

- a) nazwa obiektu
- b) rodzaj składników majątkowych: środki trwałe trudno dostępne, należności sporne i wątpliwe, należności i zobowiązania wobec pracowników, należności i zobowiązania publiczno – prawne, należności i zobowiązania wobec osób nie prowadzących ksiąg rachunkowych, środki trwałe w budowie,
- c) weryfikacja obejmuje okres od do

I. Rozliczenie wyników inventaryzacji

1) Ustalony stan ewidencyjny:

- środków trwałych w budowie – wartość ogółem zł
- środków trwałych trudno dostępnych oglądowi – wartość ogółem zł
- należności spornych i wątpliwych – wartość ogółem zł
- zł

2) Ustalony stan wg dokumentów źródłowych:

- środków trwałych w budowie – wartość ogółem zł
- środków trwałych trudno dostępnych oglądowi – wartość ogółem zł
- należności spornych i wątpliwych – wartość ogółem zł
- zł

RAZEM zł

II. Rozliczenie wyników inventaryzacji innych składników majątkowych wg zestawienia różnic inventaryzacyjnych wartość:

- 1) niedobory ogółem zł
- 2) nadwyżki ogółem zł

III. Komisja Inventaryzacyjna po przeprowadzeniu postępowania wyjaśniającego ustala co następuje:

- 1)
- 2) Przyczyny powstania ww. niedoborów (nadwyżek) ocenia następująco:

.....

3) Zdaniem Komisji Inwentaryzacyjnej stwierdzone niedobory (nadwyżki) należy zakwalifikować jako:

a) niezawinione i spisać w ciężar strat nadzwyczajnych.

b) zawinione, obciążyć ich wartością osoby materialnie odpowiedzialne jak niżej:

.....

.....

(podpis przewodniczącego komisji)

1.

2.

(podpisy członków komisji)

URZ. STWZ
Rafał Kędziela