



Krajowe i zagraniczne wyjazdy Polaków w 2012 roku*

I. Uczestnictwo Polaków w wyjazdach turystycznych

W 2012 roku, po znacznym spadku w dwóch poprzednich latach, poziom uczestnictwa mieszkańców Polski w wieku 15 i więcej lat w wyjazdach (podróżach) krajowych był o sześć punktów procentowych wyższy niż w 2011 roku. Złożył się na to znaczny wzrost uczestnictwa zarówno w krajowych wyjazdach długookresowych (na 5 i więcej dni) jak i krótkookresowych (na 2-4 dni). Obserwujemy również trzypunktowy wzrost uczestnictwa w wyjazdach zagranicznych. W rezultacie w 2012 roku uczestnictwo Polaków w wieku 15 i więcej lat w wyjazdach turystycznych (co najmniej z jednym noclegiem) w kraju lub za granicę było o osiem punktów procentowych wyższe niż w poprzednim roku: wyjechało o 2,9 mln (21%) osób więcej.

Tab. 1. Uczestnictwo Polaków w wyjazdach turystycznych (% populacji w wieku 15 i więcej lat)

	2010	2011	2012
Krajowe długookresowe	26	23	29
Krajowe krótkookresowe	22	21	30
Krajowe (ogółem)	39	37	43
Zagraniczne długookresowe	12	11	13
Zagraniczne krótkookresowe	3	3	4
Zagraniczne (ogółem)	14	13	16
Krajowe i zagraniczne (ogółem)	45	43	51

Uwaga: uczestnictwo w wyjazdach (podróżach) turystycznych odnosi się do osób, które co najmniej raz wzięły udział w danego rodzaju wyjeździe (podróż); część osób uczestniczyła w więcej niż jednym rodzaju podróży.

Źródło: szacunki na podstawie badań Instytutu Turystyki.

Tab. 2. Uczestnictwo Polaków w wyjazdach turystycznych (liczba uczestniczących w wieku 15 i więcej lat w mln)

	2010	2011	2012	Zmiana 12/11
Krajowe długookresowe	8,5	7,7	9,5	23%
Krajowe krótkookresowe	7,2	6,7	9,9	48%
Krajowe (ogółem)	12,5	11,9	13,9	17%
Zagraniczne długookresowe	4,0	3,4	4,3	26%
Zagraniczne krótkookresowe	0,8	0,8	1,3	63%
Zagraniczne (ogółem)	4,6	4,1	5,2	27%
Krajowe i zagraniczne (ogółem)	14,7	13,9	16,8	21%

Źródło: szacunki na podstawie badań Instytutu Turystyki.

W 2012 roku poziom uczestnictwa mieszkańców Polski w wieku do 14 lat w wyjazdach krajowych był dużo wyższy niż rok wcześniej. Uczestnictwo dzieci w podróżach zagranicznych było o jeden punkt procentowy wyższe niż w poprzednim roku. W rezultacie obserwujemy znaczny wzrost uczestnictwa osób w wieku do 14 lat w wyjazdach turystycznych ogółem.

Tab. 3. Uczestnictwo dzieci w wieku do 14 lat w wyjazdach turystycznych (%)

	2010	2011	2012
Krajowe długookresowe	26	24	29
Krajowe krótkookresowe	15	14	20
Krajowe (ogółem)	34	31	37
Zagraniczne	7	8	9
Krajowe i zagraniczne (ogółem)	38	36	44

Źródło: szacunki na podstawie badań Instytutu Turystyki na ogólnopolskiej reprezentatywnej próbie obejmującej mieszkańców Polski w wieku 15 i więcej lat. Respondentów pytano o uczestnictwo w wyjazdach turystycznych dzieci wchodzących w skład ich gospodarstwa domowego.

* Przedstawione dane dotyczące 2012 roku opracowano na podstawie dwóch rodzajów badań. Poziom uczestnictwa w wyjazdach turystycznych, podobnie jak w poprzednich latach, badano metodą CAPI. Badania przeprowadzono cztery razy w roku na reprezentatywnych próbach osób w wieku 15 i więcej lat liczących 1000 osób. Strukturę podróży, wydatki i inne dane uzupełniające badano metodą CATI. Przeprowadzono 4500 ankiet, również cztery razy w roku, na reprezentatywnych próbach mieszkańców Polski w wieku 15 i więcej lat. W poprzednich latach badania przeprowadzono wyłącznie metodą CAPI, co miesiąc na próbach liczących co najmniej 1000 osób.

** W styczniu 2013 roku przeprowadzono uzupełniające badania na próbie 1000 osób, według których dokonano korekty wyników badań zamieszczonych w komunikacie „Podróże Polaków w 2012 roku. Podstawowe wyniki badań.” Wszystkie badania zostały zrealizowane przez TNS Polska S.A.

Tab. 4. Uczestnictwo dzieci w wieku do 14 lat w wyjazdach turystycznych (liczba uczestniczących w mln)

	2010	2011	2012	Zmiana 12/11
Krajowe długookresowe	1,5	1,4	1,7	21%
Krajowe krótkookresowe	0,9	0,8	1,2	50%
Krajowe (ogółem)	2,0	1,8	2,2	22%
Zagraniczne	0,4	0,5	0,5	0%
Krajowe i zagraniczne (ogółem)	2,2	2,1	2,6	24%

Źródło: szacunki na podstawie badań Instytutu Turystyki.

* * *

Tab. 5. Uczestnictwo Polaków w krajowych wyjazdach długookresowych według wykształcenia (%)

	2011	2012
Podstawowe	16	25
Zasadnicze zawodowe	15	13
Średnie	26	34
Wyższe	42	57

Źródło: szacunki na podstawie badań Instytutu Turystyki.

Tab. 6. Uczestnictwo Polaków w krajowych wyjazdach długookresowych według miejsca zamieszkania (%)

	2011	2012
Wieś	15	25
Miasto do 20 tys. mieszk.	22	21
Miasto 21-100 tys.	26	26
Miasto 101-500 tys.	29	45
Miasto ponad 500 tys.	39	34

Źródło: szacunki na podstawie badań Instytutu Turystyki.

Tab. 7. Uczestnictwo Polaków w krajowych wyjazdach krótkookresowych według wykształcenia (%)

	2011	2012
Podstawowe	14	25
Zasadnicze zawodowe	15	17
Średnie	24	32
Wyższe	32	64

Źródło: szacunki na podstawie badań Instytutu Turystyki.

Tab. 8. Uczestnictwo Polaków w krajowych wyjazdach krótkookresowych według miejsca zamieszkania (%)

	2011	2012
Wieś	17	28
Miasto do 20 tys. mieszk.	21	28
Miasto 21-100 tys.	20	30
Miasto 101-500 tys.	22	39
Miasto ponad 500 tys.	29	28

Źródło: szacunki na podstawie badań Instytutu Turystyki.

Tab. 9. Uczestnictwo Polaków w wyjazdach zagranicznych według wykształcenia (%)

	2011	2012
Podstawowe	6	13
Zasadnicze zawodowe	7	8
Średnie	23	17
Wyższe	27	34

Źródło: szacunki na podstawie badań Instytutu Turystyki.

Tab. 10. Uczestnictwo Polaków w wyjazdach zagranicznych według miejsca zamieszkania (%)

	2011	2012
Wieś	8	11
Miasto do 20 tys. mieszk.	15	15
Miasto 21-100 tys.	13	15
Miasto 101-500 tys.	14	28
Miasto ponad 500 tys.	21	18

Źródło: szacunki na podstawie badań Instytutu Turystyki.

II. Wyjazdy krajowe

Według szacunków Instytutu Turystyki, w 2012 roku Polacy wzięli udział w 40,7 mln krajowych podróży turystycznych, czyli o 38% (11,1 mln) więcej niż w 2011 roku; 36% stanowiły długookresowe, a 64% – krótkookresowe. Obserwujemy większy wzrost liczby podróży krótkookresowych (o ponad połowę) niż liczby podróży długookresowych (o prawie jedną piątą). W 2012 roku Polacy uczestniczący w podróżach na 5 i więcej dni wyjeżdżali na krótszy okres niż w poprzednim roku, uczestniczący w podróżach na 2-4 dni – na podobny. Obserwujemy spadek średniej długości pobytu przy wyjazdach długookresowych i podobną średnią – przy krótkookresowych.

Tab. 11. Krajowe podróże Polaków w wieku 15 i więcej lat (w mln)

	2010	2011	2012	Zmiana 12/11
Długookresowe	13,7	12,5	14,7	18%
Krótkookresowe	20,2	17,1	26,0	52%
Krajowe ogółem	33,9	29,6	40,7	38%

Źródło: szacunki na podstawie badań ankietowych Instytutu Turystyki.

Tab. 12. Częstotliwość uczestnictwa w wyjazdach krajowych (średnia liczba wyjazdów Polaków w wieku 15 i więcej lat na osobę)

	2010	2011	2012
Długookresowe	1,6	1,6	1,5
Krótkookresowe	2,8	2,6	2,6

Źródło: badania Instytutu Turystyki.

Tab. 13. Średnia długość pobytu Polaków w wieku 15 i więcej lat podczas podróży krajowych (liczba noclegów)

	2010	2011	2012
Długookresowe	9,8	9,0	8,4
Krótkookresowe	1,9	1,9	1,9

Źródło: szacunki na podstawie badań ankietowych Instytutu Turystyki.

Według szacunków Instytutu Turystyki, w 2012 roku mieszkańcy Polski w wieku do 14 lat wzięli udział w 4,7 mln krajowych podróży turystycznych, z których 47% stanowiły długookresowe, a 53% – krótkookresowe. Łączna liczba podróży była o ponad 40% wyższa niż w 2011 roku.

W 2012 roku w obu rodzajach wyjazdów krajowych uczestniczyła większa liczba dzieci, wyjeżdżały częściej i na dłuższy okres niż rok wcześniej.

Tab. 14. Krajowe podróże dzieci w wieku do 14 lat (w mln)

	2010	2011	2012	Zmiana 12/11
Długookresowe	1,8	1,7	2,2	29%
Krótkookresowe	1,8	1,6	2,5	56%
Krajowe ogółem	3,6	3,3	4,7	42%

Źródło: szacunki na podstawie badań ankietowych Instytutu Turystyki.

Tab. 15. Częstotliwość uczestnictwa dzieci w wieku do 14 lat w wyjazdach krajowych (średnia liczba wyjazdów na osobę)

	2010	2011	2012
Długookresowe	1,3	1,2	1,3
Krótkookresowe	2,0	2,0	2,1

Źródło: szacunki na podstawie badań ankietowych Instytutu Turystyki.

Tab. 16. Średnia długość pobytu dzieci w wieku do 14 lat podczas podróży krajowych (liczba noclegów)

	2010	2011	2012
Długookresowe	9,4	9,4	10,3
Krótkookresowe	1,8	1,8	2,2

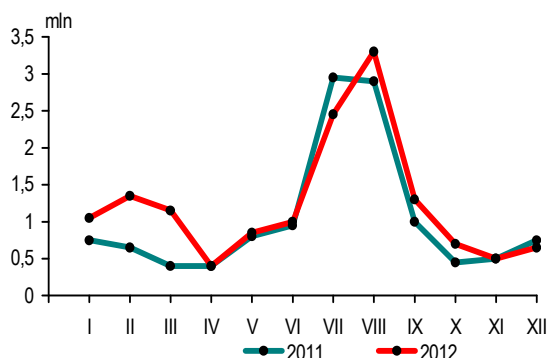
Źródło: szacunki na podstawie badań ankietowych Instytutu Turystyki.

Tab. 17. Krajowe długookresowe podróże Polaków w wieku 15 i więcej lat wg miesięcy (mln)

	2011	2012	Zmiana 12/11
Styczeń	0,75	1,05	40%
Luty	0,65	1,35	108%
Marzec	0,4	1,15	188%
Kwiecień	0,4	0,4	0%
Maj	0,8	0,85	6%
Czerwiec	0,95	1,0	5%
Lipiec	2,95	2,45	-17%
Sierpień	2,9	3,3	14%
Wrzesień	1,0	1,3	30%
Październik	0,45	0,7	56%
Listopad	0,5	0,5	0%
Grudzień	0,75	0,65	-13%
Ogółem I-XII	12,5	14,7	18%

Źródło: szacunki na podstawie badań ankietowych Instytutu Turystyki.

Rys. 1. Krajowe długookresowe podróże Polaków w wieku 15 i więcej lat (mln)



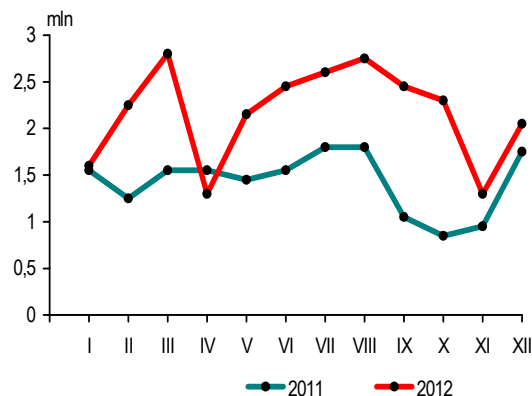
Źródło: szacunki na podstawie badań ankietowych Instytutu Turystyki.

Tab. 18. Krajowe krótkookresowe podróże Polaków w wieku 15 i więcej lat według miesięcy (mln)

	2011	2012	Zmiana 12/11
Styczeń	1,55	1,6	3%
Luty	1,25	2,25	80%
Marzec	1,55	2,8	81%
Kwiecień	1,55	1,3	-16%
Maj	1,45	2,15	48%
Czerwiec	1,55	2,45	58%
Lipiec	1,8	2,6	44%
Sierpień	1,8	2,75	53%
Wrzesień	1,05	2,45	133%
Październik	0,85	2,3	171%
Listopad	0,95	1,3	37%
Grudzień	1,75	2,05	17%
Ogółem I-XII	17,1	26,0	52%

Źródło: szacunki na podstawie badań ankietowych Instytutu Turystyki.

Rys. 2. Krajowe krótkookresowe podróże Polaków w wieku 15 i więcej lat (mln)



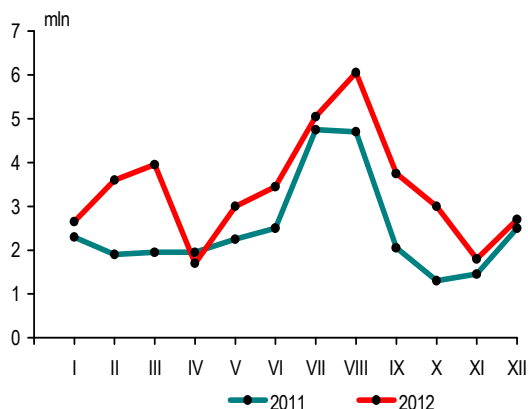
Źródło: szacunki na podstawie badań ankietowych Instytutu Turystyki.

Tab. 19. Krajowe podróże Polaków w wieku 15 i więcej lat według miesięcy (mln)

	2011	2012	Zmiana 12/11
Styczeń	2,3	2,65	15%
Luty	1,9	3,6	89%
Marzec	1,95	3,95	103%
Kwiecień	1,95	1,7	-13%
Maj	2,25	3,0	33%
Czerwiec	2,5	3,45	38%
Lipiec	4,75	5,05	6%
Sierpień	4,7	6,05	29%
Wrzesień	2,05	3,75	83%
Październik	1,3	3,0	131%
Listopad	1,45	1,8	24%
Grudzień	2,5	2,7	8%
Ogółem I-XII	29,6	40,7	38%

Źródło: szacunki na podstawie badań ankietowych Instytutu Turystyki.

Rys. 3. Krajowe podróże Polaków w wieku 15 i więcej lat (mln)



Źródło: badania Instytutu Turystyki.

Latem 2012 roku odsetek krajowych podróży długookresowych był mniejszy niż rok wcześniej, w innych porach roku – większy. W 2012 roku, w porównaniu z rokiem 2011, odsetek wyjazdów na 2-4 dni był mniejszy wiosną i zimą, większy – jesienią, latem – podobny.

Tab. 20. Sezonowość krajowych podróży długookresowych (%)

	2010	2011	2012
Wiosna	14	13	16
Lato	57	54	46
Jesień	12	16	17
Zima	17	17	21

Uwaga: przyjęto, że wiosna obejmuje marzec, kwiecień i maj, lato – czerwiec, lipiec i sierpień, jesień – wrzesień, październik i listopad, zima – styczeń, luty i grudzień.

Źródło: badania Instytutu Turystyki.

Tab. 21. Sezonowość krajowych podróży krótkookresowych (%)

	2010	2011	2012
Wiosna	22	27	24
Lato	33	30	30
Jesień	23	16	23
Zima	22	27	23

Uwaga: jak wyżej.

Źródło: badania Instytutu Turystyki.

Tab. 22. Średnia długość pobytu Polaków w wieku 15 i więcej lat podczas krajowych podróży długookresowych (liczba noclegów)

	2011	2012
Styczeń	7,9	6,3
Luty	10,5	7,2
Marzec	8,6	7,8
Kwiecień	7,8	8,4
Maj	7,8	6,7
Czerwiec	7,9	9,2
Lipiec	9,6	8,7
Sierpień	9,5	9,2
Wrzesień	8,7	9,6
Październik	7,0	8,2
Listopad	7,4	8,7
Grudzień	6,8	8,0
Ogółem I-XII	9,0	8,4

Źródło: badania Instytutu Turystyki.

Tab. 23. Średnia długość pobytu Polaków w wieku 15 i więcej lat podczas krajowych podróży krótkookresowych (liczba noclegów)

	2011	2012
Styczeń	2,0	1,9
Luty	1,9	1,9
Marzec	1,7	1,9
Kwiecień	1,8	1,8
Maj	1,8	1,9
Czerwiec	2,0	1,8
Lipiec	2,2	1,9
Sierpień	2,0	2,0
Wrzesień	1,9	1,9
Październik	1,6	1,9
Listopad	1,7	2,0
Grudzień	1,9	2,1
Ogółem I-XII	1,9	1,9

Źródło: badania Instytutu Turystyki.

Tab. 24. Średnia długość pobytu Polaków w wieku 15 i więcej lat podczas podróży krajowych ogółem (liczba noclegów)

	2011	2012
Styczeń	3,9	3,6
Luty	4,8	3,9
Marzec	3,1	3,6
Kwiecień	3,1	3,9
Maj	3,9	3,7
Czerwiec	4,2	4,7
Lipiec	6,8	5,5
Sierpień	6,7	6,3
Wrzesień	5,2	4,9
Październik	3,4	3,3
Listopad	3,7	4,2
Grudzień	3,4	3,9
Ogółem I-XII	5,0	4,6

Źródło: szacunki na podstawie badań ankietowych Instytutu Turystyki.

Tab. 25. Liczba noclegów podczas krajowych długookresowych podróży Polaków w wieku 15 i więcej lat (w mln)

	2011	2012	Zmiana 12/11
Styczeń	5,9	6,5	10%
Luty	6,8	9,9	46%
Marzec	3,4	8,1	138%
Kwiecień	3,2	3,2	0%
Maj	6,2	5,7	-8%
Czerwiec	7,3	9,2	26%
Lipiec	28,1	21,2	-25%
Sierpień	27,8	30,0	8%
Wrzesień	8,8	12,2	39%
Październik	3,1	5,7	84%
Listopad	3,8	4,4	16%
Grudzień	5,1	6,4	25%
Ogółem I-XII	109,5	122,5	12%

Źródło: szacunki na podstawie badań ankietowych Instytutu Turystyki.

Tab. 26. Liczba noclegów podczas krajowych krótkookresowych podróży Polaków w wieku 15 i więcej lat (w mln)

	2011	2012	Zmiana 12/11
Styczeń	3,1	3,0	-3%
Luty	2,3	4,2	83%
Marzec	2,6	5,4	108%
Kwiecień	2,8	2,3	-18%
Maj	2,5	4,1	64%
Czerwiec	3,1	4,5	45%
Lipiec	3,9	5,0	28%
Sierpień	3,7	5,4	46%
Wrzesień	2,0	4,6	130%
Październik	1,4	4,5	221%
Listopad	1,5	2,1	40%
Grudzień	3,3	4,0	21%
Ogółem I-XII	32,2	49,1	52%

Źródło: szacunki na podstawie badań ankietowych Instytutu Turystyki.

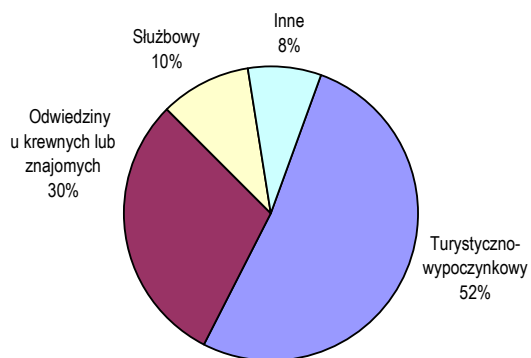
Tab. 27. Liczba noclegów podczas krajowych podróży Polaków w wieku 15 i więcej lat (w mln)

	2011	2012	Zmiana 12/11
Długookresowe	109,5	122,5	12%
Krótkookresowe	32,2	49,1	52%
Krajowe ogółem	141,7	171,6	21%

Źródło: szacunki na podstawie badań ankietowych Instytutu Turystyki.

W 2012 roku w strukturze krajowych wyjazdów turystycznych Polaków w wieku 15 i więcej lat wyjazdy w celach typowo turystycznych miały nieco mniejszy udział niż w 2011; wyjazdy w celu odwiedzenia krewnych lub znajomych – również mniejszy (rys. 8 i 9). W 2012 roku celem 39% podróży była typowa turystyka, a 31% – odwiedziny. Spośród 40,7 mln krajowych wyjazdów mieszkańców Polski 15,9 mln to wyjazdy w celach typowo turystycznych, w tym 54% stanowiły długookresowe, a 46% – krótkookresowe. W 2011 roku takich wyjazdów było 11,8 mln (mniejsza była ogólna liczba wyjazdów).

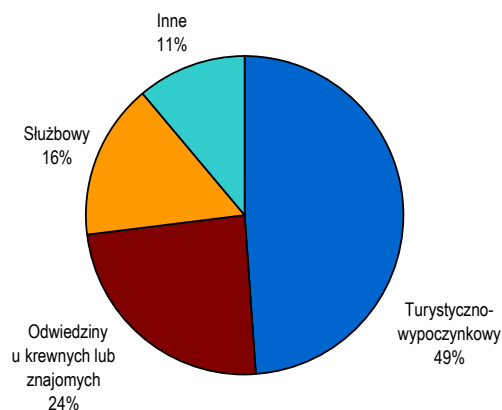
Rys. 4. Cele krajowych wyjazdów długookresowych w 2011 roku



Razem: 12,5 mln

Źródło: badania Instytutu Turystyki.

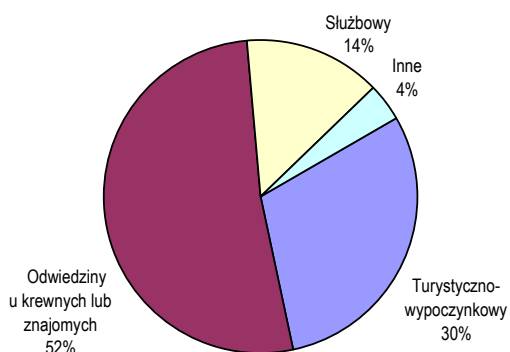
Rys. 5. Cele krajowych wyjazdów długookresowych w 2012 roku



Razem: 14,7 mln

Źródło: badania Instytutu Turystyki.

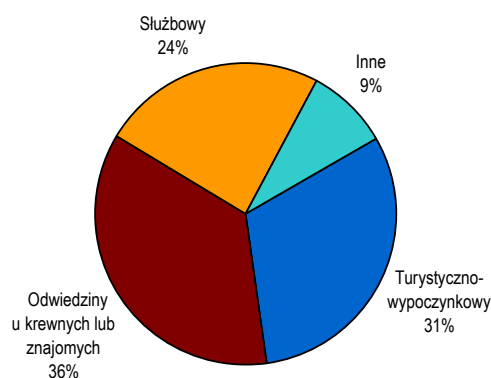
Rys. 6. Cele krajowych wyjazdów krótkookresowych w 2011 roku



Razem: 17,1 mln

Źródło: badania Instytutu Turystyki.

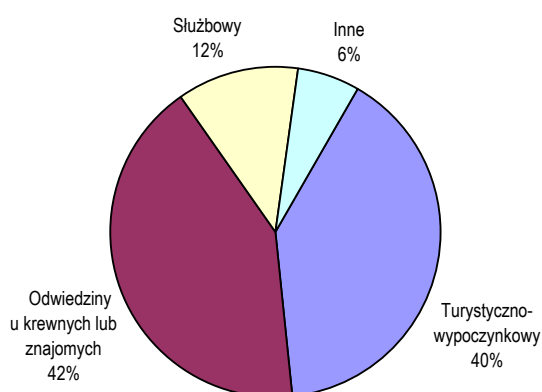
Rys. 7. Cele krajowych wyjazdów krótkookresowych w 2012 roku



Razem: 26,0 mln

Źródło: badania Instytutu Turystyki.

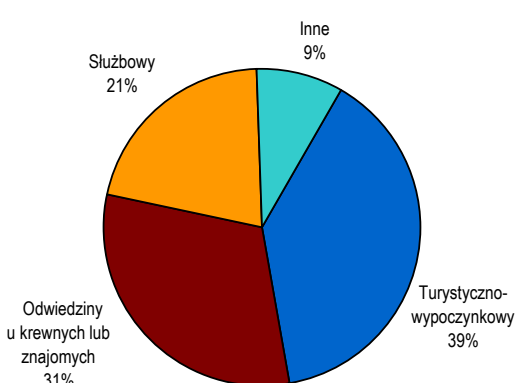
Rys. 8. Cele krajowych wyjazdów turystycznych ogółem w 2011 roku



Razem: 29,6 mln

Źródło: badania Instytutu Turystyki.

Rys. 9. Cele krajowych wyjazdów turystycznych ogółem w 2012 roku



Razem: 40,7 mln

Źródło: badania Instytutu Turystyki.

Tab. 28. Cele krajowych podróży długookresowych (%)

	2011	2012
Turystyczno-wypoczynkowy	52	49
Odwiedziny u krewnych, znajomych	30	24
Służbowy	10	16
Zdrowotny	4	5
Religijny	1	1
Inny	3	5

Źródło: badania Instytutu Turystyki.

Tab. 29. Sposób organizacji krajowych podróży długookresowych (%)

	2011	2012
Całkowicie biuro podróży	2	2
Częściowo biuro podróży	2	–
Całkowicie zakład pracy lub inna instytucja	7	11
Częściowo zakład pracy lub inna instytucja	7	7
Samodzielnie	82	80

Źródło: badania Instytutu Turystyki.

Tab. 30. Rodzaj zakwaterowania podczas krajowych podróży długookresowych (%)

	2011	2012
Hotel, motel	7	14
Pensjonat	16	14
Ośrodek wczasowy	8	8
Dom pracy twórczej	–	1
Schronisko, dom wycieczkowy	2	1
Sanatorium	3	3
Przystanie jachtowe	b.d.	–
Kwarta agroturystyczna	6	5
Inna kwarta	11	12
Domek kempingowy	2	3
Namiot (przyczepa) nieodpłatnie	1	1
Namiot (przyczepa) płatnie	2	2
Mieszkanie krewnych na wsi	13	10
Mieszkanie krewnych w mieście	21	18
Domek na działce	5	4
Inny	3	4

Źródło: badania Instytutu Turystyki.

Tab. 31. Środki transportu wykorzystywane podczas krajowych podróży długookresowych (%)

	2011	2012
Samochód osobowy	71	68
Inny samochód	–	2
Pociąg	16	16
Kursowy autobus	7	6
Komunikacja podmiejska	–	–
Autokar	5	7
Motocykl, rower	–	–
Samolot	–	–
Wodny środek transportu	–	–
Inny rodzaj podróżowania	1	1

Źródło: badania Instytutu Turystyki.

Tab. 32. Cele krajowych podróży krótkookresowych (%)

	2011	2012
Turystyczno-wypoczynkowy	30	31
Odwiedziny u krewnych, znajomych	52	36
Służbowy	14	24
Zdrowotny	1	1
Religijny	1	2
Inny	2	6

Źródło: badania Instytutu Turystyki.

Tab. 33. Sposób organizacji krajowych podróży krótkookresowych (%)

	2011	2012
Całkowicie biuro podróży	2	2
Częściowo biuro podróży	1	1
Całkowicie zakład pracy lub inna instytucja	6	12
Częściowo zakład pracy lub inna instytucja	5	6
Samodzielnie	86	79

Źródło: badania Instytutu Turystyki.

Tab. 34. Rodzaj zakwaterowania podczas krajowych podróży krótkookresowych (%)

	2011	2012
Hotel, motel	13	25
Pensjonat	7	9
Ośrodek wczasowy	2	2
Dom pracy twórczej	1	1
Schronisko, dom wycieczkowy	1	2
Sanatorium	–	–
Przystanie jachtowe	b.d.	–
Kwatera agroturystyczna	2	2
Inna kwatera	5	5
Domek kempingowy	2	1
Namiot (przyczepa) nieodpłatnie	2	1
Namiot (przyczepa) płatnie	1	1
Mieszkanie krewnych na wsi	26	16
Mieszkanie krewnych w mieście	30	27
Domek na działce	5	4
Inny	3	4

Źródło: badania Instytutu Turystyki.

Tab. 35. Środki transportu wykorzystywane podczas krajowych podróży krótkookresowych (%)

	2011	2012
Samochód osobowy	68	71
Inny samochód	1	2
Pociąg	12	11
Kursowy autobus	11	5
Komunikacja podmiejska	2	1
Autokar	4	7
Motocykl, rower	–	–
Samolot	–	2
Wodny środek transportu	–	–
Inny rodzaj podróżowania	2	1

Źródło: badania Instytutu Turystyki.

Tab. 36. Cele krajowych podróży ogółem (%)

	2011	2012
Turystyczno-wypoczynkowy	40	39
Odwiedziny u krewnych, znajomych	42	31
Służbowy	12	21
Zdrowotny	3	3
Religijny	1	1
Inny	2	5

Źródło: badania Instytutu Turystyki.

Tab. 37. Sposób organizacji krajowych podróży ogółem (%)

	2011	2012
Całkowicie biuro podróży	2	2
Częściowo biuro podróży	1	1
Całkowicie zakład pracy lub inna instytucja	7	11
Częściowo zakład pracy lub inna instytucja	6	7
Samodzielnie	84	79

Źródło: badania Instytutu Turystyki.

Tab. 38. Rodzaj zakwaterowania podczas krajowych podróży ogółem (%)

	2011	2012
Hotel, motel	10	21
Pensjonat	11	11
Ośrodek wczasowy	5	4
Dom pracy twórczej	1	1
Schronisko, dom wycieczkowy	2	1
Sanatorium	1	1
Przystanie jachtowe	b.d.	–
Kwatera agroturystyczna	3	3
Inna kwatera	8	8
Domek kempingowy	2	2
Namiot (przyczepa) nieodpłatnie	2	1
Namiot (przyczepa) płatnie	1	2
Mieszkanie krewnych na wsi	20	14
Mieszkanie krewnych w mieście	26	23
Domek na działce	5	4
Inny	3	4

Źródło: badania Instytutu Turystyki.

Tab. 39. Środki transportu wykorzystywane podczas krajowych podróży ogółem (%)

	2011	2012
Samochód osobowy	70	70
Inny samochód	1	2
Pociąg	14	13
Kursowy autobus	9	5
Komunikacja podmiejska	1	1
Autokar	4	7
Motocykl, rower	–	–
Samolot	–	1
Wodny środek transportu	–	–
Inny rodzaj podróżowania	1	1

Źródło: badania Instytutu Turystyki.

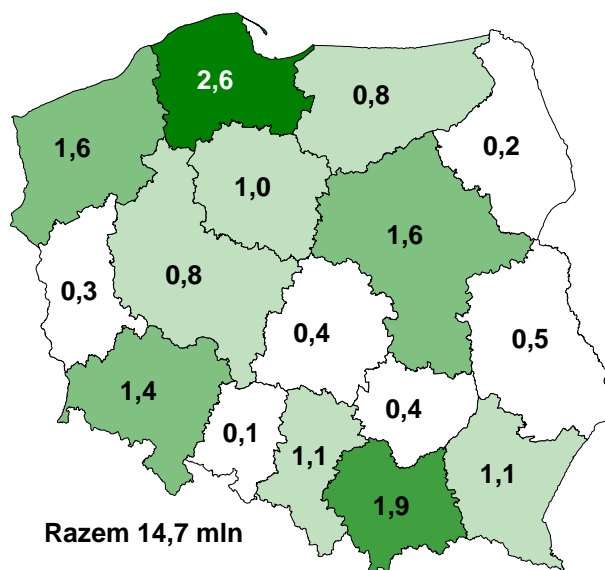
Tab. 40. Natężenie krajowego ruchu turystycznego według województw i liczby podróży długookresowych (mln)

	2011	2012
Dolnośląskie	1,0	1,4
Kujawsko-pomorskie	0,5	1,0
Lubelskie	0,4	0,5
Lubuskie	0,4	0,3
Łódzkie	0,3	0,4
Małopolskie	1,4	1,9
Mazowieckie	1,5	1,6
Opolskie	0,1	0,1
Podkarpackie	0,8	1,1
Podlaskie	0,3	0,2
Pomorskie	1,6	2,6
Śląskie	0,8	1,1
Świętokrzyskie	0,5	0,4
Warmińsko-Mazurskie	0,8	0,8
Wielkopolskie	0,5	0,8
Zachodniopomorskie	2,0	1,6
Łączna liczba wizyt	12,9	15,8
Liczba podróży	12,5	14,7

Uwaga: łączna liczba wizyt w poszczególnych województwach jest większa niż liczba podróży, gdyż część osób podczas jednej podróży odwiedziła więcej niż jedno województwo.

Źródło: szacunki na podstawie badań ankietowych Instytutu Turystyki

Rys. 10. Natężenie krajowego ruchu turystycznego w 2012 r. według województw i liczby podróży długookresowych (mln)



Uwaga: łączna liczba wizyt w poszczególnych województwach jest o 1,1 mln większa niż liczba podróży, gdyż część osób podczas jednej podróży odwiedziła więcej niż jedno województwo

Źródło: szacunki na podstawie badań ankietowych Instytutu Turystyki.

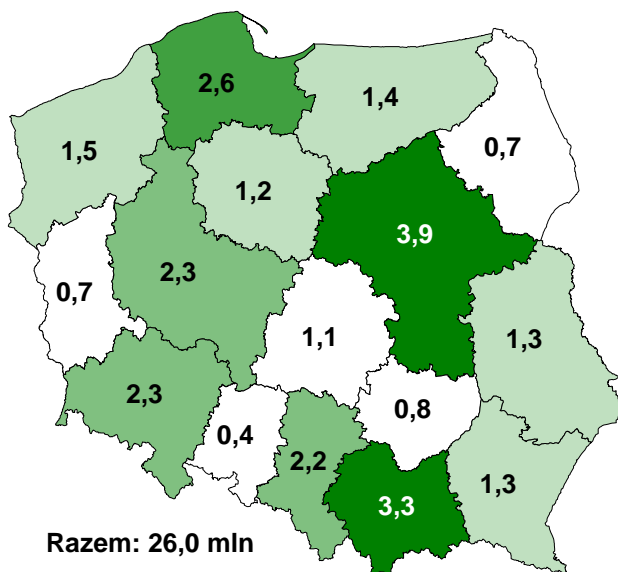
Tab. 41. Natężenie krajowego ruchu turystycznego według województw i liczby podróży krótkookresowych (mln)

	2011	2012
Dolnośląskie	1,7	2,3
Kujawsko-pomorskie	1,1	1,2
Lubelskie	1,4	1,3
Lubuskie	0,4	0,7
Łódzkie	0,9	1,1
Małopolskie	1,4	3,3
Mazowieckie	1,9	3,9
Opolskie	0,3	0,4
Podkarpackie	0,6	1,3
Podlaskie	1,2	0,7
Pomorskie	1,2	2,6
Śląskie	1,7	2,2
Świętokrzyskie	0,5	0,8
Warmińsko-Mazurskie	1,0	1,4
Wielkopolskie	1,1	2,3
Zachodniopomorskie	0,8	1,5
Łączna liczba wizyt	17,2	27,0
Liczba podróży	17,1	26,0

Uwaga: łączna liczba wizyt w poszczególnych województwach jest większa niż liczba podróży, gdyż część osób podczas jednej podróży odwiedziła więcej niż jedno województwo.

Źródło: szacunki na podstawie badań ankietowych Instytutu Turystyki

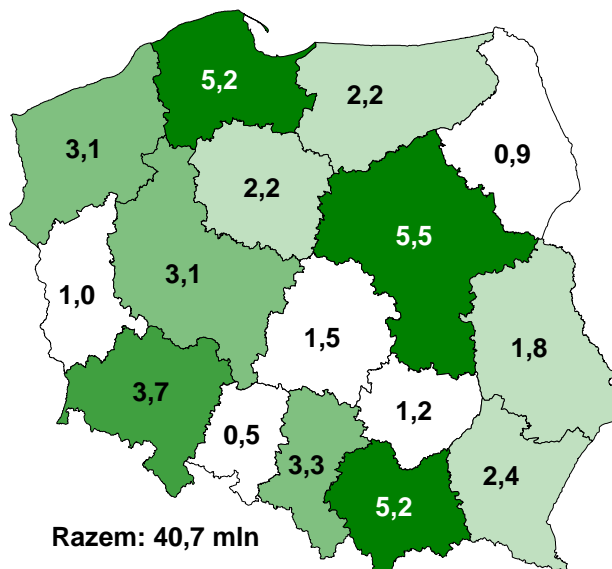
Rys. 14. Natężenie krajowego ruchu turystycznego w 2012 r. według województw i liczby podróży krótkookresowych (mln)



Uwaga: łączna liczba wizyt w poszczególnych województwach jest o 1,0 mln większa niż liczba podróży, gdyż część osób podczas jednej podróży odwiedziła więcej niż jedno województwo

Źródło: szacunki na podstawie badań ankietowych Instytutu Turystyki

Rys. 12. Natężenie krajowego ruchu turystycznego w 2012 r. według województw i liczby krajowych podróży turystycznych ogółem (mln)



Uwaga: łączna liczba wizyt w poszczególnych województwach jest o 2,1 mln większa niż liczba podróży, gdyż część osób podczas jednej podróży odwiedziła więcej niż jedno województwo

Źródło: szacunki na podstawie badań ankietowych Instytutu Turystyki

Tab. 42. Natężenie krajowego ruchu turystycznego według województw i liczby krajowych podróży ogółem (mln)

	2011	2012
Dolnośląskie	2,7	3,7
Kujawsko-pomorskie	1,6	2,2
Lubelskie	1,8	1,8
Lubuskie	0,8	1,0
Łódzkie	1,2	1,5
Małopolskie	2,8	5,2
Mazowieckie	3,4	5,5
Opolskie	0,4	0,5
Podkarpackie	1,4	2,4
Podlaskie	1,5	0,9
Pomorskie	2,8	5,2
Śląskie	2,5	3,3
Świętokrzyskie	1,0	1,2
Warmińsko-Mazurskie	1,8	2,2
Wielkopolskie	1,6	3,1
Zachodniopomorskie	2,8	3,1
Łączna liczba wizyt	30,1	42,8
Liczba podróży	29,6	40,5

Uwaga: łączna liczba wizyt w poszczególnych województwach jest większa niż liczba podróży, gdyż część osób podczas jednej podróży odwiedziła więcej niż jedno województwo.

Źródło: szacunki na podstawie badań ankietowych Instytutu Turystyki

III. Wyjazdy zagraniczne

W 2012 roku granice Polski przekroczyło ponad 48 mln polskich obywateli udających się do innych krajów: o 11,6% więcej niż w takim samym okresie poprzedniego roku.

Tab. 43. Zagraniczne wyjazdy polskich obywateli według granic (przekroczenia granicy w tys.)

	2011	2012	Zmiana 12/11
Zachodnia	15 130	16 460	8,8%
Południowa	17 890	21 120	18,1%
Wschodnia	3 790	4 270	12,7%
Morska	550	500	-9,1%
Lotniska	5 910	5 940	0,5%
Ogółem	43 270	48 290	11,6%

Źródło: oszacowania na podstawie badań Instytutu Turystyki i częściowe dane Straży Granicznej.

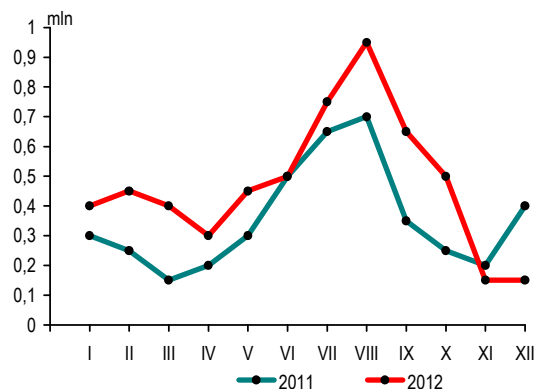
Według szacunków Instytutu Turystyki, w 2012 roku Polacy uczestniczyli w 10,0 mln turystycznych podróży za granicę, czyli podróży połączonych co najmniej z jednym noclegiem poza granicami kraju. Obserwujemy zdecydowanie większy wzrost liczby zagranicznych wyjazdów krótkookresowych niż długookresowych. Średnia długość pobytu wyniosła 9,8 noclegu (w 2011 r. — 10,2). Polscy turyści najczęściej odwiedzali Niemcy, Włochy, Czechy i Wielką Brytanię.

Tab. 44. Zagraniczne długookresowe podróże Polaków w wieku 15 i więcej lat (w mln)

	2011	2012	Zmiana 12/11
Styczeń	0,3	0,4	33%
Luty	0,25	0,45	80%
Marzec	0,15	0,4	167%
Kwiecień	0,2	0,3	50%
Maj	0,3	0,45	50%
Czerwiec	0,5	0,5	0%
Lipiec	0,65	0,75	15%
Sierpień	0,7	0,95	36%
Wrzesień	0,35	0,65	86%
Październik	0,25	0,5	100%
Listopad	0,2	0,15	-25%
Grudzień	0,4	0,15	-63%
Ogółem I-XII	4,25	5,65	33%

Źródło: badania Instytutu Turystyki.

Rys. 13. Zagraniczne długookresowe podróże Polaków w wieku 15 i więcej lat (w mln)



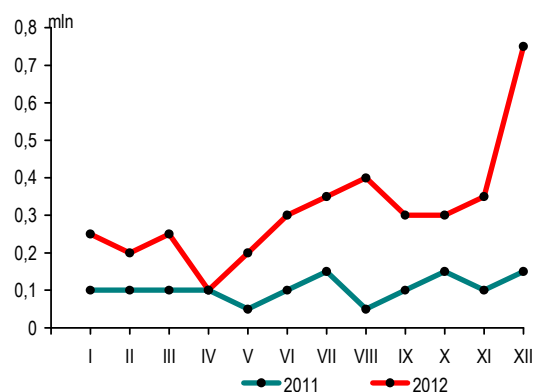
Źródło: badania Instytutu Turystyki.

Tab. 45. Zagraniczne krótkookresowe podróże Polaków w wieku 15 i więcej lat (w mln)

	2011	2012	Zmiana 12/11
Styczeń	0,1	0,25	150%
Luty	0,1	0,2	100%
Marzec	0,1	0,25	150%
Kwiecień	0,1	0,1	0%
Maj	0,05	0,2	300%
Czerwiec	0,1	0,3	200%
Lipiec	0,15	0,35	133%
Sierpień	0,05	0,4	700%
Wrzesień	0,1	0,3	200%
Październik	0,15	0,3	100%
Listopad	0,1	0,35	250%
Grudzień	0,15	0,75	400%
Ogółem I-XII	1,25	3,75	200%

Źródło: badania Instytutu Turystyki.

Rys. 14. Zagraniczne krótkookresowe podróże Polaków w wieku 15 i więcej lat (w mln)



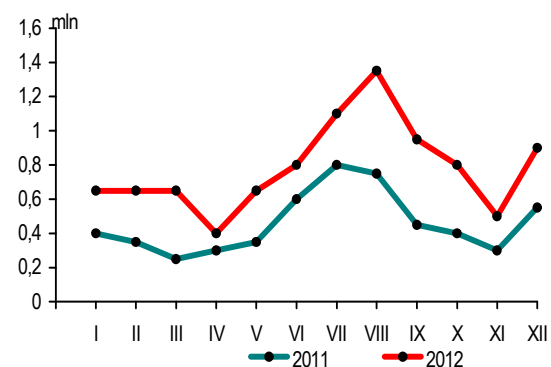
Źródło: badania Instytutu Turystyki.

Tab. 46. Zagraniczne podróże Polaków w wieku 15 i więcej lat (w mln)

	2011	2012	Zmiana 12/11
Styczeń	0,4	0,65	63%
Luty	0,35	0,65	86%
Marzec	0,25	0,65	160%
Kwiecień	0,3	0,4	33%
Maj	0,35	0,65	86%
Czerwiec	0,6	0,8	33%
Lipiec	0,8	1,1	38%
Sierpień	0,75	1,35	80%
Wrzesień	0,45	0,95	111%
Październik	0,4	0,8	100%
Listopad	0,3	0,5	67%
Grudzień	0,55	0,9	64%
Ogółem I-XII	5,5	9,4	71%

Źródło: badania Instytutu Turystyki.

Rys. 15. Zagraniczne podróże Polaków w wieku 15 i więcej lat (w mln)



Źródło: badania Instytutu Turystyki.

Tab. 47. Zagraniczne wyjazdy polskich turystów według odwiedzanych krajów (w mln)

	2011	2012
Razem wyjazdów turystycznych	6,3	10,0
Niemcy	1,1	2,55
Włochy	0,4	0,8
Czechy	0,45	0,7
Wielka Brytania	0,7	0,7
Austria	0,25	0,5
Holandia	0,15	0,5
Słowacja	0,3	0,5
Francja	0,15	0,45
Hiszpania	0,35	0,45
Belgia	0,1	0,4
Chorwacja	0,35	0,35
Egipt	0,3	0,35
Szwecja	0,2	0,35
Węgry	0,1	0,35
Turcja	0,35	0,3
Grecja	0,3	0,25
Litwa	0,15	0,25
Bułgaria	0,1	0,2
Dania	0,1	0,15
Irlandia	0,1	0,15
Norwegia	0,15	0,15
Ukraina	0,15	0,15
Łotwa	*	0,1
Stany Zjednoczone	*	0,1
Tunezja	0,1	0,1
Białoruś	0,15	*
Rosja	0,1	*
Inne	0,25	0,8

* Poniżej 0,1 mln.

Uwagi:

- suma wizyt w poszczególnych krajach jest większa niż liczba wyjazdów turystycznych: część turystów odwiedziła kilka krajów podczas jednej podróży;
- dane dotyczą całej populacji mieszkańców Polski (łącznie z dziećmi w wieku do 14 lat; liczba wyjazdów dzieci – 0,6 mln).

Źródło: szacunki na podstawie badań ankietowych Instytutu Turystyki.

Tab. 48. Średnia długość pobytu podczas zagranicznych podróży Polaków w wieku 15 i więcej lat (liczba noclegów)

	2011	2012
Długookresowe	12,7	13,7
Krótkookresowe	2,3	2,0
Zagraniczne ogółem	10,2	9,8

Źródło: badania Instytutu Turystyki.

Tab. 49. Liczba noclegów podczas zagranicznych podróży Polaków w wieku 15 i więcej lat (w mln)

	2011	2012	Zmiana 12/11
Długookresowe	54,0	84,3	56%
Krótkookresowe	2,9	6,3	117%
Zagraniczne ogółem	56,9	90,6	59%

Źródło: badania Instytutu Turystyki.

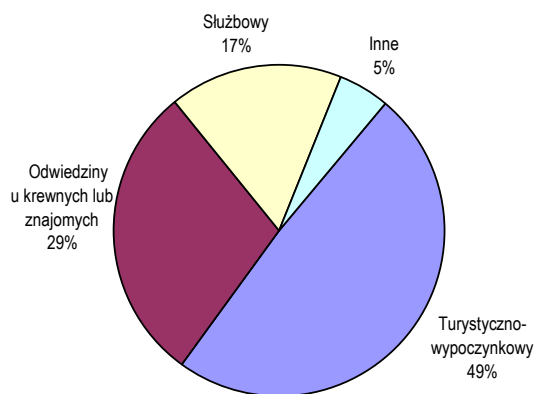
W 2012 roku celem 43% zagranicznych wyjazdów Polaków była typowa turystyka. W ogólnej liczbie 10,0 mln wszystkich podróży za granicę było takich wyjazdów 4,3 mln (w 2011 r. – 3,1 mln); liczbę wyjazdów w odwiedziny, szacuje się na 2,3 mln, liczbę wyjazdów służbowych – na 2,8 mln.

Tab. 50. Cele zagranicznych podróży Polaków

	2011	2012
Turystyczno-wypoczynkowy	49	43
Odwiedziny u krewnych, znajomych	29	23
Służbowy	17	28
Szkoleniowy	2	1
Religijny	1	1
Zdrowotny	–	1
Inny	2	3

Źródło: badania Instytutu Turystyki.

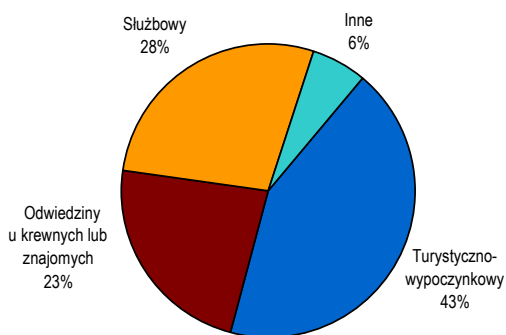
Rys. 16. Cele zagranicznych podróży Polaków w 2011 roku



Razem: 6,3 mln

Źródło: badania Instytutu Turystyki.

Rys. 17. Cele zagranicznych podróży Polaków w 2012 roku



Razem: 10,0 mln

Źródło: badania Instytutu Turystyki.

Tab. 51. Zagraniczne podróże Polaków w celach typowo turystycznych według krajów w (%)

	2011	2012
Niemcy	6	11
Włochy	6	11
Czechy	8	9
Austria	6	8
Chorwacja	9	7
Egipt	8	7
Francja	*	6
Hiszpania	8	6
Słowacja	7	6
Turcja	8	6
Grecja	7	5
Węgry	3	5
Bułgaria	*	3
Wielka Brytania	3	3
Litwa	3	*
Tunezja	3	*
Inne	25	27

Uwaga: odsetki przekraczają 100% - część osób odwiedziła kilka krajów podczas jednej podróży

* Poniżej 3%

Źródło: szacunki na podstawie badań ankietowych Instytutu Turystyki.

Tab. 52. Zagraniczne podróże Polaków w celu odwiedzenia krewnych lub znajomych według krajów (%)

	2011	2012
Niemcy	36	42
Wielka Brytania	27	19
Holandia	6	6
Belgia	3	4
Irlandia	4	4
Włochy	4	4
Norwegia	3	3
Szwecja	3	3
Czechy	3	*
Inne	11	20

Uwaga: odsetki przekraczają 100% - część osób odwiedziła kilka krajów podczas jednej podróży

* Poniżej 3%

Źródło: szacunki na podstawie badań ankietowych Instytutu Turystyki.

Tab. 53. Zagraniczne podróże Polaków w celach służbowych według krajów (%)

	2011	2012
Niemcy	17	37
Belgia	*	9
Holandia	*	8
Czechy	6	7
Szwecja	10	7
Włochy	6	7
Francja	6	6
Słowacja	*	6
Austria	*	4
Hiszpania	3	4
Litwa	*	4
Węgry	*	4
Wielka Brytania	9	4
Białoruś	10	*
Rosja	10	*
Malta	4	*
Dania	3	*
Ukraina	3	*
Inne	30	20

Uwaga: odsetki przekraczają 100% - część osób odwiedziła kilka krajów podczas jednej podróży

* Poniżej 3%

Źródło: szacunki na podstawie badań ankietowych Instytutu Turystyki.

Tab. 54. Sposób organizacji podróży zagranicznych (%)

	2011	2012
Całkowicie biuro podróży	24	16
Częściowo biuro podróży	4	4
Całkowicie zakład pracy lub inna instytucja	8	14
Częściowo zakład pracy lub inna instytucja	8	6
Samodzielnie	56	60

Źródło: badania Instytutu Turystyki.

Tab. 55. Baza noclegowa wykorzystywana podczas podróży zagranicznych (%)

	2011	2012
Hotel, motel, pensjonat, zajazd	51	47
Ośrodek wczasowy	2	1
Dom wycieczkowy, schronisko	1	2
Wynajęty domek wakacyjny	2	4
Wynajęta kwatera prywatna	8	6
Mieszkanie krewnych lub znajomych	33	28
Domek kempingowy	1	1
Namiot, przyczepa kempingowa	1	1
Sanatorium	—	—
Inne	1	10

Źródło: badania Instytutu Turystyki.

Tab. 56. Środki transportu wykorzystywane podczas podróży zagranicznych (%)

	2011	2012
Samochód osobowy	34	38
Inny samochód	4	11
Pociąg	4	2
Kursowy autobus	2	3
Autokar	15	13
Motocykl, rower	1	–
Prom	1	1
Samolot	39	31
Inny rodzaj podróżowania	–	1

Źródło: badania Instytutu Turystyki.

IV. Wydatki na wyjazdy turystyczne

Tab. 57. Przeciętne wydatki na krajowe podróże długookresowe (PLN)

	2011	2012
Poniesione przed podróżą	326	335
Poniesione podczas podróży	655	746
Ogółem	981	1081

Źródło: badania Instytutu Turystyki.

Tab. 58. Przeciętne wydatki na krajowe podróże długookresowe przeliczone na dzień pobytu (PLN)

	2011	2012
Poniesione przed podróżą	33	36
Poniesione podczas podróży	66	79
Ogółem	99	115

Uwaga: do obliczenia przeciętnych wydatków na dzień pobytu przyjęto średnią długość pobytu 9,4 dnia (średnia liczba noclegów zwiększona o 1). W 2011 r. – 9,6 dnia.

Źródło: badania Instytutu Turystyki.

Tab. 59. Struktura przeciętnych wydatków na krajowe podróże długookresowe (PLN)

	2012
Transport	220
Zakwaterowanie	340
Żywność i napoje w kawiarniach i restauracjach	281
Dobra konsumpcyjne	25
Inne wydatki	215
Ogółem	1081

Źródło: badania Instytutu Turystyki.

Tab. 60. Struktura przeciętnych wydatków na krajowe podróże długookresowe przeliczonych na dzień pobytu (PLN)

	2012
Transport	23
Zakwaterowanie	36
Żywność i napoje w kawiarniach i restauracjach	30
Dobra konsumpcyjne i przedmioty o dużej wartości	3
Inne wydatki	23
Ogółem	115

Źródło: badania Instytutu Turystyki.

Tab. 61. Przeciętne wydatki na krajowe podróże krótkookresowe (PLN)

	2011	2012
Poniesione przed podróżą	130	202
Poniesione podczas podróży	195	330
Ogółem	325	532

Źródło: badania Instytutu Turystyki.

Tab. 62. Przeciętne wydatki na krajowe podróże krótkookresowe przeliczone na dzień pobytu (PLN)

	2011	2012
Poniesione przed podróżą	45	70
Poniesione podczas podróży	67	114
Ogółem	112	184

Uwaga: do obliczenia przeciętnych wydatków na dzień pobytu przyjęto średnią długość pobytu 2,9 dnia (średnia liczba noclegów zwiększona o 1). W 2011 r. również 2,9 dnia.

Źródło: badania Instytutu Turystyki.

Tab. 63. Struktura przeciętnych wydatków na krajowe podróże krótkookresowe (PLN)

	2012
Transport	160
Zakwaterowanie	115
Żywność i napoje w kawiarniach i restauracjach	117
Dobra konsumpcyjne i przedmioty o dużej wartości	15
Inne wydatki	125
Ogółem	532

Źródło: badania Instytutu Turystyki.

Tab. 64. Struktura przeciętnych wydatków na krajowe podróże krótkookresowe przeliczonych na dzień pobytu (PLN)

	2012
Transport	56
Zakwaterowanie	40
Żywność i napoje w kawiarniach i restauracjach	40
Dobra konsumpcyjne i przedmioty o dużej wartości	5
Inne wydatki	43
Ogółem	184

Źródło: badania Instytutu Turystyki.

Tab. 65. Przeciętne wydatki na podróże zagraniczne (PLN)

	2011	2012
Poniesione przed podróżą	1070	1304
Poniesione podczas podróży	805	1486
Ogółem	1875	2790

Źródło: badania Instytutu Turystyki.

Tab. 66. Przeciętne wydatki na podróże zagraniczne przeliczone na dzień pobytu (PLN)

	2011	2012
Poniesione przed podróżą	96	121
Poniesione podczas podróży	72	138
Ogółem	168	259

Uwaga: do obliczenia przeciętnych wydatków na dzień pobytu przyjęto średnią długość pobytu 10,8 dnia (średnia liczba noclegów zwiększona o 1). W 2011 r. – 11,2 dnia.

Źródło: badania Instytutu Turystyki.

Tab. 67. Struktura przeciętnych wydatków na podróże zagraniczne poniesionych przed wyjazdem (PLN)

	2012
Transport	556
Zakwaterowanie	287
Żywność i napoje w kawiarniach i restauracjach	195
Dobra konsumpcyjne i przedmioty o dużej wartości	44
Inne wydatki	222
Ogółem	1304

Źródło: badania Instytutu Turystyki.

Tab. 68. Struktura przeciętnych wydatków na podróże zagraniczne poniesionych przed wyjazdem przeliczonych na dzień pobytu (PLN)

	2012
Transport	51
Zakwaterowanie	27
Żywność i napoje w kawiarniach i restauracjach	18
Dobra konsumpcyjne i przedmioty o dużej wartości	4
Inne wydatki	21
Ogółem	121

Źródło: badania Instytutu Turystyki.

Tab. 69. Struktura przeciętnych wydatków na podróże zagraniczne poniesionych podczas wyjazdu (PLN)

	2012
Transport	371
Zakwaterowanie	357
Żywność i napoje w kawiarniach i restauracjach	337
Dobra konsumpcyjne i przedmioty o dużej wartości	84
Inne wydatki	337
Ogółem	1486

Źródło: badania Instytutu Turystyki.

Tab. 70. Struktura przeciętnych wydatków na podróże zagraniczne poniesionych podczas wyjazdu przeliczonych na dzień pobytu (PLN)

	2012
Transport	35
Zakwaterowanie	33
Żywność i napoje w kawiarniach i restauracjach	31
Dobra konsumpcyjne i przedmioty o dużej wartości	8
Inne wydatki	31
Ogółem	138

Źródło: badania Instytutu Turystyki.

Tab. 71. Struktura przeciętnych wydatków na podróże zagraniczne ogółem (PLN)

	2012
Transport	927
Zakwaterowanie	644
Żywność i napoje w kawiarniach i restauracjach	532
Dobra konsumpcyjne i przedmioty o dużej wartości	128
Inne wydatki	559
Ogółem	2790

Źródło: badania Instytutu Turystyki.

Tab. 72. Struktura przeciętnych wydatków na podróże zagraniczne ogółem przeliczonych na dzień pobytu (PLN)

	2012
Transport	86
Zakwaterowanie	60
Żywność i napoje w kawiarniach i restauracjach	49
Dobra konsumpcyjne i przedmioty o dużej wartości	12
Inne wydatki	52
Ogółem	259

Źródło: badania Instytutu Turystyki.