

Instytut Turystyki Sp. z o.o.

Jerzy Łaciak

**Aktywność turystyczna
dzieci i młodzieży
w 2010 roku**

Warszawa 2011

Praca przygotowana w ramach PROGRAMU BADAŃ STATYSTYCZNYCH
STATYSTYKI PUBLICZNEJ NA ROK 2010. Temat nr 1.30.06 (096) „Aktywność turystyczna
Polaków”

Pozycja finansowana przez Ministerstwo Sportu i Turystyki,
Departament Turystyki

Instytut Turystyki Sp. z o.o., ul. Grochowska 341, lok. 265, 03-822 Warszawa
tel. +48 22 844 63 47, fax + 48 22 844 12 63
www.intur.com.pl e-mail: it@intur.com.pl

Spis treści

Wprowadzenie	11
I. Charakterystyka badań	13
1. Założenia metodologiczne	13
2. Zasady doboru próby	14
3. Charakterystyka badanej zbiorowości	14
II. Aktywność turystyczna dzieci	17
1. Uczestnictwo dzieci w wyjazdach turystycznych w 2010 roku	17
2. Dynamika uczestnictwa dzieci w wyjazdach turystycznych	18
3. Rodzaje krajowych wyjazdów długookresowych dzieci	20
4. Organizatorzy kolonii letnich i obozów	21
5. Czynniki różnicujące aktywność turystyczną dzieci	22
III. Aktywność turystyczna młodzieży	25
1. Dynamika uczestnictwa w turystyce	25
2. Przyczyny nieuczestniczenia młodzieży w wyjazdach turystycznych	28
3. Uczestnictwo młodzieży w krajowych wyjazdach długookresowych	29
3.1. Poziom uczestnictwa	29
3.2. Cele wyjazdów	29
3.3. Formy organizacyjne	31
3.4. Rodzaje zakwaterowania	32
3.5. Terminy wyjazdów	34
3.6. Kierunki wyjazdów	35
3.7. Osoby towarzyszące podczas podróży	36
3.8. Środki transportu	37
3.9. Sposoby spędzania czasu podczas podróży długookresowych	38
4. Uczestnictwo młodzieży w krajowych wyjazdach krótkookresowych	39
4.1. Poziom uczestnictwa	39
4.2. Cele wyjazdów	40
4.3. Formy organizacyjne wyjazdów	41

4.4.	Rodzaje zakwaterowania	43
4.5.	Terminy wyjazdów	44
4.6.	Kierunki wyjazdów	45
4.7.	Osoby towarzyszące podczas podróży	46
4.8.	Środki transportu.....	46
4.9.	Sposoby spędzania czasu podczas podróży krótkookresowych.....	47
5.	Uczestnictwo młodzieży w wyjazdach zagranicznych.....	49
5.1.	Poziom uczestnictwa.....	49
5.2.	Cele wyjazdów	49
5.3.	Formy organizacyjne.....	50
5.4.	Rodzaje zakwaterowania	51
5.5.	Terminy wyjazdów	52
5.6.	Kierunki wyjazdów	53
5.7.	Osoby towarzyszące podczas podróży	54
5.8.	Środki transportu.....	55
	Podsumowanie	57
	Aneks tabelaryczny	61

Spis tabel w tekście

Tab. I.	Badani w wieku 15-19 lat według wybranych cech demograficznych i społecznych.....	15
Tab. II.	Gospodarstwa domowe z dziećmi w wieku do 14 lat według wybranych cech	16
Tab. III.	Uczestnictwo dzieci w wieku do 14 lat w wyjazdach turystycznych (%).....	18
Tab. IV.	Liczba dzieci w wieku do 14 lat uczestniczących w wyjazdach turystycznych (mln)	20
Tab. V.	Uczestnictwo dzieci w krajowych wyjazdach długookresowych według głównych rodzajów wyjazdów (%).....	21
Tab. VI.	Organizatorzy wyjazdów dzieci na kolonie letnie i obozy (%)	21
Tab. VII.	Gospodarstwa domowe, w których dzieci uczestniczyły w 2010 roku w wyjazdach turystycznych, według miejsca zamieszkania (%).....	22
Tab. VIII.	Gospodarstwa domowe, w których dzieci uczestniczyły w 2010 roku w wyjazdach turystycznych, według sytuacji materialnej (%)	23
Tab. IX.	Liczba osób w wieku 15-19 lat uczestniczących w wyjazdach turystycznych (mln).....	28
Tab. X.	Przyczyny nieuczestniczenia młodzieży w długookresowych wyjazdach turystycznych w latach 2008-2010 (%).....	28
Tab. XI.	Uczestnictwo młodzieży w krajowych wyjazdach długookresowych w latach 2006-2010 według głównych rodzajów zakwaterowania (%).....	34
Tab. XII.	Sposoby spędzania czasu przez młodzież podczas podróży długookresowych w latach 2009 i 2010 (%).....	39
Tab. XIII.	Uczestnictwo młodzieży w krajowych wyjazdach krótkookresowych w latach 2006-2010 według głównych rodzajów zakwaterowania (%).....	43
Tab. XIV.	Sposoby spędzania czasu przez młodzież podczas podróży krótkookresowych w latach 2009 i 2010 (%).....	48

Spis rysunków

Rys. 1.	Uczestnictwo dzieci w wieku do 14 lat w wyjazdach turystycznych (%).....	19
Rys. 2.	Uczestnictwo dzieci w wieku do 14 lat w krajowych wyjazdach długookresowych (%)	19
Rys. 3.	Uczestnictwo dzieci w wieku do 14 lat w krajowych wyjazdach krótkookresowych (%).....	20
Rys. 4.	Uczestnictwo młodzieży w wieku 15-19 lat w wyjazdach turystycznych (%)	26
Rys. 5.	Uczestnictwo młodzieży w wieku 15-19 lat w krajowych wyjazdach długookresowych (%)	26
Rys. 6.	Uczestnictwo młodzieży w wieku 15-19 lat w krajowych wyjazdach krótkookresowych (%).....	27
Rys. 7.	Uczestnictwo młodzieży w wieku 15-19 lat w wyjazdach zagranicznych (%)	27
Rys. 8.	Uczestnictwo młodzieży w krajowych wyjazdach długookresowych w 2010 roku według głównych celów (%)	30
Rys. 9.	Uczestnictwo młodzieży w krajowych wyjazdach długookresowych w latach 2006-2010 według głównych celów (%).....	30
Rys. 10.	Uczestnictwo młodzieży w krajowych wyjazdach długookresowych w 2010 roku według form organizacyjnych (%).....	31
Rys. 11.	Uczestnictwo młodzieży w krajowych wyjazdach długookresowych według form organizacyjnych w latach 2006-2010 (%)	32
Rys. 12.	Uczestnictwo młodzieży w krajowych wyjazdach długookresowych w 2010 roku według rodzajów zakwaterowania (%).....	33
Rys. 13.	Uczestnictwo młodzieży w krajowych wyjazdach długookresowych w latach 2009 i 2010 według terminów wyjazdów (%).....	35
Rys. 14.	Uczestnictwo młodzieży w krajowych wyjazdach długookresowych w 2010 roku według kierunków wyjazdów (%)	35
Rys. 15.	Uczestnictwo młodzieży w krajowych wyjazdach długookresowych według głównych regionów turystycznych w latach 2006-2010 (%)	36
Rys. 16.	Uczestnictwo młodzieży w krajowych wyjazdach długookresowych w latach 2009 i 2010 według osób towarzyszących w % (z kim wyjechał?).....	36
Rys. 17.	Uczestnictwo młodzieży w krajowych wyjazdach długookresowych w 2010 roku według środków transportu (%).....	37
Rys. 18.	Uczestnictwo młodzieży w krajowych wyjazdach długookresowych według głównych środków transportu w latach 2006-2010 (%)	38
Rys. 19.	Uczestnictwo młodzieży w krajowych wyjazdach krótkookresowych w 2010 roku według głównych celów (%)	40
Rys. 20.	Uczestnictwo młodzieży w krajowych wyjazdach krótkookresowych w latach 2006-2010 według głównych celów (%).....	41
Rys. 21.	Uczestnictwo młodzieży w krajowych wyjazdach krótkookresowych w 2010 roku według form organizacyjnych (%).....	42
Rys. 22.	Uczestnictwo młodzieży w krajowych wyjazdach krótkookresowych w latach 2006-2010 według form organizacyjnych (%)	42
Rys. 23.	Uczestnictwo młodzieży w krajowych wyjazdach krótkookresowych w 2010 roku według rodzajów zakwaterowania (%).....	43

Rys. 24.	Uczestnictwo młodzieży w krajowych wyjazdach krótkookresowych w latach 2009-2010 według terminów wyjazdów (%)	44
Rys. 25.	Uczestnictwo młodzieży w krajowych wyjazdach krótkookresowych w 2010 roku według kierunków wyjazdów (%)	45
Rys. 26.	Uczestnictwo młodzieży w krajowych wyjazdach krótkookresowych według głównych regionów turystycznych w latach 2006-2010 (%)	45
Rys. 27.	Uczestnictwo młodzieży w krajowych wyjazdach krótkookresowych w latach 2009 i 2010 według osób towarzyszących w % (z kim wyjechał?)	46
Rys. 28.	Uczestnictwo młodzieży w krajowych wyjazdach krótkookresowych w 2010 roku według środków transportu (%).....	46
Rys. 29.	Uczestnictwo młodzieży w krajowych wyjazdach krótkookresowych według głównych środków transportu w latach 2006-2010 (%)	47
Rys. 30.	Uczestnictwo młodzieży w wyjazdach zagranicznych w 2010 roku według głównych celów (%).....	49
Rys. 31.	Uczestnictwo młodzieży w wyjazdach zagranicznych według głównych celów w latach 2006-2010 (%).....	50
Rys. 32.	Uczestnictwo młodzieży w wyjazdach zagranicznych w 2010 roku według form organizacyjnych (%).....	51
Rys. 33.	Uczestnictwo młodzieży w wyjazdach zagranicznych według form organizacyjnych w latach 2006-2010 (%)	51
Rys. 34.	Uczestnictwo młodzieży w wyjazdach zagranicznych w latach 2009-2010 według rodzajów zakwaterowania (%)	52
Rys. 35.	Uczestnictwo młodzieży w wyjazdach zagranicznych w latach 2009-2010 według terminów wyjazdów (%)	52
Rys. 36.	Uczestnictwo młodzieży w wyjazdach zagranicznych w 2010 roku według głównych odwiedzanych krajów (%)	53
Rys. 37.	Uczestnictwo młodzieży w wyjazdach zagranicznych w celach typowo turystycznych w 2010 roku według głównych odwiedzanych krajów (%).....	54
Rys. 38.	Uczestnictwo młodzieży w wyjazdach zagranicznych w latach 2009 i 2010 według osób towarzyszących w % (z kim wyjechał?).....	55
Rys. 39.	Uczestnictwo młodzieży w wyjazdach zagranicznych w 2010 roku według środków transportu (%).....	55
Rys. 40.	Uczestnictwo młodzieży w wyjazdach zagranicznych według głównych środków transportu w latach 2006-2010 (%)	56

Aneks tabelaryczny	61
I. Uczestnictwo w krajowych i zagranicznych wyjazdach turystycznych według rodzajów wyjazdów i wybranych cech osób badanych (%).....	63
Tab. 1. Uczestnictwo w wyjazdach turystycznych według płci	63
Tab. 2. Uczestnictwo w wyjazdach turystycznych według wieku	63
Tab. 3. Uczestnictwo w wyjazdach turystycznych według miejsca zamieszkania	64
Tab. 4. Uczestnictwo w wyjazdach turystycznych według sytuacji materialnej	64
II. Uczestnictwo w krajowych wyjazdach długookresowych według celów i wybranych cech osób badanych (%).....	65
Tab. 5. Cele wyjazdów według płci	65
Tab. 6. Cele wyjazdów według wieku	65
Tab. 7. Cele wyjazdów według miejsca zamieszkania	66
Tab. 8. Cele wyjazdów według sytuacji materialnej.....	66
III. Uczestnictwo w krajowych wyjazdach długookresowych według form organizacyjnych i wybranych cech osób badanych (%).....	67
Tab. 9. Organizacja wyjazdów według płci	67
Tab. 10. Organizacja wyjazdów według wieku	67
Tab. 11. Organizacja wyjazdów według miejsca zamieszkania	68
Tab. 12. Organizacja wyjazdów według sytuacji materialnej.....	68
IV. Uczestnictwo w krajowych wyjazdach długookresowych według rodzajów zakwaterowania i wybranych cech osób badanych (%).....	69
Tab. 13. Rodzaje zakwaterowania według płci.....	69
Tab. 14. Rodzaje zakwaterowania według wieku	69
Tab. 15. Rodzaje zakwaterowania według stałego miejsca zamieszkania.....	70
Tab. 16. Rodzaje zakwaterowania według sytuacji materialnej	70
V. Uczestnictwo w krajowych wyjazdach długookresowych według terminów wyjazdów i wybranych cech osób badanych (%)	71
Tab. 17. Terminy wyjazdów według płci.....	71
Tab. 18. Terminy wyjazdów według wieku	71
Tab. 19. Terminy wyjazdów według miejsca zamieszkania	72
Tab. 20. Terminy wyjazdów według sytuacji materialnej	72
VI. Uczestnictwo w krajowych wyjazdach długookresowych według kierunków wyjazdów i wybranych cech osób badanych (%)	73
Tab. 21. Kierunki wyjazdów według płci	73
Tab. 22. Kierunki wyjazdów według wieku	73
Tab. 23. Kierunki wyjazdów według miejsca zamieszkania	74
Tab. 24. Kierunki wyjazdów według sytuacji materialnej.....	74
VII. Uczestnictwo w krajowych wyjazdach krótkookresowych według celów i wybranych cech osób badanych (%).....	75
Tab. 25. Cele wyjazdów według płci	75

Tab. 26. Cele wyjazdów według wieku	75
Tab. 27. Cele wyjazdów według miejsca zamieszkania	76
Tab. 28. Cele wyjazdów według sytuacji materialnej.....	76
VIII. Uczestnictwo w krajowych wyjazdach krótkookresowych według form organizacyjnych i wybranych cech osób badanych (%).....	77
Tab. 29. Organizacja wyjazdów według płci	77
Tab. 30. Organizacja wyjazdów według wieku	77
Tab. 31. Organizacja wyjazdów według miejsca zamieszkania	78
Tab. 32. Organizacja wyjazdów według sytuacji materialnej.....	78
IX. Uczestnictwo w krajowych wyjazdach krótkookresowych według rodzajów zakwaterowania i wybranych cech osób badanych (%)	79
Tab. 33. Rodzaje zakwaterowania według płci.....	79
Tab. 34. Rodzaje zakwaterowania według wieku	79
Tab. 35. Rodzaje zakwaterowania według stałego miejsca zamieszkania.....	80
Tab. 36. Rodzaje zakwaterowania według sytuacji materialnej	80
X. Uczestnictwo w krajowych wyjazdach krótkookresowych według terminów wyjazdów i wybranych cech osób badanych (%)	81
Tab. 37. Terminy wyjazdów według płci.....	81
Tab. 38. Terminy wyjazdów według wieku	81
Tab. 39. Terminy wyjazdów według miejsca zamieszkania.....	82
Tab. 40. Terminy wyjazdów według sytuacji materialnej	82
XI. Uczestnictwo w krajowych wyjazdach krótkookresowych według kierunków wyjazdów i wybranych cech osób badanych (%)	83
Tab. 41. Kierunki wyjazdów według płci	83
Tab. 42. Kierunki wyjazdów według wieku	83
Tab. 43. Kierunki wyjazdów według miejsca zamieszkania	84
Tab. 44. Kierunki wyjazdów według sytuacji materialnej.....	84

Wprowadzenie

W opracowaniu przedstawiono podstawowe cechy aktywności turystycznej dzieci i młodzieży. Charakterystyki dokonano na podstawie badań uczestnictwa Polaków w wyjazdach turystycznych, przeprowadzonych przez Instytut Turystyki w marcu 2011 roku na zlecenie Departamentu Turystyki Ministerstwa Sportu i Turystyki. Coroczne badania ankietowe przeprowadzane są na ogólnopolskiej reprezentatywnej próbie mieszkańców Polski w wieku 15 i więcej lat. Aktywność turystyczną dzieci i młodzieży ukazano na podstawie wyników badań osób w wieku 15-19 lat wchodzących w skład reprezentatywnej próby mieszkańców Polski oraz dzieci w wieku do 14 lat wchodzących w skład gospodarstw domowych osób badanych. Oznacza to, że nie były prowadzone oddzielne badania na ogólnopolskiej reprezentatywnej próbie dzieci ani na reprezentatywnej próbie młodzieży. Zgodnie z założeniami zawartymi w „Programie badań statystycznych statystyki publicznej na rok 2010”, uznano za celowe scharakteryzowanie wyjazdów turystycznych dzieci i młodzieży na podstawie badań uczestnictwa Polaków w turystyce. Obok charakterystyki wyjazdów w 2010 roku, dla umożliwienia porównań przedstawiono niektóre wyniki analogicznych badań prowadzonych przez Instytut Turystyki w poprzednich latach.

Badaniami objęto krótko- i długookresowe wyjazdy krajowe oraz wyjazdy zagraniczne, a w odniesieniu do wyjazdów młodzieży również ich cele, organizatorów, korzystanie z miejsc noclegowych, środków transportu, a także sezonowość i kierunki wyjazdów.

Jest to kolejne opracowanie na temat aktywności turystycznej dzieci i młodzieży przygotowane przez Instytut Turystyki przy wykorzystaniu corocznych badań uczestnictwa Polaków w wyjazdach turystycznych. Poprzednie odnosiły się do lat: 2000, 2002, 2004, 2005 i 2007-2009.

I. Charakterystyka badań

1. Założenia metodologiczne

Zgodnie z obowiązującą międzynarodową definicją turystyki¹, ankietowe badania uczestnictwa dotyczyły wszystkich wyjazdów turystycznych, to znaczy wyjazdów połączonych co najmniej z jednym noclegiem poza miejscem zamieszkania – zarówno w celu wypoczynkowym, rekreacyjnym, poznawczym, jak i zawodowym (delegacja, załatwianie interesów), religijnym, rodzinnym czy leczniczym (pobyt w sanatorium). Za wyjazd krajowy uznano zatem każde dobrowolne opuszczenie miejscowości stałego zamieszkania, któremu towarzyszył co najmniej jeden nocleg poza tą miejscowością, a przy wyjazdach zagranicznych – co najmniej jeden nocleg w innym kraju. Powrót z uwzględnionych w badaniach podróży musiał nastąpić między 1 stycznia a 31 grudnia 2010 roku.

Pominięto wyjazdy, które wiązały się ze stałą pracą lub nauką poza miejscem zamieszkania (np. dojazdy ucznia lub studenta do szkoły, internatu, domu akademickiego lub osoby pracującej stale w innej miejscowości). Do turystycznych nie zaliczono także wyjazdów osób wykonujących zawody, które łączą się z częstymi podróżami (załogi statków, obsługa pociągów), jeśli nie korzystały w podróży z publicznych lub prywatnych miejsc zakwaterowania, ani też wyjazdów na kontrakty zagraniczne.

Badaniami objęto podróże krajowe i zagraniczne. Wśród podróży krajowych wyróżniono krótkookresowe (2-4 dniowe), połączone co najmniej z jednym noclegiem poza domem, ale nie więcej niż trzema, oraz długookresowe, trwające co najmniej 5 dni, a więc połączone przynajmniej z czterema noclegami poza miejscem stałego zamieszkania. Podróże zagraniczne były połączone co najmniej z jednym noclegiem poza granicami kraju.

¹ *Terminologia turystyczna. Zalecenia WTO.* Warszawa ONZ-WTO 1995.

2. Zasady doboru próby

Badaniami objęto mieszkańców Polski w wieku 15 i więcej lat. Jako metodę badawczą zastosowano sondaż w miejscu zamieszkania respondentów przy użyciu kwestionariusza ankiety. Badania przeprowadzono na reprezentatywnej ogólnopolskiej próbie TNS OBOP. Doboru próby dokonano przez losowanie warstwowo-proporcjonalne ze zbioru adresów GUS. Podstawą było 98 warstw, które utworzono na bazie 49 byłych województw w taki sposób, że każde województwo było reprezentowane przez dwie warstwy: miejską i wiejską. Warstwy utworzono według poprzednich województw, w celu zapewnienia bardziej równomiernego rozkładu terytorialnego wylosowanej próby niż gdyby uwzględnić obecny podział administracyjny. Liczba wylosowanych mieszkań z danej warstwy była proporcjonalna do liczby mieszkań w warstwie. Ze względu na różnice w strukturze zaludnienia gmin miejskich i wiejskich zastosowano odmienne metody losowania w obu rodzajach warstw. W pierwszym etapie ze wszystkich warstw wylosowano odpowiednią liczbę gmin. Następnie w gminach wiejskich wybrano losowo jeden rejon spisowy, a w nim jeden obwód spisowy oraz pięć mieszkań w tym obwodzie. W gminach miejskich wybrano losowo pięć rejonów spisowych, a następnie w każdym z nich jeden obwód spisowy oraz jedno mieszkanie w tym obwodzie. Po dokonaniu losowania z 98 warstw, uzyskaną próbę adresową odniesiono do aktualnych danych statystycznych dotyczących struktury ludności w obecnych województwach.

Wielkość próby wynosiła 7 000 osób. Była to próba adresowo-losowa uwzględniająca adresy rezerwowe. Badania przeprowadził TNS OBOP od 10 do 31 marca 2011 roku. Zrealizowano 4 343 ankiet – stopień realizacji próby wyniósł 62,0%. Maksymalny statystyczny błąd pomiaru wynosi 1,6%, przy wiarygodności 0,95, co oznacza, że przy tej wielkości próby prawdopodobieństwo wystąpienia większego błędu, niż określono, wynosi 5%.

3. Charakterystyka badanej zbiorowości

Wśród 4 343 osób objętych badaniami było 278 (6,4%) w wieku 15-19 lat, które uwzględniono przy charakterystyce aktywności turystycznej młodzieży.

Wśród badanych 96,3% stanowiły osoby uczące się, 1,1% – pracujące zawodowo, 2,6% – bezrobotne. Najwięcej respondentów pochodziło z województw małopolskiego (16,0%), śląskiego (14,7%), mazowieckiego (11,4%) i łódzkiego (9,0%), najmniej z dolnośląskiego (0,6%), podlaskiego (2,1%) i warmińsko-mazurskiego (2,6%).

Wśród 4 343 osób tworzących próbę ogólnopolską znalazło się 1 252 respondentów (28,8%), w których gospodarstwach domowych były dzieci w wieku do 14 lat. W 1 252 gospodarstwach domowych było łącznie 1 982 dzieci. Najwięcej takich gospodarstw domowych było z województw: śląskiego (14,1%) i małopolskiego (10,9%), najmniej – z opolskiego (2,6%), podlaskiego (3,2%) i warmińsko-mazurskiego (3,5%).

Tab. I. Badani w wieku 15-19 lat według wybranych cech demograficznych i społecznych

		N = 278 %
Płeć	mężczyzna	48,9
	kobieta	51,1
Wiek	15-17 lat*	49,7
	18-19 lat**	50,3
Status społeczno-zawodowy	uczeń	94,5
	student	1,8
	pracujący zawodowo	1,1
	bezrobotny	2,6
Miejsce zamieszkania	wieś	44,6
	miasto do 20 tys. mieszkańców	18,3
	miasto od 21 do 100 tys. mieszkańców	20,5
	miasto od 101 do 500 tys. mieszkańców	13,8
	miasto liczące ponad 500 tys. mieszkańców	2,8
Ocena własnej (swojej rodziny) sytuacji materialnej	powodzi mi się bardzo dobrze	6,8
	powodzi mi się raczej dobrze	26,3
	powodzi mi się znośnie, średnio	59,3
	powodzi mi się raczej źle	5,5
	powodzi mi się bardzo źle, jestem w ciężkiej sytuacji materialnej	2,1
Województwo, w którym mieszka respondent	dolnośląskie	0,6
	kujawsko-pomorskie	4,5
	lubelskie	4,7
	lubuskie	4,4
	łódzkie	9,0
	małopolskie	16,0
	mazowieckie	11,4
	opolskie	3,7
	podkarpackie	7,4
	podlaskie	2,1
	pomorskie	4,3
	śląskie	14,7
	świętokrzyskie	4,1
	warmińsko-mazurskie	2,6
	wielkopolskie	6,3
zachodniopomorskie	4,2	

* Osoby urodzone w latach 1994-96.

** Osoby urodzone w latach 1992-93.

Tab. II. Gospodarstwa domowe z dziećmi w wieku do 14 lat według wybranych cech

		N = 1252 %
Liczba dzieci w wieku do 14 lat	jedno	56,5
	dwoje	32,3
	troje	8,5
	czworo	2,1
	pięcioro i więcej	0,6
Miejsce zamieszkania	wieś	45,9
	miasto do 20 tys. mieszkańców	12,2
	miasto od 21 do 100 tys. mieszkańców	18,3
	miasto od 101 do 500 tys. mieszkańców	14,6
	miasto liczące ponad 500 tys. mieszkańców	9,0
Ocena własnej (swojej rodziny) sytuacji materialnej	powodzi mi się bardzo dobrze	1,2
	powodzi mi się raczej dobrze	18,9
	powodzi mi się znośnie, średnio	64,4
	powodzi mi się raczej źle	12,9
	powodzi mi się bardzo źle, jestem w ciężkiej sytuacji materialnej	2,5
	brak danych	0,1
Liczba osób w gospodarstwie domowym	dwie	3,6
	trzy	28,3
	cztery	32,6
	pięć	16,9
	sześć	10,9
	siedem i więcej	7,7
Województwo, w którym mieszka respondent	dolnośląskie	4,6
	kujawsko-pomorskie	5,1
	lubelskie	6,1
	lubuskie	4,4
	łódzkie	10,9
	małopolskie	9,8
	mazowieckie	9,7
	opolskie	2,6
	podkarpackie	5,5
	podlaskie	3,2
	pomorskie	4,4
	śląskie	14,1
	świętokrzyskie	5,2
	warmińsko-mazurskie	3,5
	wielkopolskie	6,8
zachodniopomorskie	4,1	

II. Aktywność turystyczna dzieci

1. Uczestnictwo dzieci w wyjazdach turystycznych w 2010 roku

W 2010 roku w wyjazdach turystycznych uczestniczyło 38% dzieci w wieku do 14 lat, znacznie mniej niż w 2009 roku – o 6 punktów procentowych. Mniejszy odsetek dzieci uczestniczył zwłaszcza w krajowych wyjazdach długookresowych, ale również w krajowych wyjazdach krótkookresowych. Poziom uczestnictwa dzieci w wyjazdach zagranicznych był podobny, jak w poprzednim roku.

W kraju na 5 i więcej dni wyjechało 26% dzieci, o 6 pkt. proc. mniej niż w roku poprzednim. Na jedno dziecko przypadało średnio 1,3 podróży (podobnie jak w 2009 r.). Podróż długookresowa obejmowała średnio 9,4 noclegu (w 2009 r. – 10,0). Odnosząc wyniki badań do liczby dzieci w wieku do 14 lat (5,8 mln) można oszacować, że w wyjazdach na co najmniej 5 dni uczestniczyło 1,5 mln dzieci. Odbyły one 1,8 mln podróży, podczas których skorzystały z 16,9 mln noclegów².

W 2010 roku w krajowych wyjazdach krótkookresowych wzięło udział 15% dzieci, o 1 pkt. procentowy mniej niż 2009 r. Wyjechało więc 0,9 mln dzieci, każde z nich średnio 2,0 razy (w 2009 r. – 3,0). Wyjazd obejmował średnio 1,8 noclegu (podobnie jak w 2009 r.). Łączna liczba wszystkich podróży trwających 2-4 dni, w których uczestniczyły dzieci, wyniosła 1,8 mln, a liczba noclegów – 3,2 mln.

Za granicę wyjechało, podobnie jak w poprzednim roku, 7% dzieci, czyli 0,4 mln osób. Na jedno dziecko przypadło średnio 1,3 podróży (w 2009 r. – 1,4), tak więc dzieci odbyły łącznie 530 tys. podróży zagranicznych (w 2009 r. – 560 tys.).

² Dane w tekście przedstawiono w zaokrągleniu do jednego miejsca po przecinku, kolejne obliczenia były dokonywane bez zaokrągleń.

2. Dynamika uczestnictwa dzieci w wyjazdach turystycznych

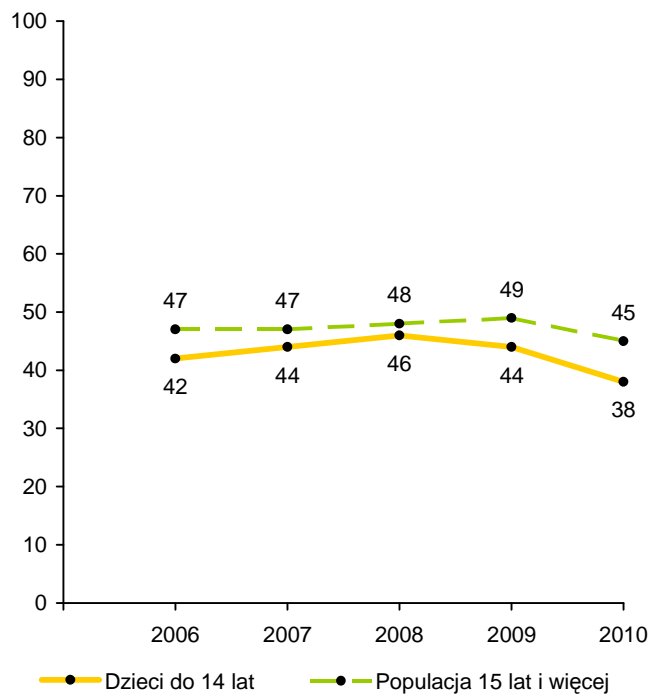
W latach 2006-2009 uczestnictwo dzieci w wieku do 14 lat w krajowych wyjazdach turystycznych utrzymywało się na zbliżonym poziomie. W krajowych wyjazdach długookresowych uczestniczyło 31-34% dzieci; najwyższy odsetek w 2008 roku, najniższy – w 2006. W 2010 roku obserwujemy bardzo duży spadek – do 26%. W okresie 2006-2009 w krajowych wyjazdach krótkookresowych uczestniczyło 16-19% dzieci; największy odsetek w 2006 roku, najmniejszy w latach 2008 i 2009. W 2010 roku spadło o jeden punkt. W rezultacie uczestnictwo w wyjazdach krajowych ogółem wahało się od 40% w 2006 roku do 43% w 2008, a w 2010 roku spadło do 34%. Poziom uczestnictwa dzieci w wyjazdach zagranicznych wahał się w tym okresie od 6% w 2006 roku do 9% w 2008. W ostatnich dwóch latach był podobny – 7%. Zróżnicowanie w wyjazdach turystycznych ogółem kształtowało się od 42% w 2006 roku do 46% w 2008, w 2010 roku spadło do 38%. W analizowanym okresie najniższy poziom uczestnictwa dzieci w wyjazdach turystycznych obserwujemy w 2010 roku, najwyższy – w 2008. W 2009 roku, w pierwszym roku kryzysu gospodarczego, uczestnictwo dzieci w każdym rodzaju wyjazdu spadło do poziomu z roku 2007, z wyjątkiem uczestnictwa w krajowych wyjazdach krótkookresowych, które utrzymało się na niskim poziomie poprzedniego roku. W 2010 roku obserwujemy dalszy, ale już znacznie większy spadek, z wyjątkiem uczestnictwa w wyjazdach zagranicznych, które utrzymywało się na poziomie lat 2007 i 2009.

Tab. III. Uczestnictwo dzieci w wieku do 14 lat w wyjazdach turystycznych (%)

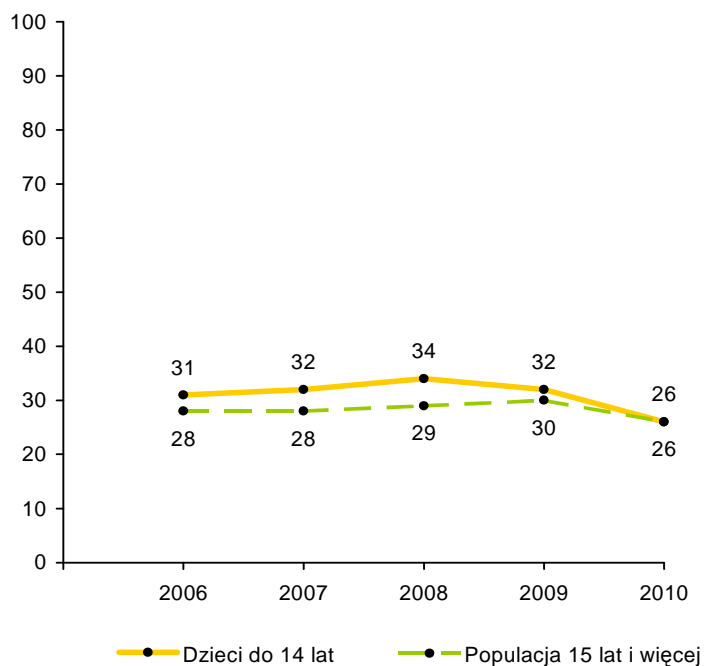
	2006	2007	2008	2009	2010
Wyjazdy turystyczne ogółem	42	44	46	44	38
Wyjazdy krajowe ogółem	40	41	43	41	34
Krajowe wyjazdy długookresowe	31	32	34	32	26
Krajowe wyjazdy krótkookresowe	19	17	16	16	15
Wyjazdy zagraniczne	6	7	9	7	7

Źródło: badania Instytutu Turystyki.

W latach 2006-2009 poziom uczestnictwa dzieci w wieku do 14 lat w wyjazdach turystycznych był o 2-5 punktów procentowych niższy niż osób od 15 lat wzwyż, w 2010 — o 7 punktów niższy. W krajowych wyjazdach długookresowych do 2009 roku uczestniczył większy odsetek dzieci niż osób w wieku 15 i więcej lat, w 2010 - podobny. W krajowych wyjazdach krótkookresowych i wyjazdach zagranicznych uczestniczył mniejszy odsetek dzieci niż pozostałych osób.

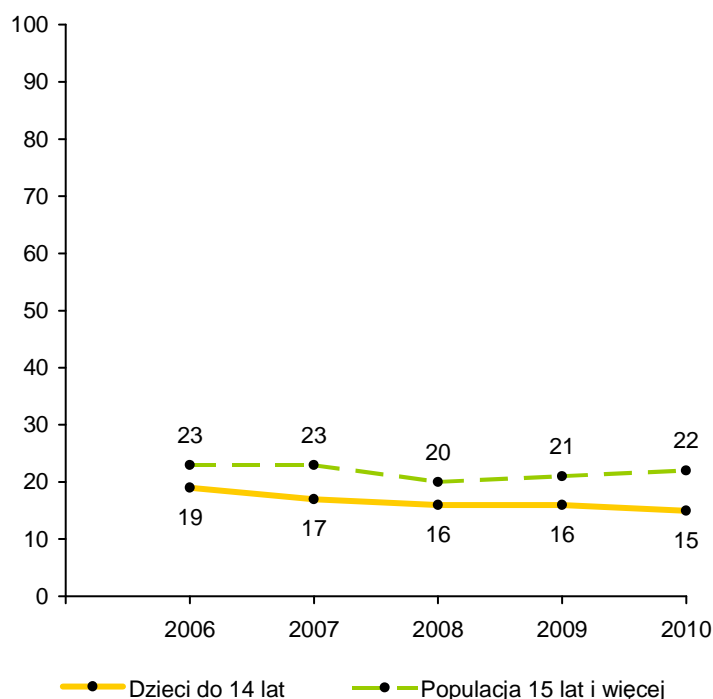
Rys. 1. Uczestnictwo dzieci w wieku do 14 lat w wyjazdach turystycznych (%)

Źródło: badania Instytutu Turystyki.

Rys. 2. Uczestnictwo dzieci w wieku do 14 lat w krajowych wyjazdach długookresowych (%)

Źródło: badania Instytutu Turystyki.

Rys. 3. Uczestnictwo dzieci w wieku do 14 lat w krajowych wyjazdach krótkookresowych (%)



Źródło: badania Instytutu Turystyki.

Po odniesieniu wskaźników uczestnictwa w poszczególnych rodzajach wyjazdów do wielkości populacji dzieci w Polsce w poszczególnych latach (w 2010 r. – 5,8 mln), uzyskujemy szacunkowe dane o liczbie dzieci w wieku do 14 lat biorących udział w wyjazdach turystycznych.

Tab. IV. Liczba dzieci w wieku do 14 lat uczestniczących w wyjazdach turystycznych (mln)

	2006	2007	2008	2009	2010
Wyjazdy turystyczne ogółem	2,6	2,6	2,7	2,5	2,2
Krajowe wyjazdy długookresowe	1,9	1,9	2,0	1,9	1,5
Krajowe wyjazdy krótkookresowe	1,2	1,0	0,9	0,9	0,9
Wyjazdy zagraniczne	0,4	0,4	0,5	0,4	0,4

Źródło: badania Instytutu Turystyki.

3. Rodzaje krajowych wyjazdów długookresowych dzieci

Długookresowe wyjazdy dzieci cechuje duża różnorodność form. Z badań wynika, że w 2010 roku największy odsetek uczestniczących w nich dzieci wyjeżdżał na rodzinne wczasy – 56% (wzrost o 2 pkt. proc.). W ostatnim roku wzrósł odsetek uczestników wycieczek szkolnych (o 3 pkt. proc.) i zimowisk (o 1 pkt.); spadł odsetek dzieci korzystających

z wypoczynku u krewnych (o 3 pkt.) i na koloniach (o 3 pkt.). Spadł również odsetek dzieci uczestniczących w tzw. zielonych szkołach (o 2 pkt. proc.).

Tab. V. Uczestnictwo dzieci w krajowych wyjazdach długookresowych według głównych rodzajów wyjazdów (%)

	2006	2007	2008	2009	2010
Wczasy z rodziną	43	57	48	54	56
Kolonie	26	24	24	24	21
Wypoczynek u krewnych	33	20	20	22	19
Wycieczki szkolne	12	9	9	7	10
Zielone szkoły	7	7	8	9	7
Zimowiska	4	4	3	3	4
Sanatorium, prewentorium	1	1	1	1	1

Źródło: badania Instytutu Turystyki.

4. Organizatorzy kolonii letnich i obozów

Tab. VI. Organizatorzy wyjazdów dzieci na kolonie letnie i obozy (%)

	2006	2007	2008	2009	2010
Szkoła	33	42	44	48	42
Organizacje młodzieżowe	9	15	10	13	16
Zakład pracy (zw. zawodowe itp. organizacje) rodziców (opiekunów)	24	11	18	6	15
Wyspecjalizowani organizatorzy (biura podróży, PTTK, TKKF itp.)	19	18	17	22	14
Organizacje religijne	15	14	11	11	13

100% – gospodarstwa domowe, z których dzieci wyjeżdżały na kolonie i obozy.

Źródło: badania Instytutu Turystyki.

Według prowadzonych badań, szkoła utrzymuje zdecydowanie główną pozycję wśród organizatorów wyjazdów dzieci na kolonie i obozy, chociaż w ostatnim roku obserwujemy spadek (o 6 pkt. proc.). W 2010 roku, w porównaniu z rokiem poprzednim, ponownie wzrosła pod tym względem rola zakładu pracy rodziców. Do 16% (spośród wysyłających dzieci na kolonie) wzrósł odsetek rodzin, z których dzieci wyjeżdżają na kolonie i obozy organizowane przez organizacje młodzieżowe, a do 13% — przez organizacje religijne. Znacząco spadł odsetek gospodarstw domowych (o 8 pkt. proc.), z których dzieci wyjeżdżały za pośrednictwem biur podróży i innych wyspecjalizowanych organizatorów.

5. Czynniki różnicujące aktywność turystyczną dzieci

Zbadano, w jaki sposób dwa czynniki: miejsce zamieszkania i sytuacja materialna, różnicują uczestnictwo dzieci w wyjazdach turystycznych. Podstawową jednostką analizy było gospodarstwo domowe, w którego skład wchodziły dzieci w wieku do 14 lat. W tabelach VII i VIII przedstawiono odsetki gospodarstw domowych, w których przynajmniej jedno dziecko uczestniczyło w poszczególnych rodzajach wyjazdów. Oba czynniki w bardzo dużym stopniu różnicują poziom uczestnictwa dzieci w wyjazdach turystycznych: w największym stopniu uczestnictwo w wyjazdach zagranicznych, w najmniejszym – w krajowych wyjazdach krótkookresowych. Im większa miejscowość zamieszkania i lepsza sytuacja materialna, tym wyższy poziom uczestnictwa w krajowych wyjazdach długookresowych i wyjazdach zagranicznych oraz im lepsza sytuacja materialna, tym również wyższy poziom uczestnictwa w krajowych wyjazdach krótkookresowych. Uczestnictwo w krajowych wyjazdach krótkookresowych i wyjazdach zagranicznych w większym stopniu jest różnicowane przez sytuację materialną niż przez wielkość miejscowości zamieszkania, uczestnictwo w krajowych wyjazdach długookresowych – w podobnym. Dzieci wyjeżdżały w kraju na 5 i więcej dni z prawie dwukrotnie większego odsetka gospodarstw domowych, którym się dobrze powodzi niż dzieci z rodzin w nie najlepszej sytuacji materialnej i z prawie dwukrotnie większego odsetka gospodarstw domowych zamieszkałych w dużych miastach niż z gospodarstw domowych zamieszkałych na wsi. Dzieci wyjeżdżały za granicę z ponad czterokrotnie większego odsetka rodzin, którym się dobrze powodzi niż dzieci z rodzin w nie najlepszej sytuacji materialnej i z ponad trzykrotnie większego odsetka rodzin z miast liczących ponad 100 tys. mieszkańców niż z rodzin wiejskich.

Tab. VII. Gospodarstwa domowe, w których dzieci uczestniczyły w 2010 roku w wyjazdach turystycznych, według miejsca zamieszkania (%)

	Ogółem	Miejsce zamieszkania		
		wieś	Miasto do 100 tys. mieszkańców	miasto powyżej 100 tys. mieszkańców
N =	1252	576	382	294
Wyjazdy turystyczne ogółem	43,1	36,4	44,9	53,7
Krajowe wyjazdy turystyczne	39,4	34,5	39,9	48,2
Wyjazdy zagraniczne	8,6	4,4	10,7	14,1
Krajowe wyjazdy długookresowe	29,8	23,3	30,5	41,5
Krajowe wyjazdy krótkookresowe	16,9	16,9	17,6	15,9
Krajowe wyjazdy na kolonie i obozy	6,9	7,5	5,0	8,1

Źródło: badania Instytutu Turystyki.

Zarówno wielkość miejscowości zamieszkania, jak i sytuacja materialna, w podobny sposób różnicują uczestnictwo w wyjazdach krajowych ogółem. W krajowych wyjazdach krótkookreso-

wych uczestniczy podobny odsetek dzieci z rodzin z dużych miast, jak z pozostałych miejscowości i większy odsetek dzieci z rodzin dobrze sytuowanych niż z tych rodzin, które nie deklarują, że im się dobrze powodzi, a dzieci z rodzin w złej sytuacji materialnej podobnie często, jak z rodzin w średniej sytuacji.

Tab. VIII. Gospodarstwa domowe, w których dzieci uczestniczyły w 2010 roku w wyjazdach turystycznych, według sytuacji materialnej (%)

	Ogółem	Sytuacja materialna		
		dobra	średnia	zła
N =	1252	251	807	194
Wyjazdy turystyczne ogółem	43,1	54,9	41,3	35,2
Krajowe wyjazdy turystyczne	39,4	47,7	38,2	33,5
Wyjazdy zagraniczne	8,6	21,4	5,5	4,7
Krajowe wyjazdy długookresowe	29,8	38,6	28,9	21,7
Krajowe wyjazdy krótkookresowe	16,9	21,7	15,9	15,1
Krajowe wyjazdy na kolonie i obozy	6,9	8,5	6,1	8,0

Źródło: badania Instytutu Turystyki.

Porównanie przedstawionych wyników badań dotyczących 2010 roku z analogicznymi wynikami z 2009 roku prowadzi do wniosku, że w 2010 roku zarówno wielkość miejscowości zamieszkania, jak i sytuacja materialna rodziny, w mniejszym stopniu różnicują uczestnictwo dzieci w krajowych wyjazdach długookresowych i w większym stopniu w wyjazdach zagranicznych, miejsce zamieszkania – w mniejszym stopniu różnicuje uczestnictwo również w krajowych wyjazdach krótkookresowych, sytuacja materialna – w podobnym.

W 2010 roku miejsca zamieszkania w mniejszym stopniu niż w dwóch poprzednich latach różnicuje uczestnictwo dzieci w wyjazdach na kolonie i obozy. W latach 2008 i 2009 najczęściej wyjeżdżały dzieci z dużych miast, w 2010 – dzieci ze wsi podobnie często, jak z dużych miast. Sytuacja materialna rodziny w 2010 roku różnicowała uczestnictwo dzieci w wyjazdach kolonijnych bardziej niż w 2009 i mniej niż w 2008. Przy czym w 2008 najczęściej wyjeżdżały dzieci z rodzin mniej zamożnych, w 2009 z rodzin, którym dobrze się powodzi, w 2010 obie grupy dzieci wyjeżdżały podobnie często.

W 2010 roku, podobnie jak w 2009, lepsza sytuacja materialna rodziny i większa miejscowość zamieszkania łączyły się z częstszymi wyjazdami dzieci zarówno z rodziną na wczasy, jak i w odwiedziny do krewnych. W odniesieniu do wyjazdów na wczasy podobnie było w latach 2006-2008. Uczestnictwo dzieci w wyjazdach do rodziny było zróżnicowane. W roku 2006, podobnie jak w 2008 – najczęściej wyjeżdżały dzieci z rodzin średniozamożnych, w 2007 roku, podobnie jak w 2009 i 2010 – z rodzin, którym dobrze się powodzi. W latach 2006-2010 większa miejscowość zamieszkania łączyła się z częstszymi wyjazdami do rodziny, z wyjątkiem roku 2008, kiedy najczęściej wyjeżdżały dzieci z miast średniej wielkości.

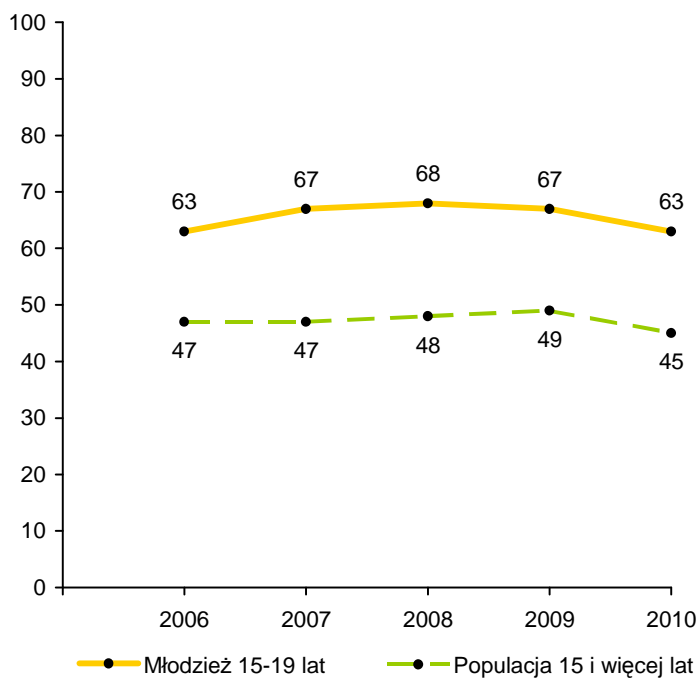
III. Aktywność turystyczna młodzieży

1. Dynamika uczestnictwa w turystyce

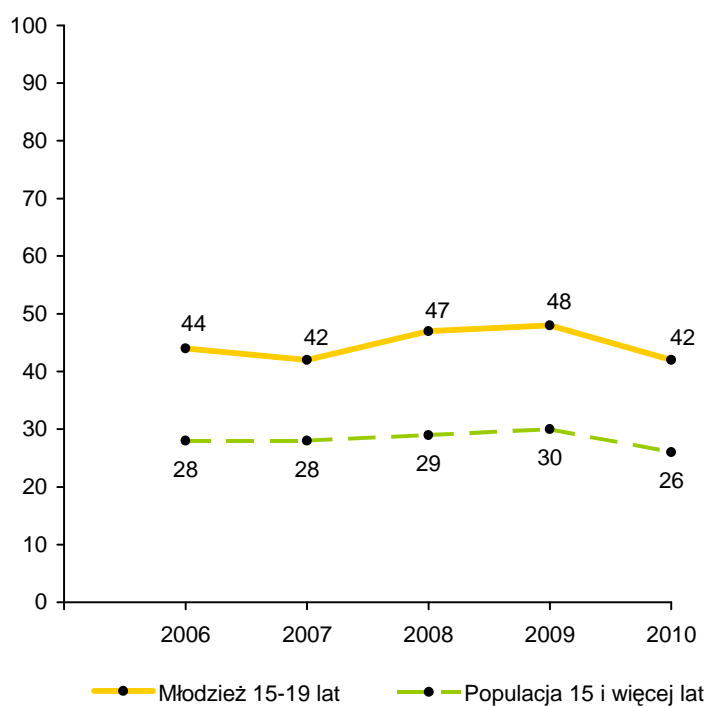
Młodzież w wieku 15-19 lat jest kategorią wiekową, która charakteryzuje się najwyższym wskaźnikiem uczestnictwa w wyjazdach turystycznych. W 2006 roku był on o 16 punktów procentowych wyższy niż wskaźnik uczestnictwa ogółu Polaków. Różnica ta w kolejnym roku wzrosła do 20 punktów procentowych. W 2008 roku utrzymała się na poziomie poprzedniego roku, w 2009 spadła do 18 punktów, w 2010 była podobna jak rok wcześniej. W latach 2006-2008 obserwujemy wzrost uczestnictwa młodzieży w wyjazdach turystycznych ogółem (łącznie o 5 pkt. proc.). W 2008 roku notujemy najwyższy poziom z całego okresu 2006-2010 (68%). W 2009 roku młodzież wyjeżdżała nieco rzadziej (spadek o jeden punkt procentowy), w 2010 roku zdecydowanie rzadziej i podobnie często jak w 2006 (spadek o 4 pkt. proc. w porównaniu z 2009 rokiem).

W latach 2006 i 2010 uczestnictwo młodzieży w wyjazdach turystycznych ogółem było podobne, uczestnictwo Polaków w wyjazdach turystycznych ogółem - spadło o 2 punkty. W tym okresie uczestnictwo młodzieży w krajowych wyjazdach na 5 i więcej dni spadło o 2 punkty procentowe, w krajowych wyjazdach na 2-4 dni - wzrosło o 1 punkt, w wyjazdach zagranicznych - spadło o 3 punkty. Uczestnictwo Polaków w krajowych wyjazdach długookresowych spadło w tym czasie o 4 punkty, w krajowych wyjazdach krótkookresowych - wzrosło o 1 punkt, w wyjazdach zagranicznych - spadło o 2 punkty. W analizowanym okresie najwyższy poziom uczestnictwa młodzieży i ogółu Polaków w wyjazdach w kraju na 5 i więcej dni obserwujemy w 2009 roku, w wyjazdach zagranicznych w 2008. Z kolei najwyższy poziom uczestnictwa młodzieży i ogółu Polaków w wyjazdach krajowych na 2-4 dni notujemy w 2006 i 2007 roku.

Uczestnictwo Polaków, w tym osób w wieku 15-19 lat, w wyjazdach turystycznych w latach 2009 i 2010, w których w wielu dziedzinach Polskę dotknęły skutki światowego kryzysu gospodarczego, należy rozpatrywać na tle poprzedniego okresu. Rok 2008 był pod względem zagranicznej turystyki Polaków, w tym także młodzieży, rekordowy. W 2009 roku uczestnictwo ogółu Polaków w wyjazdach zagranicznych spadło o 1 punkt procentowy, uczestnictwo młodzieży o 6 punktów. Osoby w wieku 15-19 lat nieco częściej uczestniczyły w wyjazdach krajowych. W 2010 roku obserwujemy znaczny spadek uczestnictwa zarówno ogółu Polaków, jak i młodzieży (w wyjazdach ogółem w obu przypadkach o 4 pkt. proc.) co wynika ze znacznego spadku uczestnictwa w krajowych wyjazdach długookresowych i wyjazdach zagranicznych.

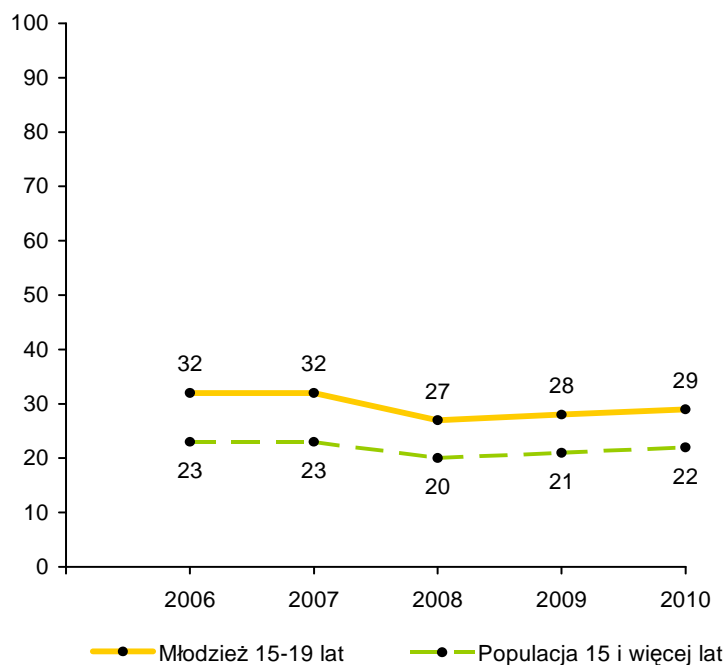
Rys. 4. Uczestnictwo młodzieży w wieku 15-19 lat w wyjazdach turystycznych (%)

Źródło: badania Instytutu Turystyki.

Rys. 5. Uczestnictwo młodzieży w wieku 15-19 lat w krajowych wyjazdach długookresowych (%)

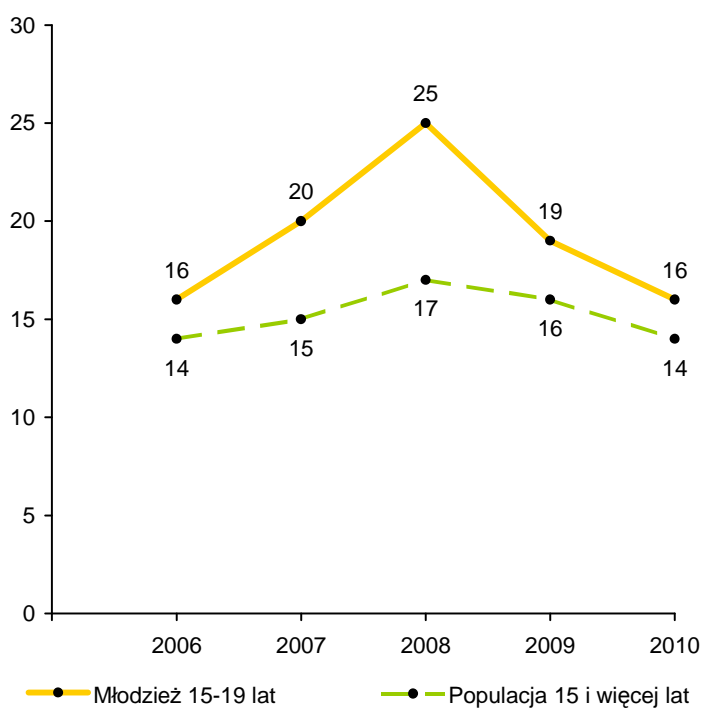
Źródło: badania Instytutu Turystyki.

Rys. 6. Uczestnictwo młodzieży w wieku 15-19 lat w krajowych wyjazdach krótkookresowych (%)



Źródło: badania Instytutu Turystyki.

Rys. 7. Uczestnictwo młodzieży w wieku 15-19 lat w wyjazdach zagranicznych (%)



Źródło: badania Instytutu Turystyki.

Po odniesieniu wskaźników uczestnictwa w poszczególnych rodzajach wyjazdów do wielkości populacji młodzieży w Polsce (w 2010 r. – 2,4 mln) uzyskujemy szacunkowe dane o liczbie osób w wieku 15-19 lat biorących udział w wyjazdach turystycznych.

Tab. IX. Liczba osób w wieku 15-19 lat uczestniczących w wyjazdach turystycznych (mln)

	2006	2007	2008	2009	2010
Wyjazdy turystyczne ogółem	1,8	1,8	1,8	1,7	1,5
Krajowe wyjazdy długookresowe	1,2	1,1	1,2	1,2	1,0
Krajowe wyjazdy krótkookresowe	0,9	0,9	0,7	0,7	0,7
Wyjazdy zagraniczne	0,45	0,55	0,65	0,50	0,40

Źródło: badania Instytutu Turystyki.

2. Przyczyny nie uczestniczenia młodzieży w wyjazdach turystycznych

W 2010 roku 53% młodzieży (1,3 mln osób) nie uczestniczyło ani w krajowym, ani w zagranicznym wyjeździe trwającym 5 dni lub dłuższym (w 2009 r. – 43%; 1,1 mln). Jako przyczynę najczęściej wskazywano względy ekonomiczne (57%; w 2009 – 52%). Zwraca uwagę inna przyczyna: 19% respondentów (spadek, ale ciągle wysoki poziom) w wieku 15-19 lat, którzy nie wyjeżdżali, stwierdziło, że nie mieli ochoty, nie jest im to potrzebne. Częściej niż w poprzednich latach młodzież mówiła, że nie miała dokąd pojechać, nie miał jej kto zorganizować wypoczynku (12% - wzrost o 6 pkt. proc.).

Tab. X. Przyczyny nie uczestniczenia młodzieży w długookresowych wyjazdach turystycznych w latach 2008-2010 (%)

Przyczyny	2008	2009	2010
1. Ze względu na poziom zamożności nie stać mnie na taki wyjazd	52	52	57
2. Nie miałem ochoty, nie jest mi to potrzebne	18	23	19
3. Nie miałem dokąd wyjechać, nie miał mi kto zorganizować wypoczynku	12	6	12
4. Zrezygnowałem z wyjazdu w związku z dużymi wydatkami (kupno samochodu, mieszkania, budowa domu, duży remont itp.)	5	2	6
5. Nie wyjechałem ze względu na prace domowe, np. remont, porządki	5	5	2
6. Nie mogłem zostawić domu, rodziny bez opieki	-	3	1
7. Wykorzystałem urlop na dodatkową pracę zarobkową	-	2	1
8. Z przyczyn związanych z pracą zawodową	1	1	1
9. Nie wyjechałem ze względu na swoją chorobę	1	1	1
10. Nie mogłem zostawić gospodarstwa rolnego bez nadzoru	3	-	-
11. Inna przyczyna	3	5	-

Źródło: badania Instytutu Turystyki.

3. Uczestnictwo młodzieży w krajowych wyjazdach długookresowych

3.1. Poziom uczestnictwa

W 2010 roku w wyjazdach długookresowych uczestniczyło 42% mieszkańców Polski w wieku 15-19 lat (o 6 pkt. proc. mniej niż w 2009 r.). Na jedną osobę przypadało średnio 1,3 podróży (w 2009 r. – również 1,3). Jedna podróż obejmowała średnio 9,5 noclegu (w 2009 r. – 7,7). Osoby w wieku 15-19 lat (1,0 mln uczestniczących) odbyły 1,3 mln podróży (w 2009 r. – 1,6 mln), podczas których skorzystały, podobnie jak rok wcześniej, z 12,3 mln noclegów.

Uczestnictwo młodzieży w wyjazdach długookresowych jest różnicowane przez płeć, ale bardziej – przez sytuację materialną³ i wielkość miejscowości zamieszkania. Na 5 i więcej dni wyjeżdżał większy odsetek dziewcząt (45%) niż chłopców (38%), osoby w wieku 15-17 lat – wyjeżdżały podobnie często (41%), jak w wieku 18-19 lat (42%). W grupie osób oceniających swoją sytuację materialną jako dobrą uczestnictwo w wyjazdach długookresowych było prawie czterokrotnie częstsze (54%) niż wśród osób oceniających ją jako złą (15%). U osób, które uznały, że powodzi im się średnio, wskaźnik uczestnictwa (38%) był niższy od poziomu uczestnictwa całej populacji młodzieży (42%). Młodzież z miast liczących powyżej 100 tys. mieszkańców wyjeżdżała prawie dwukrotnie częściej niż młodzież wiejska.

W 2006 roku, im większa miejscowość zamieszkania, tym większy był udział młodzieży w krajowych wyjazdach długookresowych. W 2007 roku młodzież z miast do 100 tys. mieszkańców częściej (49%) niż z dużych miast (40%) i ze wsi (37%) wyjeżdżała w kraju na 5 i więcej dni. W 2008 roku obserwujemy powrót do poprzedniej tendencji⁴, która utrzymała się w dwóch kolejnych latach. W 2010 roku w krajowych wyjazdach długookresowych uczestniczył znacznie mniejszy niż rok wcześniej odsetek młodzieży z miast liczących ponad 100 tys. mieszkańców (spadek o 20 pkt. proc.), ale większy niż w odniesieniu do mniejszych miast.

3.2. Cele wyjazdów

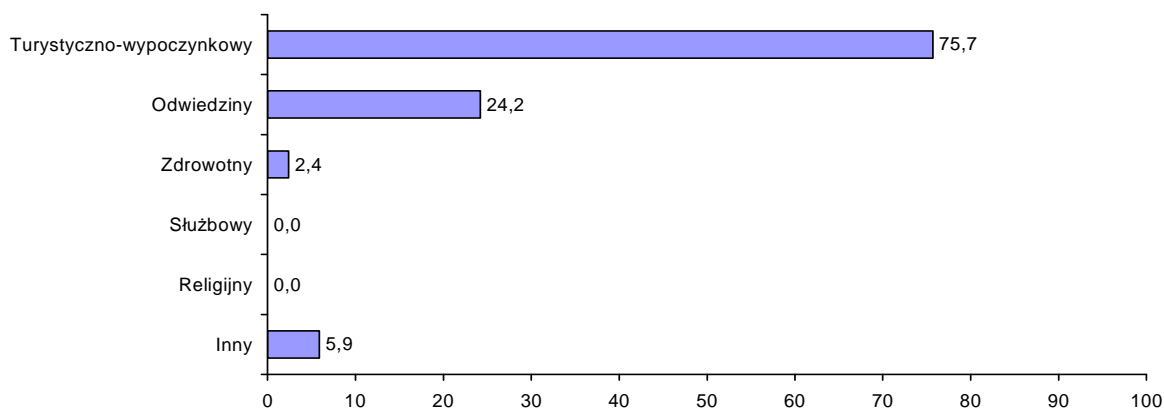
W odniesieniu do krajowych wyjazdów długookresowych najczęściej wymieniany przez młodzież był cel turystyczno-wypoczynkowy (76%) oraz odwiedziny u krewnych lub znajomych (24%).

Młodzież częściej wyjeżdżała w odwiedziny niż populacja Polaków w wieku 15 i więcej lat, w odwiedziny – podobnie często, w pozostałych celach – rzadziej. W porównaniu z poprzednim rokiem obserwujemy większy odsetek wyjeżdżających w celach turystyczno-wypoczynkowych (o 13 pkt. proc.), mniejszy - w odwiedziny (o 3 pkt.) i w celach służbowych (o 4 pkt.).

³ Odpowiednie tabele zawiera *Aneks tabelaryczny* zamieszczony na końcu opracowania. W tekście odsetki zaokrąglono do liczb całkowitych.

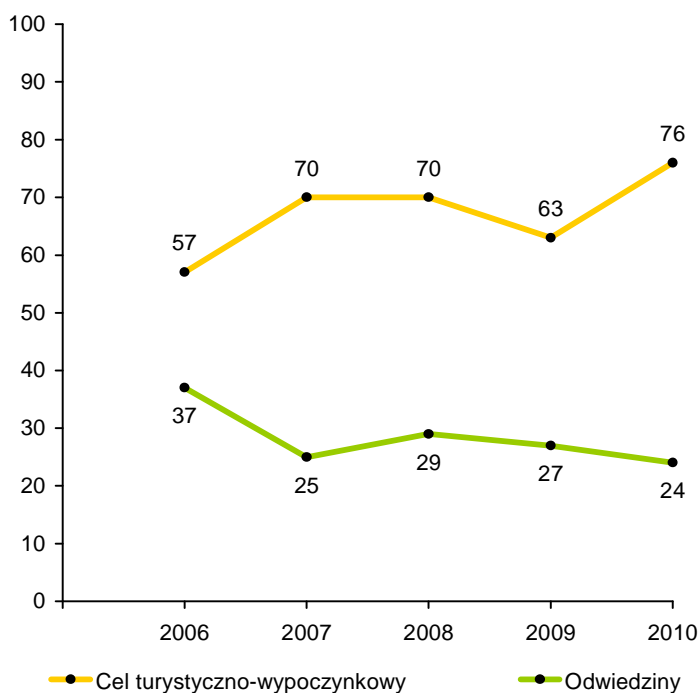
⁴ Dla najmniejszych miast (do 20 tys. mieszkańców) wynosił 50%, dla średnich (20-100 tys.) – 48%, dla większych (100-500 tys.) – 49%, a dla największych (powyżej 500 tys.) – 80%.

Rys. 8. Uczestnictwo młodzieży w krajowych wyjazdach długookresowych w 2010 roku według głównych celów (%)



Źródło: badania Instytutu Turystyki.

Rys. 9. Uczestnictwo młodzieży w krajowych wyjazdach długookresowych w latach 2006-2010 według głównych celów (%)



Źródło: badania Instytutu Turystyki.

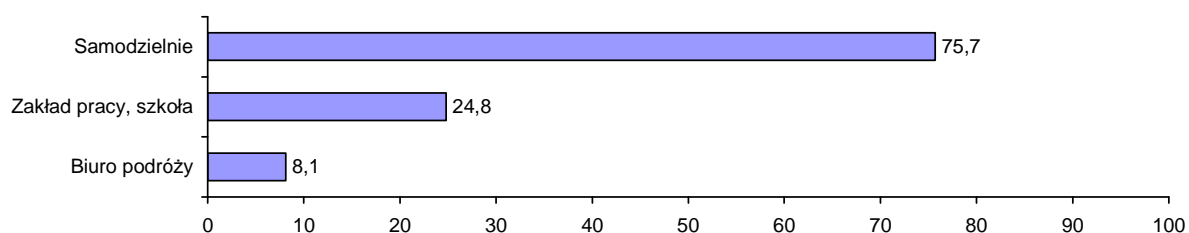
Turystyczno-wypoczynkowy cel wyjazdów był najczęściej wymieniany przez młodzież z miast powyżej 100 tys. mieszkańców (86%), określającą swoją sytuację materialną jako dobrą (81%) oraz w wieku 18-19 lat (82%), najrzadziej zaś przez młodzież wiejską (68%).

Dziewczęta nieco częściej (77%) uczestniczyły w wyjazdach turystyczno-wypoczynkowych niż chłopcy (75%); częściej starsza młodzież, w wieku 18-19 lat (82%), niż młodsza (69%). Z kolei odwiedziny u krewnych lub znajomych jako główny cel wyjazdów długookresowych najczęściej wymieniały osoby w wieku 15-17 lat (31%), zamieszkałe w średniej wielkości miastach (27%) oraz na wsi (27%); częściej chłopcy (26%) niż dziewczęta (23%).

3.3. Formy organizacyjne

Młodzież wyjeżdżająca na co najmniej 5 dni najczęściej uczestniczy w wyjazdach organizowanych samodzielnie (76%). W ciągu ostatniego roku notujemy wzrost o 5 pkt. proc. Rzadziej niż rok wcześniej (spadek o 3 pkt.) korzystano z usług biur podróży (8%). Częściej wyjeżdżano na wczasy i inne imprezy turystyczne organizowane przez zakłady pracy, szkoły, organizacje społeczne: 25% (wzrost o 4 pkt. proc.).

Rys. 10. Uczestnictwo młodzieży w krajowych wyjazdach długookresowych w 2010 roku według form organizacyjnych (%)

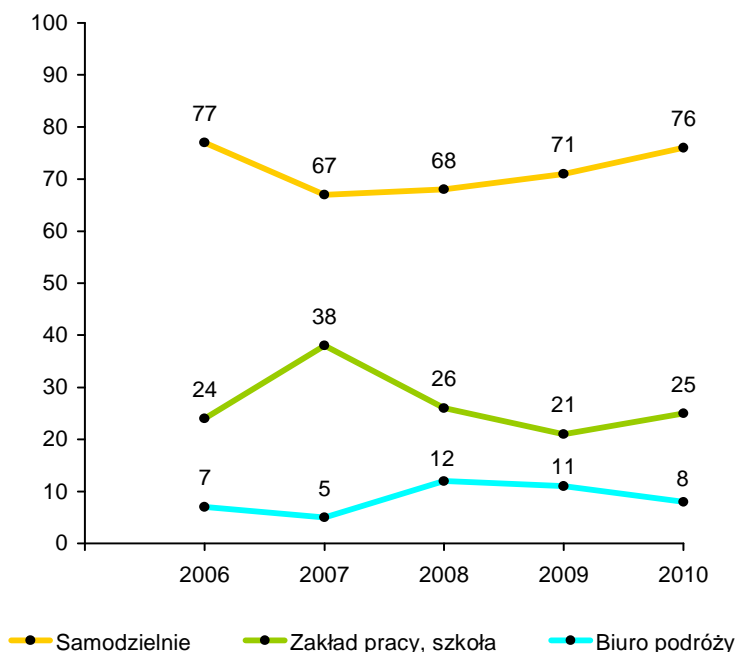


Źródło: badania Instytutu Turystyki.

Trzeci rok obserwujemy wzrost zainteresowania młodzieży wyjazdami organizowanymi samodzielnie.

W porównaniu z całą populacją Polaków, młodzież częściej korzysta z form zorganizowanych przez szkoły, zakłady pracy, organizacje społeczne (o 13 pkt. proc.) i przez biura podróży (o 3 pkt.) oraz rzadziej uczestniczy w wyjazdach organizowanych samodzielnie (odsetek wyjeżdżających bez udziału pośredników mniejszy o 11 pkt.).

Rys. 11. Uczestnictwo młodzieży w krajowych wyjazdach długookresowych według form organizacyjnych w latach 2006-2010 (%)



Źródło: badania Instytutu Turystyki.

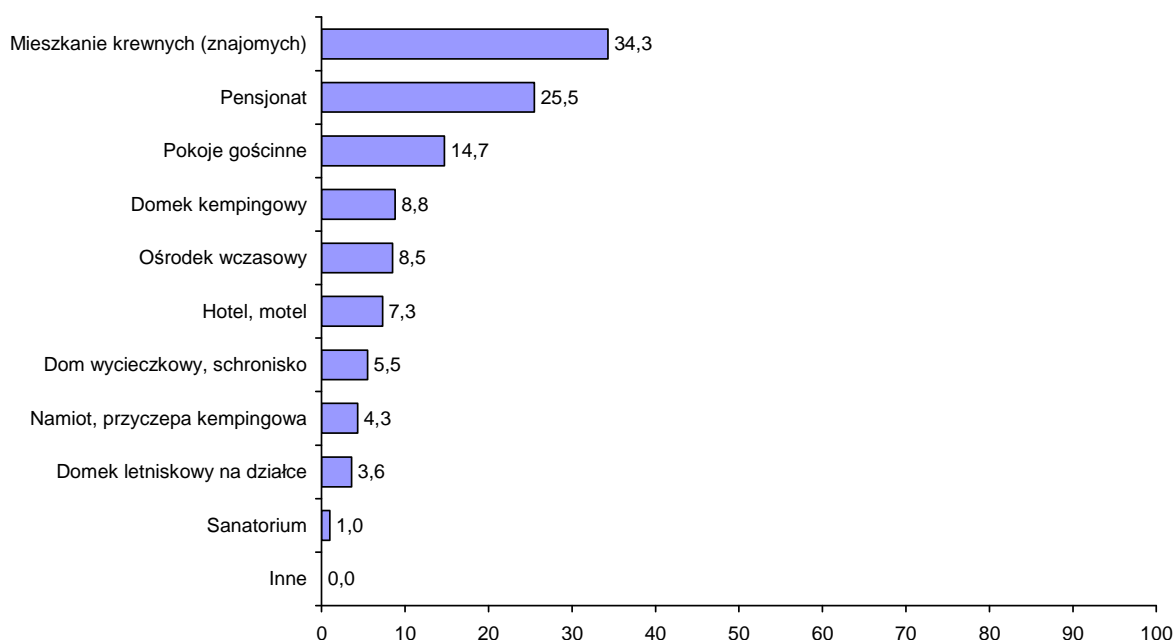
W wyjazdach organizowanych przez biura podróży częściej uczestniczyli chłopcy (10%) niż dziewczęta (7%), podobnie często młodsza część młodzieży, w wieku 15-17 lat, jak starsza, najczęściej młodzież z rodzin średnio sytuowanych (9%), częściej młodzież zamieszkała w miastach (10-11%) niż na wsi. Z kolei w wyjazdach organizowanych przez zakłady pracy, szkoły i organizacje społeczne najczęściej uczestniczyły osoby zamieszkałe na terenach wiejskich (33%), z rodzin w średniej lub złej sytuacji materialnej (27%). W wyjazdach organizowanych samodzielnie najczęściej uczestniczyła młodzież z rodzin w dobrej sytuacji materialnej (82%), zamieszkała w miastach średniej wielkości (82%).

3.4. Rodzaje zakwaterowania

W 2010 roku podczas podróży długookresowych nieco ponad jedna trzecia młodzieży (34%) korzystała z noclegów u krewnych lub znajomych, w tym 19% u rodziny lub znajomych na wsi i 15% – w mieście. Z typowej bazy turystycznej najczęściej korzystano z pensjonatu (26% – najwyższy odsetek z analizowanego okresu), pokoi gościnnych (15%), domku kempingowego (9%) i ośrodka wczasowego (9% – najniższy odsetek z analizowanego okre-

su). W ostatnich dwóch latach znacznie spadła popularność wyjazdów pod namiot (w 2010 r. – 4%; najniższy odsetek z całego okresu 2006-2010).

Rys. 12. Uczestnictwo młodzieży w krajowych wyjazdach długookresowych w 2010 roku według rodzajów zakwaterowania (%)



Źródło: badania Instytutu Turystyki.

Młodzież częściej niż ogół Polaków korzystała w 2010 roku z noclegów u rodziny, w pensjonacie, domkach kempingowych, domach wycieczkowych i schroniskach.

Z mieszkań krewnych lub znajomych najczęściej korzystała młodzież zamieszkała na wsi (43%), w dobrej sytuacji materialnej (35%), chłopcy (43%) i osoby w wieku 15-17 lat (43%). Z kempingu (namiot, przyczepa, domek kempingowy) najczęściej korzystała młodzież z miast średniej wielkości (13%), z rodzin dobrze sytuowanych (13%), w wieku 15-17 lat (17%); z innych turystycznych obiektów noclegowych⁵ – również młodzież z miast średniej wielkości (67%) oraz z rodzin średnio sytuowanych (61%), w wieku 18-19 lat (72%); częściej dziewczęta (63%) niż chłopcy.

⁵ Wszystkie turystyczne obiekty noclegowe oprócz kempingów i pól biwakowych, tzn. hotele, motele, pensjonaty, domy wycieczkowe, schroniska, ośrodki wczasowe, kwatery prywatne.

Tab. XI. Uczestnictwo młodzieży w krajowych wyjazdach długookresowych w latach 2006-2010 według głównych rodzajów zakwaterowania (%)

Rodzaj zakwaterowania	2006	2007	2008	2009	2010
Mieszkanie krewnych lub znajomych	46	35	33	33	34
Pensjonat	10	18	10	21	26
Pokoje gościnne	4	10	13	13	15
Domek kempingowy	1	7	3	6	9
Ośrodek (dom) wczasowy	13	18	16	17	9
Hotel, motel	10	10	9	3	7
Dom wycieczkowy, schronisko	6	6	6	3	6
Namiot, przyczepa kempingowa	13	9	11	5	4

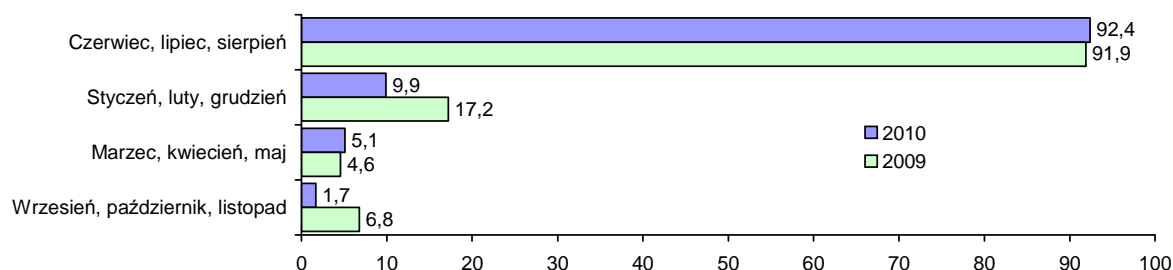
Źródło: badania Instytutu Turystyki.

3.5. Terminy wyjazdów

W 2010 roku 92% uczestników krajowych wyjazdów długookresowych w wieku 15-19 lat wyjechało w lecie (w 2009 r. – również 92%), 10% – w zimie (znaczny spadek). Na wiosnę wyjechało 5% młodzieży (bez zmian), jesienią 2% (spadek). Obserwujemy bardzo wyraźną koncentrację aktywności turystycznej młodzieży w okresie wakacji (od 91% uczestniczących w wyjazdach na 5 i więcej dni w 2007 roku do 93% w 2008). W latach 2006-2007 okres zimowy zarysowywał się jako drugi wyróżniający się sezon dla turystyki młodzieżowej. W 2008 roku stracił nieco na znaczeniu (12% uczestniczących w wyjazdach długookresowych). W 2009 roku notujemy 17-procentowe uczestnictwo w wyjazdach zimowych (najwyższy odsetek z całego okresu 2006-2010), w 2010 – obserwujemy znaczący spadek odsetka wyjeżdżających zimą. Podróżowała wtedy co dziesiąta osoba spośród uczestników wyjazdów na 5 i więcej dni.

Starsza część młodzieży (18-19 lat) częściej niż młodsza wyjeżdżała wiosną, jesienią i zimą, latem – częściej młodsza część (15-17 lat). Dziewczęta częściej niż chłopcy uczestniczyły w wyjazdach długookresowych zimą, chłopcy częściej w pozostałych porach roku. Zimą najczęściej wyjeżdżała młodzież wiejska, wiosną – z miast liczących ponad 100 tys. mieszkańców, jesienią – z miast do 100 tys. mieszkańców, latem – częściej młodzież miejska niż wiejska. Zimą częściej wyjeżdżała młodzież z rodzin dobrze sytuowanych, w pozostałych porach roku z rodzin będących w średniej lub złej sytuacji materialnej.

Rys. 13. Uczestnictwo młodzieży w krajowych wyjazdach długookresowych w latach 2009 i 2010 według terminów wyjazdów (%)



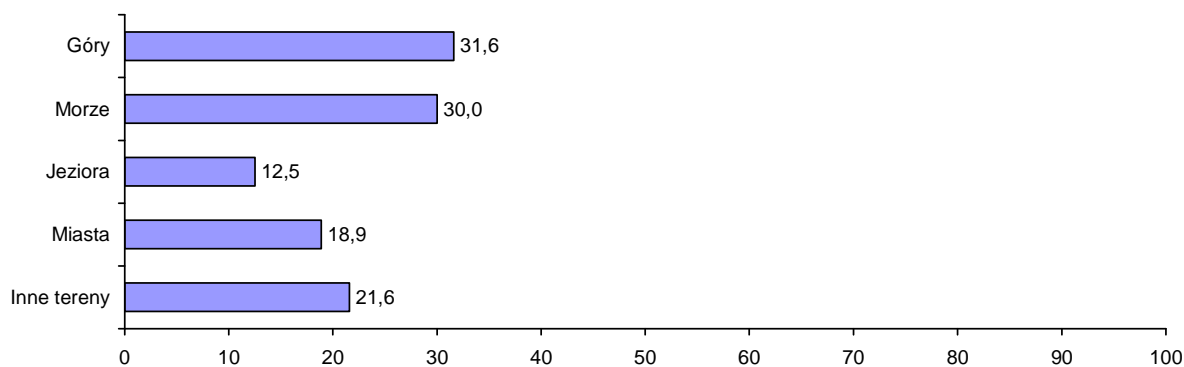
Źródło: badania Instytutu Turystyki.

3.6. Kierunki wyjazdów

W 2010 roku spośród osób w wieku 15-19 lat uczestniczących w wyjazdach na 5 i więcej dni 32% pojechało w góry (wzrost o 4 pkt. proc.), 30% nad morze (spadek o 8 pkt.), 13% nad jeziora (spadek o 8 pkt.). Do miast wyjechało 19% młodzieży (spadek o 1 pkt.), na inne tereny, poza głównymi turystycznymi regionami kraju – 22% (wzrost o 13 pkt.). Młodzież częściej niż ogół Polaków wybierała wyjazdy w góry, rzadziej – nad morze, nad jeziora i do miast.

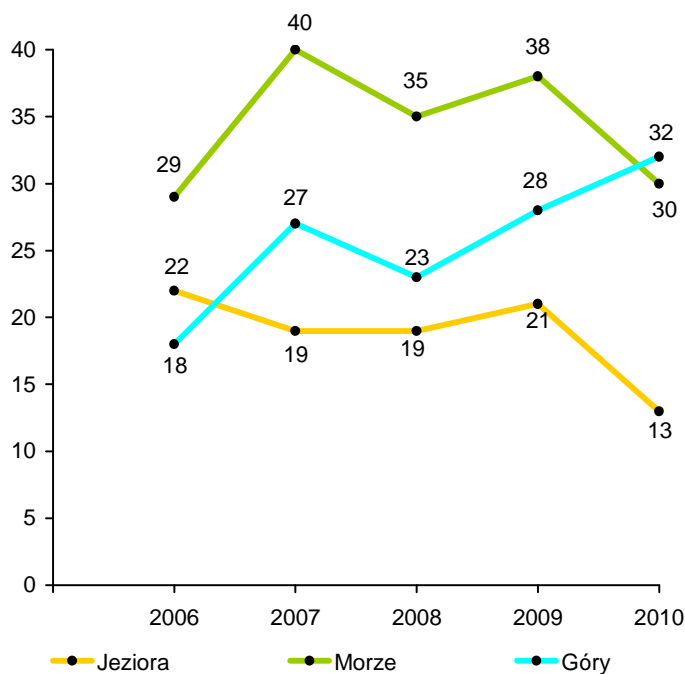
W 2010 roku nad morze najczęściej wyjeżdżała młodzież wiejska, z rodzin dobrze sytuowanych, w góry – młodzież z dużych miast, z rodzin mniej zamożnych, nad jeziora – częściej z miast niż z terenów wiejskich, z rodzin dobrze sytuowanych. Nad morze i nad jeziora częściej wyjeżdżali chłopcy, w góry – dziewczęta; nad jeziora – młodsza część młodzieży, nad morze, w góry i do miast – starsza część młodzieży.

Rys. 14. Uczestnictwo młodzieży w krajowych wyjazdach długookresowych w 2010 roku według kierunków wyjazdów (%)



Źródło: badania Instytut Turystyki.

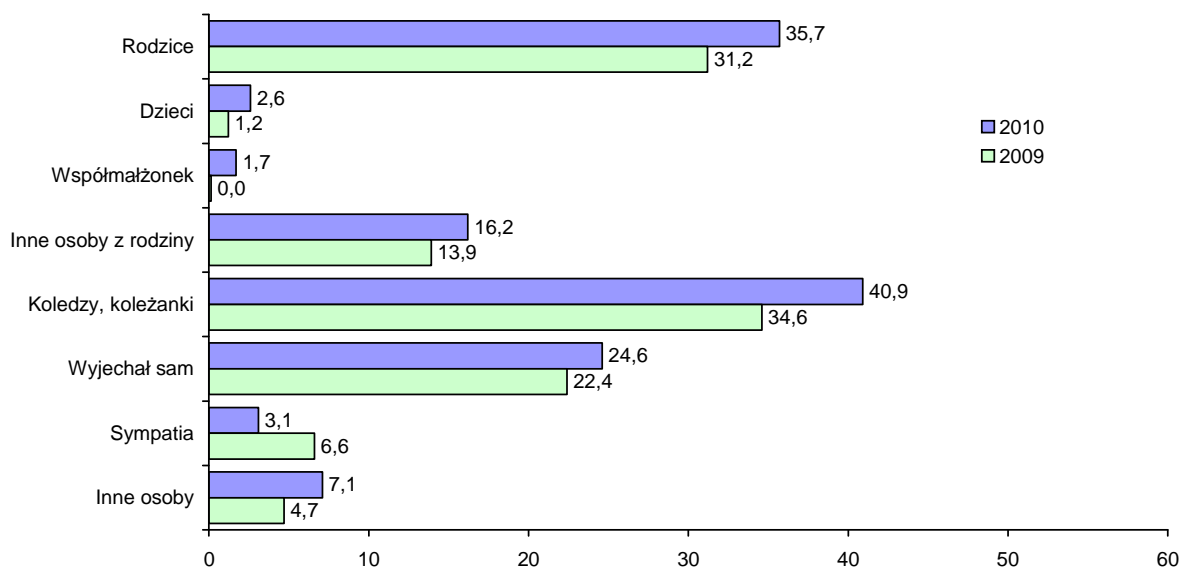
Rys. 15. Uczestnictwo młodzieży w krajowych wyjazdach długookresowych według głównych regionów turystycznych w latach 2006-2010 (%)



Źródło: badania Instytutu Turystyki.

3.7. Osoby towarzyszące podczas podróży

Rys. 16. Uczestnictwo młodzieży w krajowych wyjazdach długookresowych w latach 2009 i 2010 według osób towarzyszących w % (z kim wyjechał?)



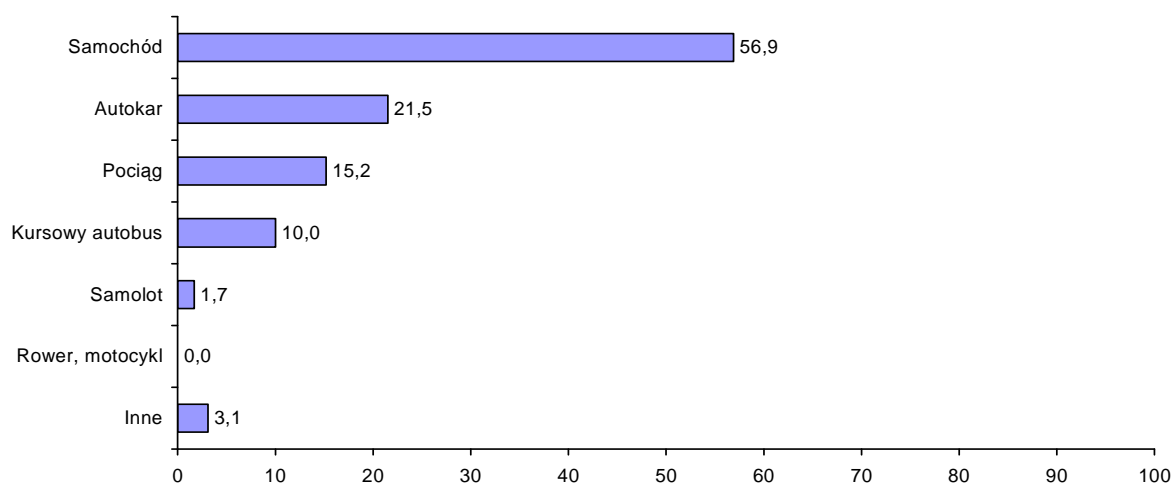
Źródło: badania Instytutu Turystyki.

W 2010 roku młodzież najczęściej wyjeżdżała z rówieśnikami (41%), z rodzicami (36%) i bez osób towarzyszących (25%). W przybliżeniu co szósta osoba wyjechała z innymi osobami z rodziny niż rodzice, współmałżonek i dzieci. W 2010 roku częściej niż rok wcześniej wyjeżdżano przede wszystkim z koleżankami i kolegami (wzrost o 6 pkt. proc.) oraz z rodzicami (wzrost o 5 pkt.).

Na 5 i więcej dni w celach typowo turystycznych młodzież najczęściej wyjeżdżała z rodzicami (prawie 40%) i z rówieśnikami (połowa uczestników wyjazdów długookresowych w takim celu), w odwiedziny do krewnych lub znajomych – najczęściej bez osób towarzyszących (ponad 60%) i z rodzicami (ponad 40%). W wyjazdach organizowanych samodzielnie bez pośredników najczęściej wraz z młodzieżą wyjeżdżali rodzice (prawie 50%) lub młodzież wyjeżdżała z rówieśnikami (ponad 30%), w wyjazdach organizowanych przez biuro podróży najczęściej młodzież wyjeżdżała bez osób towarzyszących (ponad połowa) lub z rówieśnikami (prawie połowa), w wyjazdach organizowanych przez szkołę, zakład pracy, organizację społeczną – również z rówieśnikami (ponad 80%) lub z rodzicami (ponad 20%).

3.8. Środki transportu

Rys. 17. Uczestnictwo młodzieży w krajowych wyjazdach długookresowych w 2010 roku według środków transportu (%)



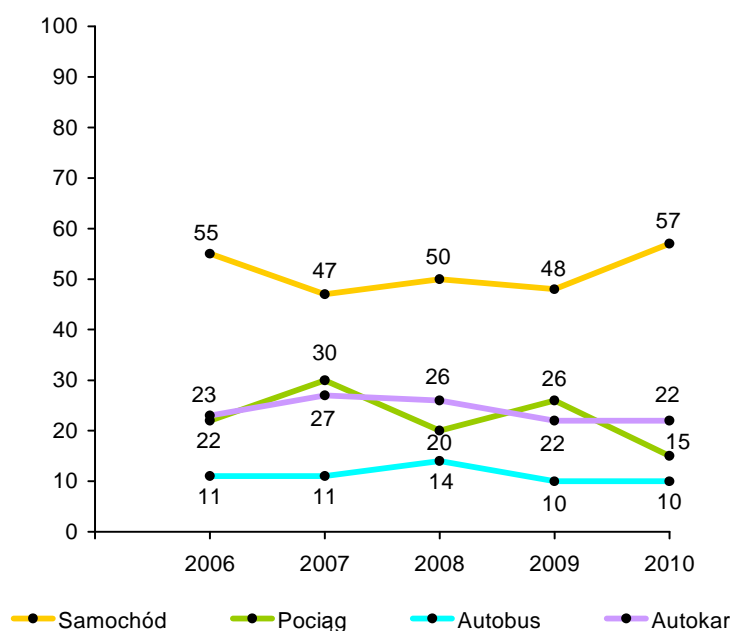
Źródło: badania Instytutu Turystyki.

Podobnie jak ogół Polaków w wieku 15 i więcej lat (71%), podczas podróży długookresowych młodzież najczęściej podróżowała samochodem (57%). Częściej niż ogół Polaków korzystała z autokaru (22% – o 15 pkt. proc. więcej) i kursowego autobusu (10% – o 2 pkt. więcej), podobnie często – z pociągu (15%).

Głównym środkiem transportu dla młodzieży uczestniczącej w wyjazdach organizowanych samodzielnie bez pośredników jest samochód (72% korzystających z takiej formy wyjazdów),

dla uczestników wyjazdów organizowanych przez biura podróży, szkoły, zakłady pracy, organizacje społeczne – autokar (61%).

Rys. 18. Uczestnictwo młodzieży w krajowych wyjazdach długookresowych według głównych środków transportu w latach 2006-2010 (%)



Źródło: badania Instytutu Turystyki.

3.9. Sposoby spędzania czasu podczas podróży długookresowych

W 2010 roku utrzymuje się zainteresowanie młodzieży aktywnymi formami spędzania czasu podczas krajowych podróży długookresowych. Większy odsetek wskazuje na zwiedzanie muzeów i skansenów – 21% (wzrost o 4 pkt. proc.) oraz parków narodowych – 12% (wzrost o 3 pkt.), uprawianie narciarstwa – 5% (wzrost o 1 pkt.) i turystyki kwalifikowanej – 15% (wzrost o 1 pkt.). Notujemy spadek odsetka biorących udział w zajęciach wpływających na poprawę kondycji fizycznej (sportowo-rekreacyjnych lub długich wycieczkach) – 30% (spadek o 5 pkt. proc.). Co najmniej jedną z wymienionych form aktywnego sposobu spędzania czasu realizowało 59% uczestników wyjazdów długookresowych (w 2009 r. – 60%; w 2008 r. – 56%; w 2007 r. – 59%).

Z drugiej strony w 2010 roku mniejszy odsetek młodzieży niż rok wcześniej wskazywał na bierne sposoby spędzania czasu: życie towarzyskie i rozrywki – 36% (spadek o 12 pkt.), spotkania w kawiarni – 17% (spadek o 3 pkt.).

Najczęstszą formą spędzania czasu przez młodzież podczas wyjazdów na 5 i więcej dni, podobnie jak ogółu Polaków (74%) i podobnie jak w poprzednich latach, jest spokojny wypoczynek połączony z krótkimi spacerami – 66% (wzrost o 13 pkt.).

Z porównania wakacyjnych zachowań młodzieży i ogółu Polaków w wieku 15 i więcej lat wynika, że młodzież częściej poświęca czas na zajęcia podnoszące kondycję fizyczną (różnica między odsetkami wynosi 10 pkt. proc.), zwiedzanie muzeów i zabytków (różnica 10 pkt. proc.), życie towarzyskie i rozrywki (różnica 9 pkt.), uprawianie turystyki kwalifikowanej (6 pkt.), słuchanie radia i oglądanie telewizji (5 pkt.), przebywanie w ciszy z dala od ludzi (4 pkt.), chodzenie do kawiarni lub restauracji (2 pkt.), zajęcia hobbystyczne (2 pkt.), uprawianie narciarstwa (2 pkt.), odwiedzanie parków narodowych lub krajobrazowych (2 pkt.), zdobywanie wiedzy i umiejętności (1 pkt.) oraz zabiegi rehabilitacyjne (różnica 1 pkt. proc.).

Tab. XII. Sposoby spędzania czasu przez młodzież podczas podróży długookresowych w latach 2009 i 2010 (%)

	2009	2010
1. Spokojny wypoczynek, krótkie spacery	53	66
2. Życie towarzyskie i rozrywki	48	36
3. Poprawa kondycji fizycznej: gimnastyka, zajęcia fitness, dłuższe spacery i wycieczki, pływanie, gry sportowe	35	30
4. Zwiedzanie muzeów, skansenów, zabytków	17	21
5. Przebywanie w ciszy, spokoju, z dala od ludzi	12	19
6. Chodzenie do kawiarni, restauracji	20	17
7. Turystyka kwalifikowana (np. żeglarstwo, kajakarstwo, wspinaczki górskie, jazda konna)	14	15
8. Odwiedzanie parków narodowych lub krajobrazowych	9	12
9. Słuchanie radia, oglądanie telewizji	17	11
10. Ulubione zajęcia hobbystyczne (wędkarstwo, fotografowanie, zbieranie grzybów)	12	10
11. Narciarstwo	4	5
12. Zdobywanie wiedzy i umiejętności (np. nauka języków obcych)	6	3
13. Zabiegi lecznicze, sanatoryjne, kuracja klimatyczna	2	1
14. Specjalistyczne zabiegi rehabilitacyjne związane z inwalidztwem	-	1
15. Udział w przedstawieniach teatralnych, koncertach, seansach filmowych	7	-
16. Czytanie	4	-
17. Odwiedzanie miejsc kultu religijnego	2	-
18. Inne	20	16

Źródło: badania Instytutu Turystyki.

4. Uczestnictwo młodzieży w krajowych wyjazdach krótkookresowych

4.1. Poziom uczestnictwa

W 2010 roku w wyjazdach krótkookresowych uczestniczyło 29% młodzieży, czyli o 1 pkt. proc. więcej niż w poprzednim roku. Na jedną osobę przypadało średnio 2,2 podróży (w 2009 r. – 1,9). Jedna podróż obejmowała średnio 1,8 noclegu (w 2009 r. – również 1,8).

Osoby w wieku 15-19 lat odbyły 1,5 mln podróży (w 2009 r. – 1,3 mln), podczas których skorzystały z 2,7 mln noclegów (w 2009 r. – 2,4 mln).

Uczestnictwo młodzieży w wyjazdach na 2-4 dni w większym stopniu różnicuje sytuacja materialna niż wielkość miejscowości zamieszkania. Najrzadziej wyjeżdżają osoby z rodzin będących w średniej sytuacji materialnej i z miast liczących do 100 tys. mieszkańców. Nieco częściej wyjeżdżają osoby mniej zamożne niż te, którym dobrze się powodzi również nieco częściej młodzież z dużych miast niż zamieszkała na terenach wiejskich. Sytuacja materialna i wielkość miejscowości zamieszkania w znacznie mniejszym stopniu różnicują udział młodzieży w wyjazdach krótkookresowych niż w poprzednim roku i w mniejszym stopniu niż w wyjazdach długookresowych. Na 2-4 dni częściej wyjeżdżają dziewczęta (32%) niż chłopcy (26%), częściej osoby starsze (36%) niż młodsze (23%).

4.2. Cele wyjazdów

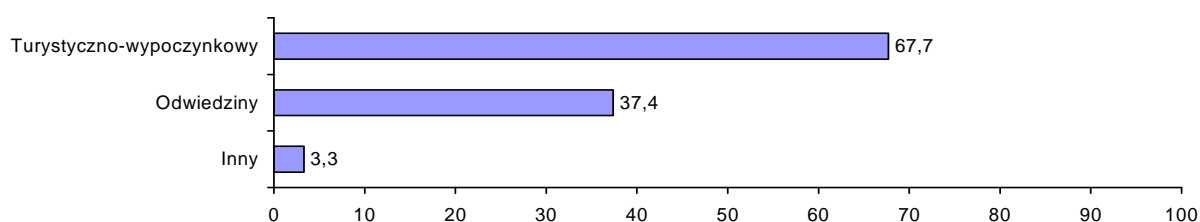
W 2006 roku na 2-4 dni młodzież częściej wyjeżdżała w celach turystyczno-wypoczynkowych niż w odwiedziny do krewnych lub znajomych. W 2007 roku wyjazdy do krewnych (50%; wzrost o 7 pkt. proc.) były częstsze niż typowo turystyczne (47%; spadek o 5 pkt.). W 2008 roku (48%) i w 2009 (47%) w odniesieniu do obu głównych celów uczestnictwo młodzieży było podobne. W 2010 roku obserwujemy zdecydowany wzrost odsetka wyjazdów typowo turystycznych (do 68%) i znaczny spadek odsetka wyjazdów w odwiedziny (do 37%).

W 2010 roku w odwiedziny na 2-4 dni najczęściej wyjeżdżała młodzież z miast do 100 tys. mieszkańców oraz z rodzin w średniej sytuacji materialnej, w celach turystyczno-wypoczynkowych – z terenów wiejskich oraz z rodzin w nie najlepszej sytuacji materialnej. Najrzadziej w odwiedziny wyjeżdżała młodzież z rodzin w złej sytuacji, w celach turystycznych – zamieszkała w miastach do 100 tys. mieszkańców i z rodzin średnio sytuowanych.

W odwiedziny do krewnych lub znajomych częściej wyjeżdżały dziewczęta niż chłopcy, częściej starsza część młodzieży niż młodsza, w celach typowo turystycznych częściej wyjeżdżali chłopcy i młodsza część młodzieży.

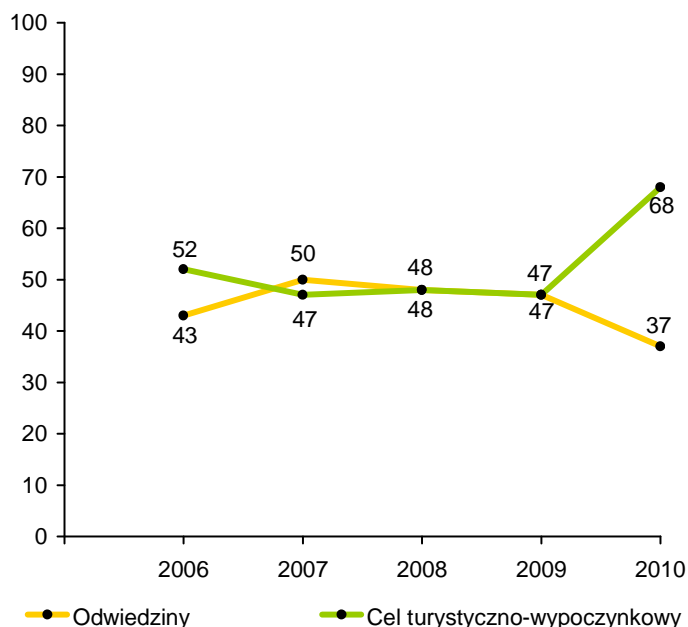
W porównaniu z całą populacją Polaków, w celach turystyczno-wypoczynkowych wyjeżdżał większy odsetek młodzieży, mniejszy zaś – w pozostałych celach.

Rys. 19. Uczestnictwo młodzieży w krajowych wyjazdach krótkookresowych w 2010 roku według głównych celów (%)



Źródło: badania Instytutu Turystyki.

Rys. 20. Uczestnictwo młodzieży w krajowych wyjazdach krótkookresowych w latach 2006-2010 według głównych celów (%)

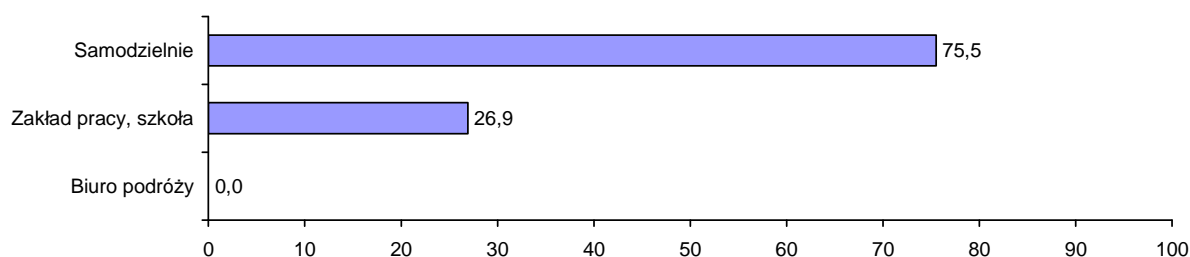


Źródło: badania Instytutu Turystyki.

4.3. Formy organizacyjne wyjazdów

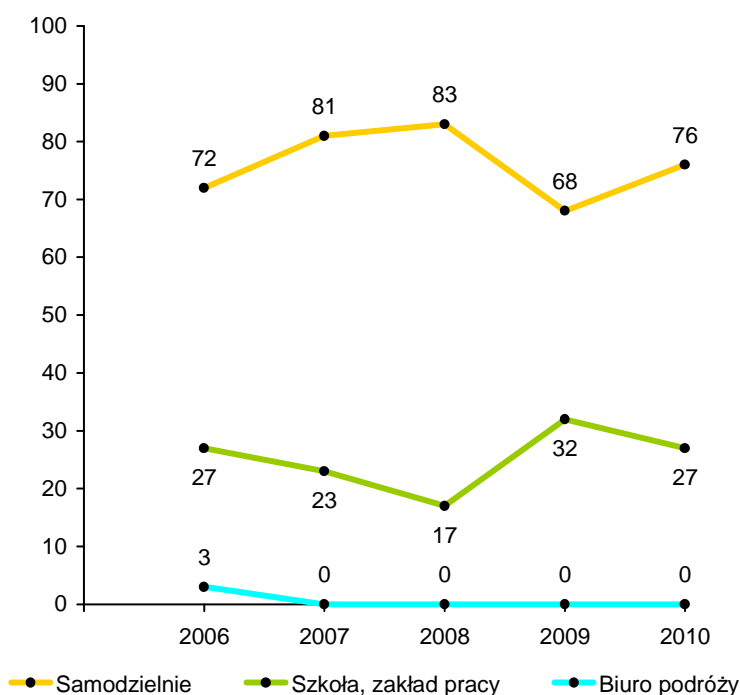
W 2010 roku 76% osób w wieku 15-19 lat wyjeżdżających na 2-4 dni uczestniczyło w wyjazdach organizowanych samodzielnie, 27% – w wyjazdach organizowanych przez szkoły, zakłady pracy i inne organizacje. W badaniach nie stwierdzono wśród młodzieży osób, które wyjechały z biurem podróży na krótko. W porównaniu z poprzednim rokiem obserwujemy wzrost odsetka uczestników wyjazdów organizowanych we własnym zakresie (o 8 pkt. proc.) i spadek odsetka klientów instytucji organizujących wycieczki, rajdy i inne zorganizowane formy wyjazdów (o 5 pkt. proc.). W porównaniu z ogółem Polaków, młodzież w zdecydowanie większym stopniu korzystała z zorganizowanych form wyjazdów krótkookresowych (odsetek uczestniczących w wyjazdach organizowanych przez szkoły, zakłady pracy i organizacje społeczne większy o 16 pkt. proc.) i rzadziej brała udział w wyjazdach organizowanych samodzielnie (odsetek wyjeżdżających bez udziału pośredników mniejszy o 14 pkt. proc.).

Rys. 21. Uczestnictwo młodzieży w krajowych wyjazdach krótkookresowych w 2010 roku według form organizacyjnych (%)



Źródło: badania Instytutu Turystyki.

Rys. 22. Uczestnictwo młodzieży w krajowych wyjazdach krótkookresowych w latach 2006-2010 według form organizacyjnych (%)



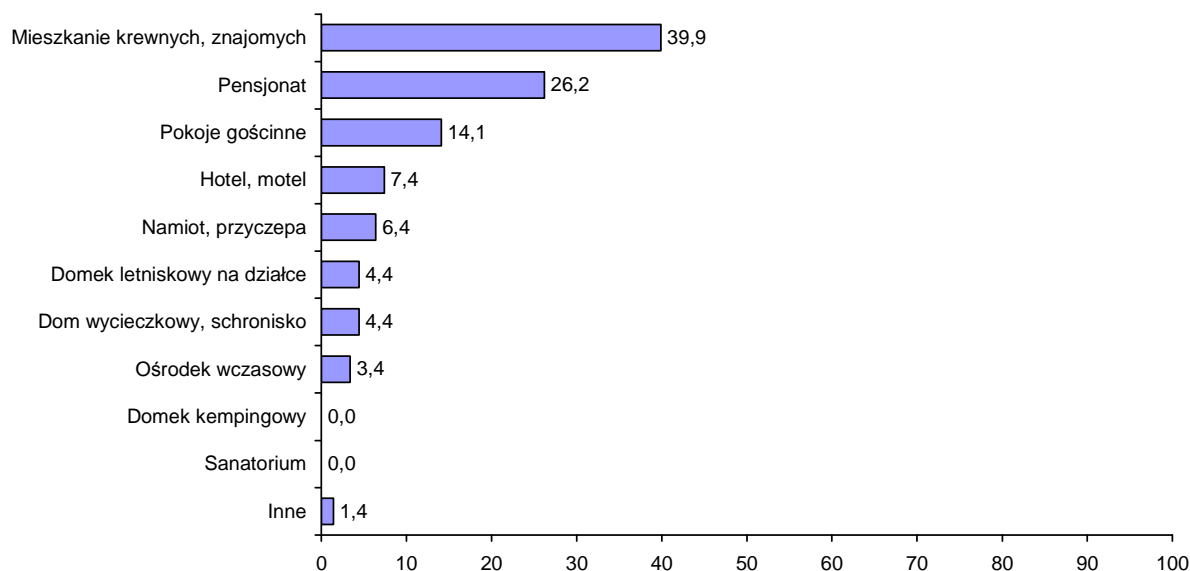
Źródło: badania Instytutu Turystyki.

W 2010 roku w wyjazdach na 2-4 dni zorganizowanych przez szkoły, zakłady pracy i inne instytucje najczęściej uczestniczyły osoby średnio i gorzej sytuowane (38%) oraz młodzież z miast do 100 tys. mieszkańców (30%), najrzadziej – mieszkańcy dużych miast i określający swoją sytuację materialną jako dobrą. Lepsza sytuacja materialna łączy się z częstszym udziałem w wyjazdach organizowanych samodzielnie.

Wyjeżdżając na 2-4 dni w celach typowo turystycznych 35% młodzieży korzysta z zorganizowanych form wyjazdu (szkoła, zakład pracy), 69% – z form samodzielnie organizowanych.

4.4. Rodzaje zakwaterowania

Rys. 23. Uczestnictwo młodzieży w krajowych wyjazdach krótkookresowych w 2010 roku według rodzajów zakwaterowania (%)



Źródło: badania Instytutu Turystyki.

Tab. XIII. Uczestnictwo młodzieży w krajowych wyjazdach krótkookresowych w latach 2006-2010 według głównych rodzajów zakwaterowania (%)

Rodzaj zakwaterowania	2006	2007	2008	2009	2010
Mieszkanie krewnych lub znajomych	52	50	57	46	40
Pensjonat	9	8	5	14	26
Pokoje gościnne	6	10	7	5	14
Hotel, motel	10	5	5	3	7
Namiot, przyczepa, domek kempingowy	13	18	7	14	6
Domek letniskowy na działce	4	4	7	4	4
Dom wycieczkowy, schronisko	8	9	6	2	4
Ośrodek wczasowy	3	3	8	9	3

Źródło: badania Instytutu Turystyki.

Podobnie jak podczas podróży długookresowych, wyjeżdżając na krótki okres młodzież w największym stopniu korzysta z noclegu u krewnych lub znajomych (40% – spadek). W 2010 roku, w porównaniu z rokiem poprzednim, bardziej atrakcyjne są dla niej wyjazdy do pensjonatu – 26% (wzrost o 12 pkt. proc.), kwatery prywatnej – 14% (wzrost o 9 pkt.), hotelu

– 7% (wzrost o 4 pkt.) i domu wycieczkowego lub schroniska – 4% (wzrost o 2 pkt.). Rzadziej korzystała z ośrodka wczasowego – 9% (spadek o 6 pkt.) i kempingu (namiot, domek kempingowy) – 6% (spadek o 8 pkt.). Z zakwaterowania u krewnych, w hotelu i domku kempingowym młodzież korzystała rzadziej niż ogół Polaków, częściej zaś z noclegu w pensjonacie, kwaterze prywatnej, domu wycieczkowym, schronisku i pod namiotem.

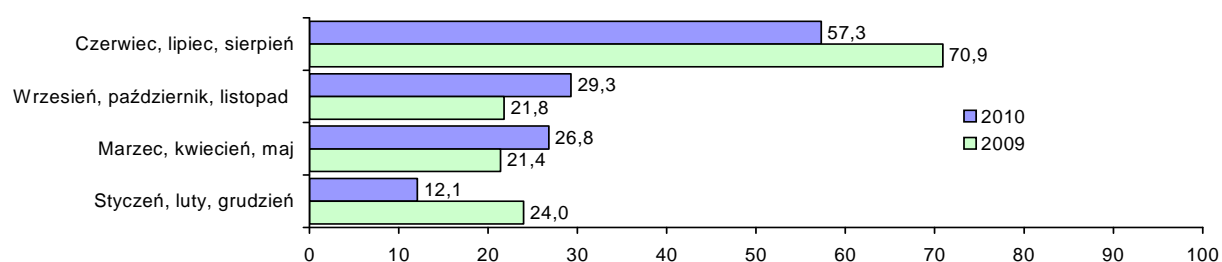
Z zakwaterowania u krewnych lub znajomych podczas podróży krótkookresowych najczęściej korzystali chłopcy (42%), osoby w wieku 18-19 lat (43%), zamieszkałe w miastach do 100 tys. mieszkańców (47%), określające swoją sytuację materialną jako średnią (46%). Pod namiot najczęściej wyjeżdżała młodzież z rodzin, którym dobrze się powodzi (15%); częściej z terenów wiejskich (9%) niż z miast; częściej wyjeżdżali chłopcy (10%) niż dziewczęta (3%); częściej starsi spośród nich (10%) niż młodszy.

4.5. Terminy wyjazdów

W 2010 roku 57% osób w wieku 15-19 lat (znaczny spadek) uczestniczyło w krajowych wyjazdach na 2-4 dni w okresie czerwiec-sierpień; 29% (wzrost) wyjechało jesienią, 27% (wzrost) na wiosnę, 12% (znaczny spadek) zimą⁶.

90% młodzieży uczestniczącej w letnich wyjazdach na 2-4 dni korzystało z form samodzielnie organizowanych; trzy czwarte wyjeżdżało w celach turystyczno-wypoczynkowych, 40% w odwiedziny. Na wiosnę ponad połowa wyjeżdżającej młodzieży korzystała z wyjazdów organizowanych przez szkoły, prawie 60% organizuje wyjazdy samodzielnie. Wszyscy wyjeżdżali wtedy w celach turystycznych, jedna czwarta – również w odwiedziny. Jesienią prawie 40% uczestniczyło w wyjazdach zorganizowanych; ponad połowa wyjeżdżała w celach typowo turystycznych, połowa – prywatnie do rodziny. Zimą większy odsetek młodzieży niż w innych porach roku wyjeżdżał w odwiedziny (dwie trzecie).

Rys. 24. Uczestnictwo młodzieży w krajowych wyjazdach krótkookresowych w latach 2009-2010 według terminów wyjazdów (%)



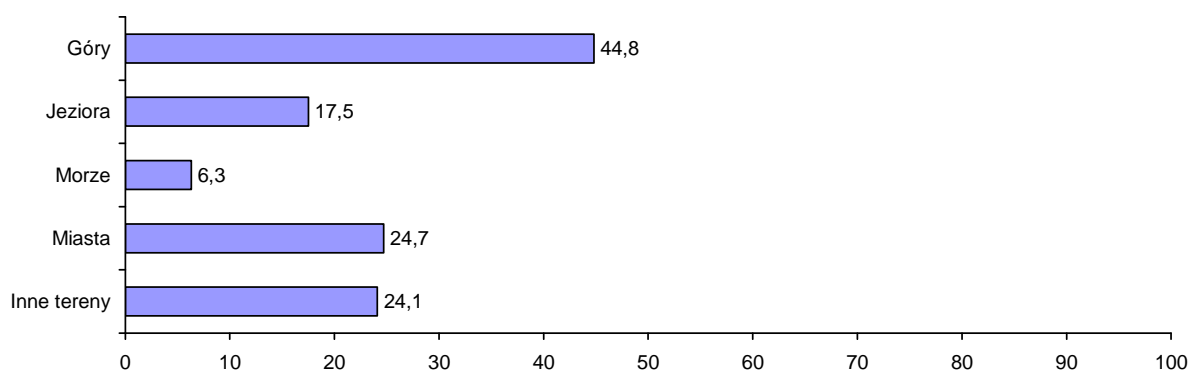
Źródło: badania Instytutu Turystyki.

⁶ Przyjęto, że zima obejmuje styczeń, luty i grudzień, wiosna – marzec, kwiecień i maj, lato – czerwiec, lipiec i sierpień, jesień – wrzesień, październik i listopad.

4.6. Kierunki wyjazdów

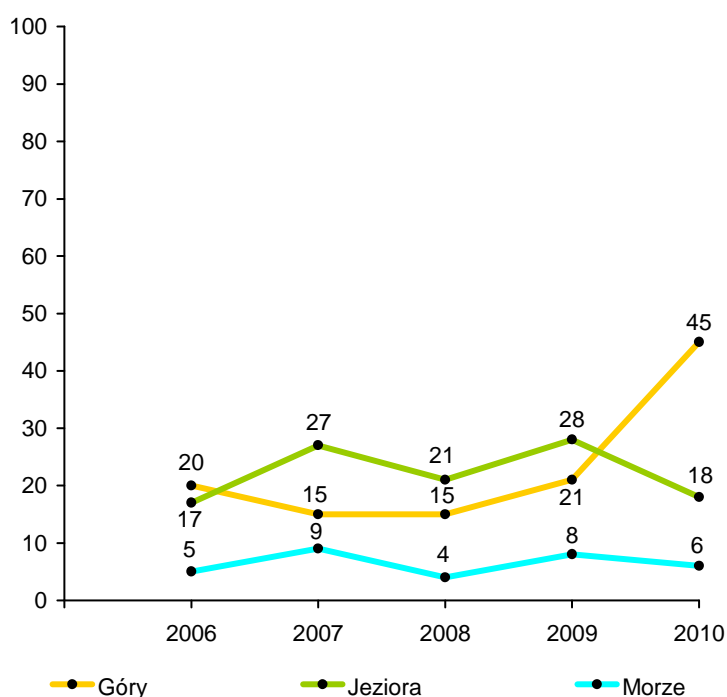
W 2010 roku spośród osób w wieku 15-19 lat wyjeżdżających na 2-4 dni 45% (znaczący wzrost) uczestniczyło w wyjazdach w góry, 18% było nad jeziorami (spadek), 6% – nad morzem (spadek). W przybliżeniu dla co czwartej osoby (spadek) wyjazdy krótkookresowe to wyjazdy do miasta i również dla co czwartej (spadek) – na inne tereny położone poza głównymi regionami turystycznymi kraju. Nad jeziora i nad morze najczęściej wyjeżdżała młodzież wiejska, w góry – również młodzież wiejska i z miast powyżej 100 tys. mieszkańców.

Rys. 25. Uczestnictwo młodzieży w krajowych wyjazdach krótkookresowych w 2010 roku według kierunków wyjazdów (%)



Źródło: badania Instytutu Turystyki.

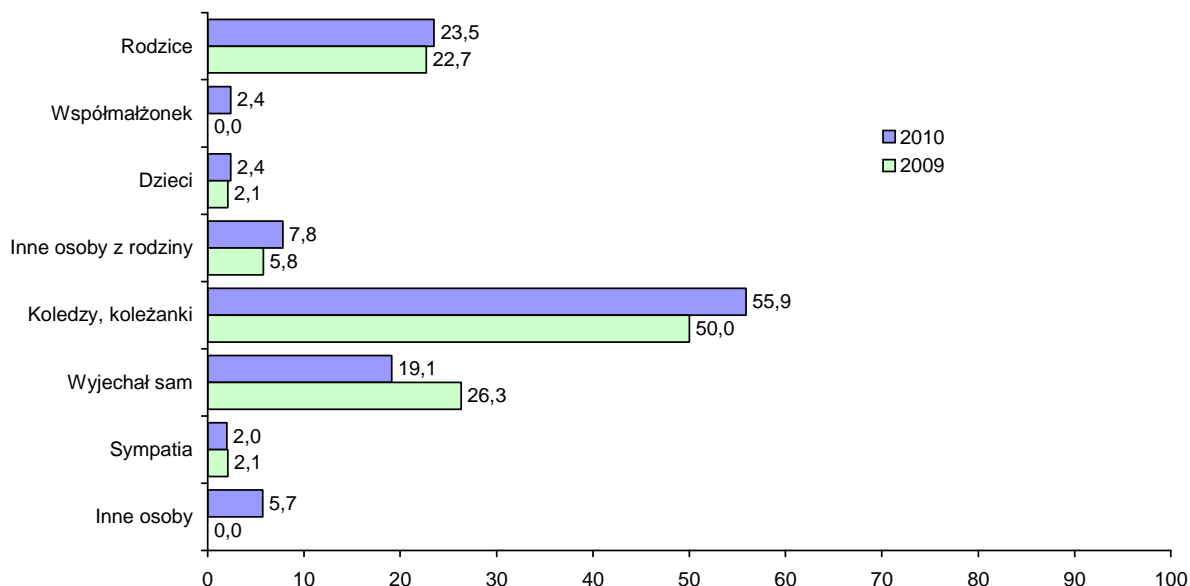
Rys. 26. Uczestnictwo młodzieży w krajowych wyjazdach krótkookresowych według głównych regionów turystycznych w latach 2009-2010 (%)



Źródło: badania Instytutu Turystyki.

4.7. Osoby towarzyszące podczas podróży

Rys. 27. Uczestnictwo młodzieży w krajowych wyjazdach krótkookresowych w latach 2009 i 2010 według osób towarzyszących w % (z kim wyjechał?)

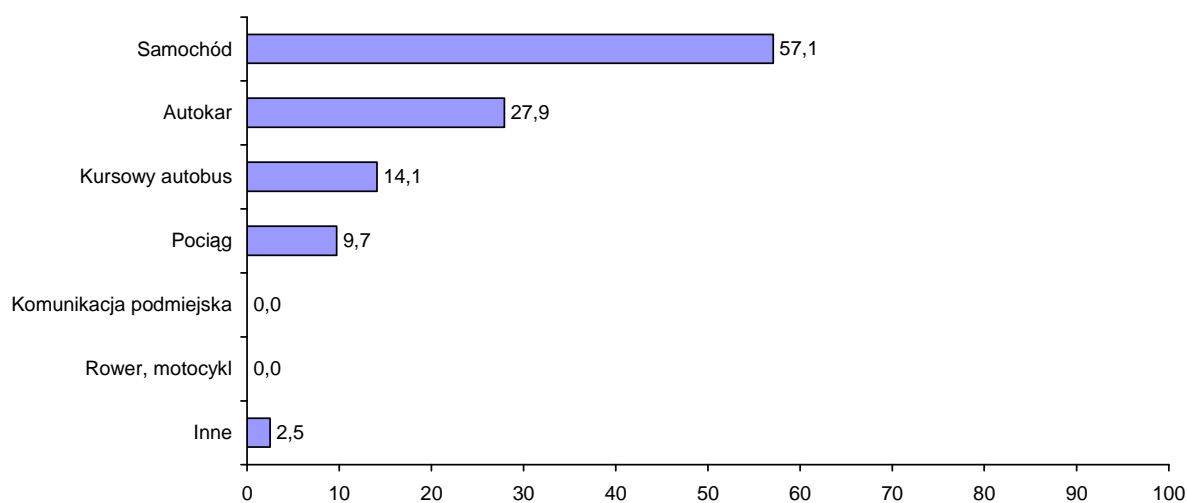


Źródło: badania Instytutu Turystyki.

Na 2-4 dni młodzież najczęściej wyjeżdża z rówieśnikami (56%), z rodzicami (24%) i samodzielnie (19%), rzadziej z innymi osobami z rodziny (8%).

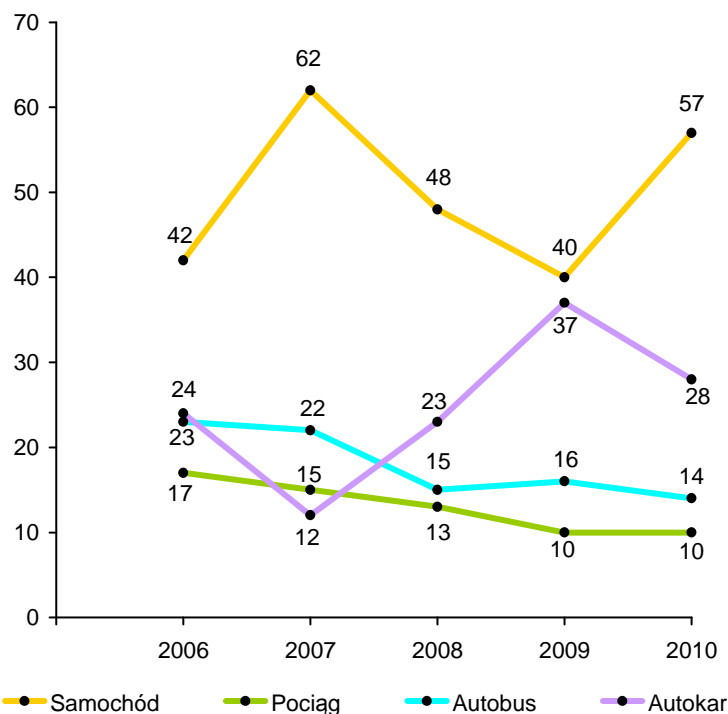
4.8. Środki transportu

Rys. 28. Uczestnictwo młodzieży w krajowych wyjazdach krótkookresowych w 2010 roku według środków transportu (%)



Źródło: badania Instytutu Turystyki.

Rys. 29. Uczestnictwo młodzieży w krajowych wyjazdach krótkookresowych według głównych środków transportu w latach 2006-2010 (%)



Źródło: badania Instytutu Turystyki.

W 2010 roku podczas wyjazdów na 2-4 dni młodzież najczęściej podróżowała samochodem (57%; wzrost o 17 pkt. proc.), ale znacznie rzadziej niż ogół Polaków w wieku od 15 lat wzwyż (73%). Rzadziej również podróżowała pociągiem (10% – o 2 pkt. proc. mniej). Częściej natomiast korzystała z autokaru (28% – 21 pkt. więcej) i kursowego autobusu (14% o 4 pkt. więcej).

4.9. Sposoby spędzania czasu podczas podróży krótkookresowych

W 2010 roku, w porównaniu z rokiem poprzednim, obserwujemy spadek zainteresowania młodzieży aktywnymi formami spędzania czasu podczas podróży krótkookresowych. Notujemy spadek zainteresowania dbałością o poprawę kondycji (gimnastyka, zajęcia fitness, dłuższe spacerunki i wycieczki, pływanie, gry sportowe: 11% – spadek o 20 pkt. proc.) i uprawianiem turystyki kwalifikowanej (5% – spadek o 2 pkt.). Młodzież podobnie często zwiedzała parki narodowe lub krajobrazowe (8%), częściej zwiedzała muzea i zabytki (17% – wzrost o 11 pkt.) oraz uprawiała narciarstwo (5% – wzrost o 2 pkt.). Co najmniej jedną z wymienionych form aktywnego sposobu spędzania czasu realizowało 40% uczestników wyjazdów krótkookresowych (w 2009 r. – 47%; w 2007 i 2008 r. – 30%). Najczęstsze formy spędzania czasu przez młodzież podczas podróży na 2-4 dni to krótkie spacerunki: 49% (w 2009 r. – 56%) oraz życie

towarzyskie i rozrywki: 43% (w 2009 r. – 42%). W porównaniu z całą populacją mieszkańców Polski w wieku 15 i więcej lat, młodzież podczas podróży krótkookresowych częściej poświęca czas na życie towarzyskie i rozrywki (różnica między odsetkami wynosi 7 pkt. proc.), zwiedzanie muzeów i zabytków (różnica 7 pkt.), zajęcia sportowe i rekreacyjne (5 pkt. proc.), uprawianie narciarstwa (4 pkt.), spotkania w kawiarni lub restauracji (4), słuchanie radia i oglądanie telewizji (3.), kino, teatr, koncerty (2), zwiedzanie parków narodowych (2) oraz uprawianie turystyki kwalifikowanej (różnica 1 pkt. proc.).

Tab. XIV. Sposoby spędzania czasu przez młodzież podczas podróży krótkookresowych w latach 2009 i 2010 (%)

Sposoby spędzania czasu	2009	2010
1. Spokojny wypoczynek, krótkie spacery	56	49
2. Życie towarzyskie, rozrywki	42	43
3. Zwiedzanie muzeów, skansenów, zabytków	6	17
4. Chodzenie do kawiarni, restauracji	12	14
5. Poprawa kondycji fizycznej: gimnastyka, zajęcia fitness, dłuższe spacery i wycieczki, pływanie, gry sportowe	31	11
6. Słuchanie radia, oglądanie telewizji	19	9
7. Przebywanie w ciszy, spokoju, z dala od ludzi	8	8
8. Odwiedzanie parków narodowych lub krajobrazowych	8	8
9. Udział w przedstawieniach teatralnych, koncertach, seansach filmowych	5	7
10. Turystyka kwalifikowana (np. żeglarstwo, kajakarstwo, wspinaczki górskie, jazda konna)	7	5
11. Odwiedzanie miejsc kultu religijnego	5	5
12. Narciarstwo	3	5
13. Ulubione zajęcia hobbystyczne (wędkarstwo, fotografowanie, zbieranie grzybów)	3	4
14. Zdobywanie wiedzy i umiejętności	3	2
15. Czytanie	2	2
16. Zabiegi lecznicze, sanatoryjne, kuracja klimatyczna	-	-
17. Inne	20	10

Źródło: badania Instytutu Turystyki.

5. Uczestnictwo młodzieży w wyjazdach zagranicznych

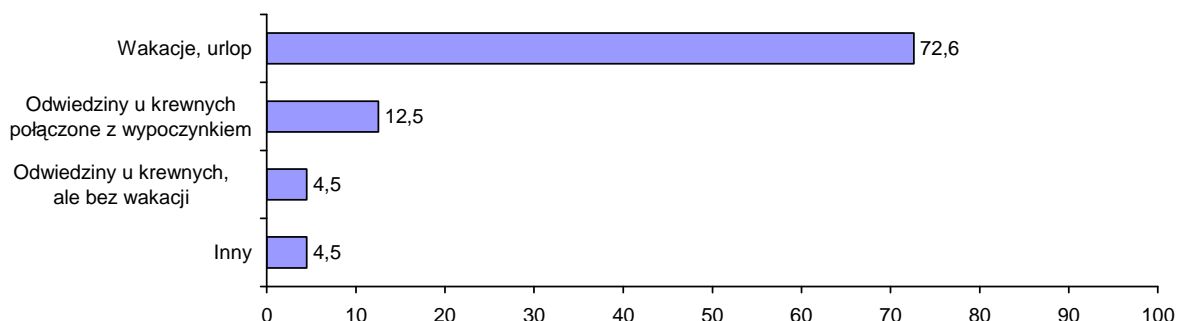
5.1. Poziom uczestnictwa

W 2010 roku w zagranicznych wyjazdach turystycznych (tzn. co najmniej z jednym noclegiem) uczestniczyło 16% młodzieży w wieku 15-19 lat (spadek o 3 pkt. proc.). Na jedną osobę przypadło średnio 1,1 podróży (w 2009 r. – 1,0). Jedna podróż obejmowała średnio 11,3 noclegu (w 2009 r. – 7,7). Średnia liczba podróży na osobę była mniejsza, a średnia długość pobytu większa niż dla ogółu wyjeżdżających Polaków. Szacuje się, że w 2010 roku wyjechało za granicę na więcej niż jeden dzień 400 tys. osób w wieku 15-19 lat, które odbyły 450 tys. podróży zagranicznych. Podróży było mniej niż w trzech poprzednich latach (w 2007 r. – 700 tys. podróży; w 2008 r. – 750 tys.; w 2009 r. – 500 tys.).

W 2010 roku za granicę częściej wyjeżdżały dziewczęta (19%) niż chłopcy (13%), częściej osoby w wieku 18-19 lat (20%) niż młodsze (12%). W wyjeździe zagranicznym co najmniej z jednym noclegiem uczestniczyło 23% młodych osób w wieku 15-19 lat zamieszkałych w mieście liczącym powyżej 100 tys. mieszkańców, 16% zamieszkałych w mniejszym mieście i 14% zamieszkałych na wsi. Spośród osób oceniających swoją sytuację materialną jako dobrą za granicę wyjechało 22% badanych, 14% – spośród oceniających swoją sytuację jako średnią i 7% spośród będących w złej sytuacji materialnej⁷. Zatem im większa miejscowość zamieszkania i lepsza sytuacja materialna rodziny, tym częstsze zagraniczne wyjazdy młodzieży. W 2010 roku wielkość miejscowości zamieszkania w większym stopniu różnicowała uczestnictwo młodzieży w wyjazdach zagranicznych niż w roku 2009, sytuacja materialna — w znacznie mniejszym stopniu.

5.2. Cele wyjazdów

Rys. 30. Uczestnictwo młodzieży w wyjazdach zagranicznych w 2010 roku według głównych celów (%)

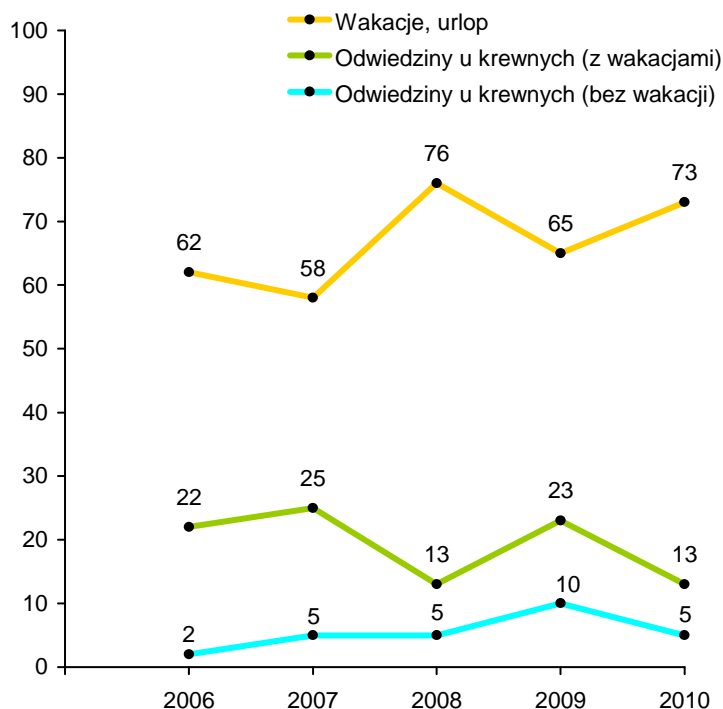


Źródło: badania Instytutu Turystyki.

⁷ Analiza jest ograniczona małą liczbą osób w próbie, które wyjechały za granicę (N=63).

W 2010 roku prawie trzy czwarte młodzieży wyjeżdżającej za granicę wskazało cele typowo turystyczne. Młodzież częściej niż ogół Polaków wyjeżdżała w celach typowo turystycznych, rzadziej w odwiedziny zarówno połączone z wypoczynkiem, jak i o charakterze wyłącznie rodzinnym lub towarzyskim.

Rys. 31. Uczestnictwo młodzieży w wyjazdach zagranicznych według głównych celów w latach 2006-2010 (%)



Źródło: badania Instytutu Turystyki.

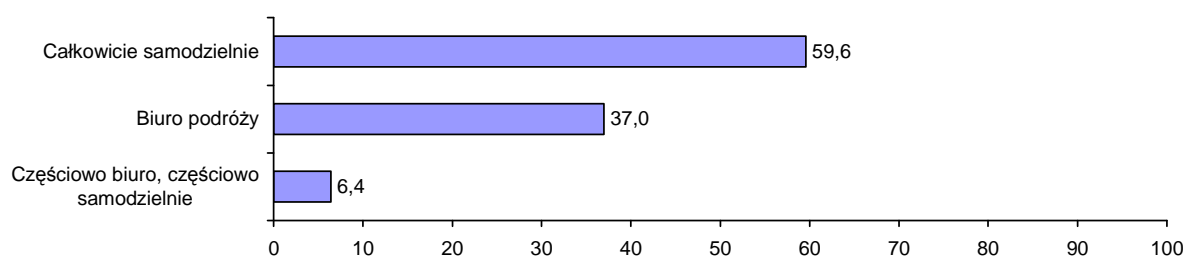
Po gwałtownym wzroście odsetka młodzieży wyjeżdżającej w celach typowo turystycznych w 2008 roku do 76% (najwyższy odsetek w całym okresie 2006-2010), w następnym roku nastąpił znaczny spadek (do 65%), a w 2010 – kolejny wzrost (do 73%). W porównaniu z poprzednim rokiem w 2010 obserwujemy spadek uczestnictwa młodzieży w zagranicznych wyjazdach, których celem były odwiedziny u krewnych lub znajomych.

5.3. Formy organizacyjne

W 2010 roku 37% uczestników wyjazdów zagranicznych w wieku 15-19 lat wyjeżdżało na wycieczki zorganizowane przez biuro podróży (spadek o 7 pkt. proc.), a 60% uczestniczyło w wyjazdach organizowanych bez pośredników (wzrost o 3 pkt.). W latach 2006-2010 w strukturze uczestnictwa młodzieży w wyjazdach zagranicznych według form organizacyjnych odsetek uczestniczących w wyjazdach organizowanych całkowicie samodzielnie przewyższał odsetek uczestniczących w wyjazdach całkowicie organizowanych przez biura podróży. Indywidualnie podróżowało od 57% do 62% osób w wieku 15-19 lat wyjeżdżających za granicę, z biurem po-

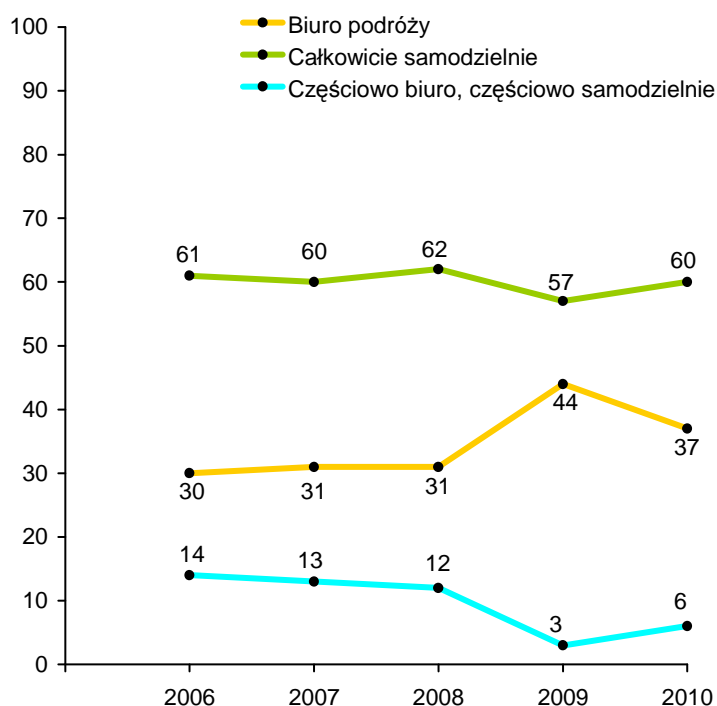
dróży 30-44%. Biorąc pod uwagę nawet częściowy udział biura podróży w organizacji wyjazdu odsetek korzystających w latach 2006-2010 wahał się od 43 do 47%.

Rys. 32. Uczestnictwo młodzieży w wyjazdach zagranicznych w 2010 roku według form organizacyjnych (%)



Źródło: badania Instytutu Turystyki.

Rys. 33. Uczestnictwo młodzieży w wyjazdach zagranicznych według form organizacyjnych w latach 2006-2010 (%)



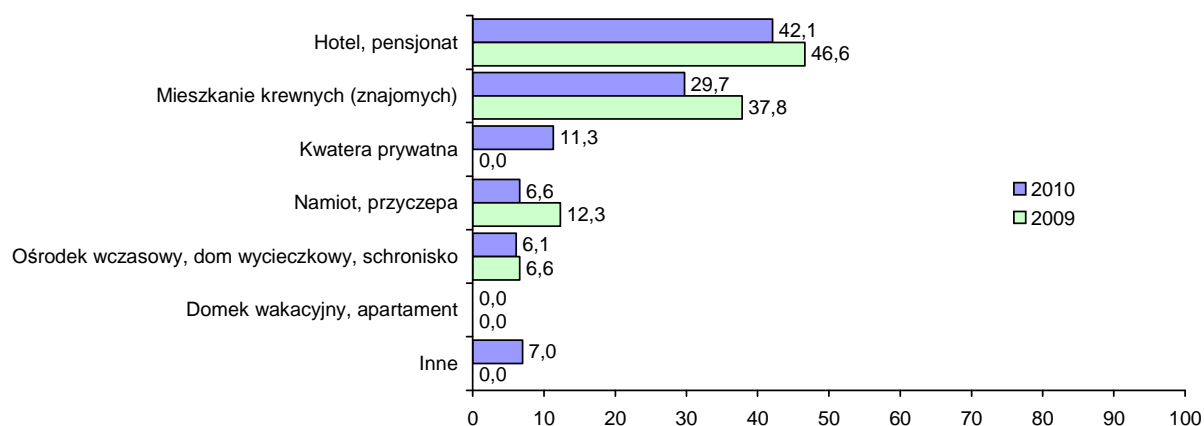
Źródło: badania Instytutu Turystyki.

5.4. Rodzaje zakwaterowania

Za granicą młodzież najczęściej korzystała z zakwaterowania w hotelu lub pensjonacie oraz domu krewnych lub znajomych.

Młodzież częściej niż ogół Polaków korzystała z noclegu w kwaterze prywatnej, w ośrodku wczasowym, domu wycieczkowym, schronisku i na kempingu, rzadziej w hotelu, pensjonacie, u krewnych i w domku wakacyjnym.

Rys. 34. Uczestnictwo młodzieży w wyjazdach zagranicznych w latach 2009-2010 według rodzajów zakwaterowania (%)

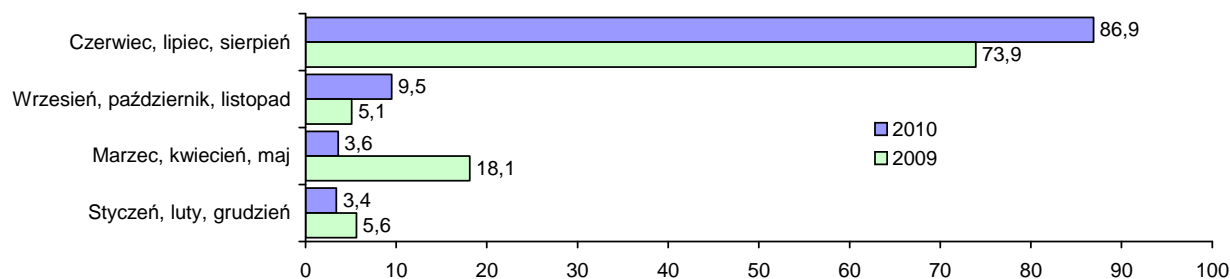


Źródło: badania Instytutu Turystyki.

W porównaniu z 2009 rokiem młodzież rzadziej korzystała z ośrodka wczasowego, domu wycieczkowego lub schroniska (spadek o 11 pkt.), mieszkania krewnych lub znajomych (o 7 pkt. proc.), kempingu (o 6 pkt.), hotelu lub pensjonatu (o 5 pkt.), częściej zaś z kwatery prywatnej (wzrost o 11 pkt. proc.).

5.5. Terminy wyjazdów

Rys. 35. Uczestnictwo młodzieży w wyjazdach zagranicznych w latach 2009-2010 według terminów wyjazdów (%)



Źródło: badania Instytutu Turystyki.

Młodzież częściej niż ogół Polaków wyjeżdżała za granicę w lecie, rzadziej w pozostałych porach roku. W 2010 roku w porównaniu z rokiem poprzednim większy odsetek osób w wieku 15-19 lat wyjechał latem i jesienią, mniejszy – zimą i wiosną. Największe zmiany to

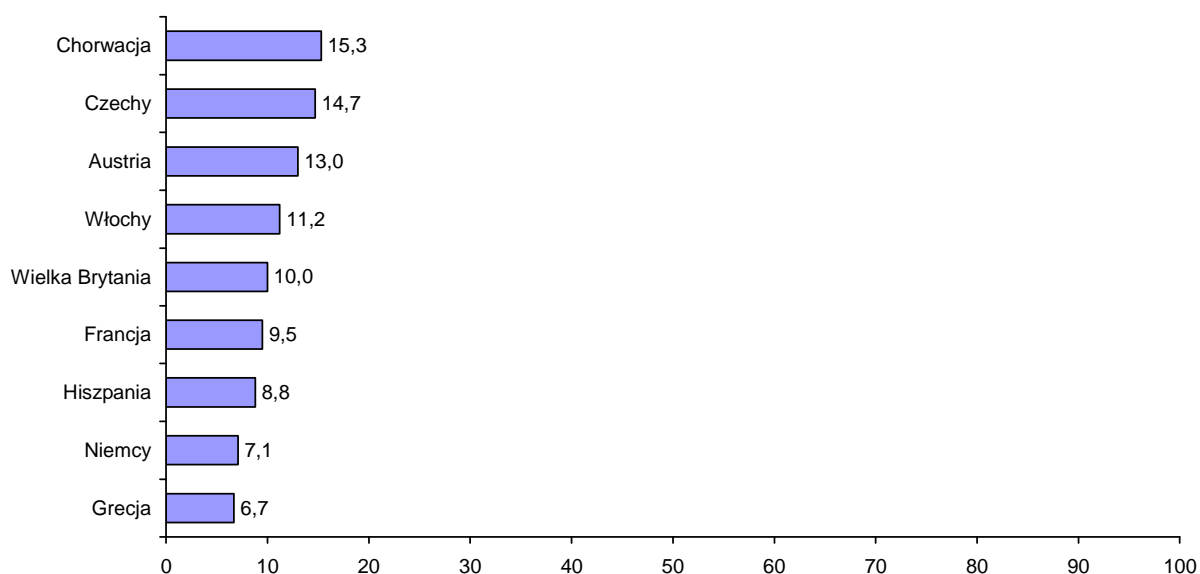
spadek w odniesieniu do wyjazdów wiosennych (o 15 pkt. proc.) i wzrost w odniesieniu do wyjazdów letnich (o 13 pkt. proc.).

5.6. Kierunki wyjazdów

W 2010 roku najwięcej osób w wieku 15-19 lat odwiedziło Chorwację, Czechy (po 15% spośród wyjeżdżających za granicę) i Austrię (13%).

Młodzi Polacy wyjeżdżający za granicę w 2010 roku odbyli 450 tys. podróży. Podczas tych podróży najczęściej odwiedzali Chorwację, Czechy, Niemcy i Wielką Brytanię: po ok. 60 tys. wizyt (w 2009 r. – Niemcy: 190 tys. wizyt). W celach typowo turystycznych (73% ogółu wyjeżdżających) młodzież najczęściej odwiedzała Chorwację (21% uczestników podróży zagranicznych wskazujących na turystyczny cel wyjazdu), a następnie Włochy (15%), Austrię (14%) i Wielką Brytanię (14%).

Rys. 36. Uczestnictwo młodzieży w wyjazdach zagranicznych w 2010 roku według głównych odwiedzanych krajów (%)



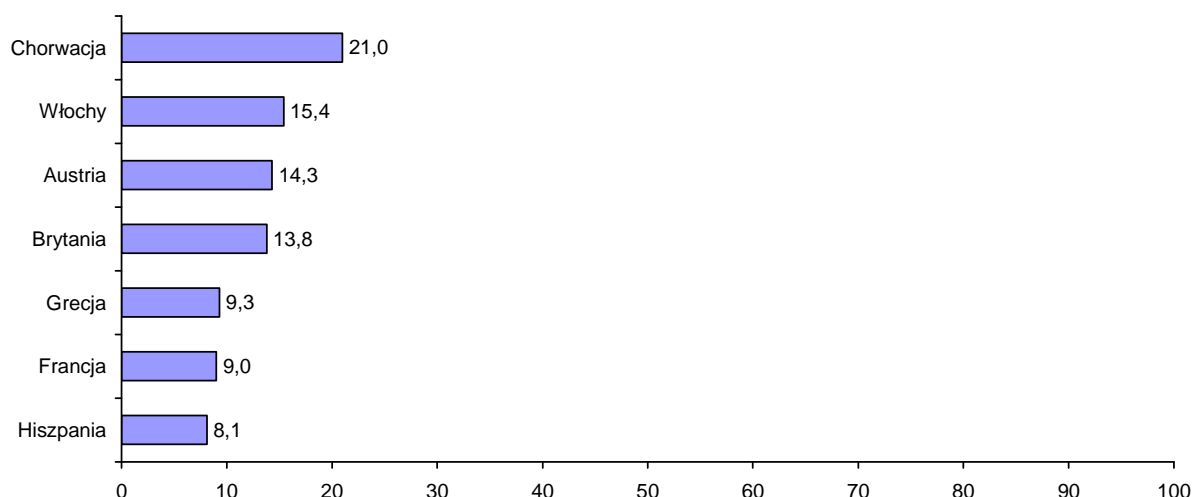
Źródło: badania Instytutu Turystyki.

W latach 2006, 2007 i 2009 głównym kierunkiem wyjazdów Polaków w wieku 15-19 lat pod względem liczby wyjeżdżających osób były Niemcy. Kolejne ważne kierunki wyjazdów to Słowacja, która w 2008 roku dominowała wśród odwiedzanych krajów, a w roku 2007 większy odsetek młodych Polaków podróżował tylko do Niemiec oraz Chorwacja, do której w 2010 roku wyjechało najwięcej polskiej młodzieży. W ostatnich pięciu latach wśród ośmiu najczęściej odwiedzanych krajów, spośród sąsiadujących z Polską, oprócz Niemiec i Słowacji (z wyjątkiem lat 2009-2010) były również Czechy, a w 2008 roku – Litwa. Oprócz krajów są-

siedzkich młodzież najczęściej odwiedzała: w latach 2006-2008 — Wielką Brytanię, w 2009 — Włochy, w 2010 — Chorwację .

W 2006 roku krajem najczęściej odwiedzanym przez młodych Polaków w celach typowo turystycznych była Hiszpania, w latach 2007 i 2008 – Słowacja, w 2009 – Niemcy, w 2010 — Chorwacja. Wśród sześciu najczęściej odwiedzanych krajów w celu wypoczynku lub zwiedzania, z krajów sąsiadujących z Polską, oprócz Słowacji (z wyjątkiem lat 2009-2010) były Niemcy (oprócz roku 2010), w latach 2007-2009 – Czechy, w roku 2008 – Litwa. Z pozostałych krajów w celach turystycznych młodzież najczęściej odwiedzała: w 2006 – Hiszpanię, w 2007 – Austrię, w 2008 i 2009 roku – Włochy, w 2010 – Chorwację.

Rys. 37. Uczestnictwo młodzieży w wyjazdach zagranicznych w celach typowo turystycznych w 2010 roku według głównych odwiedzanych krajów (%)

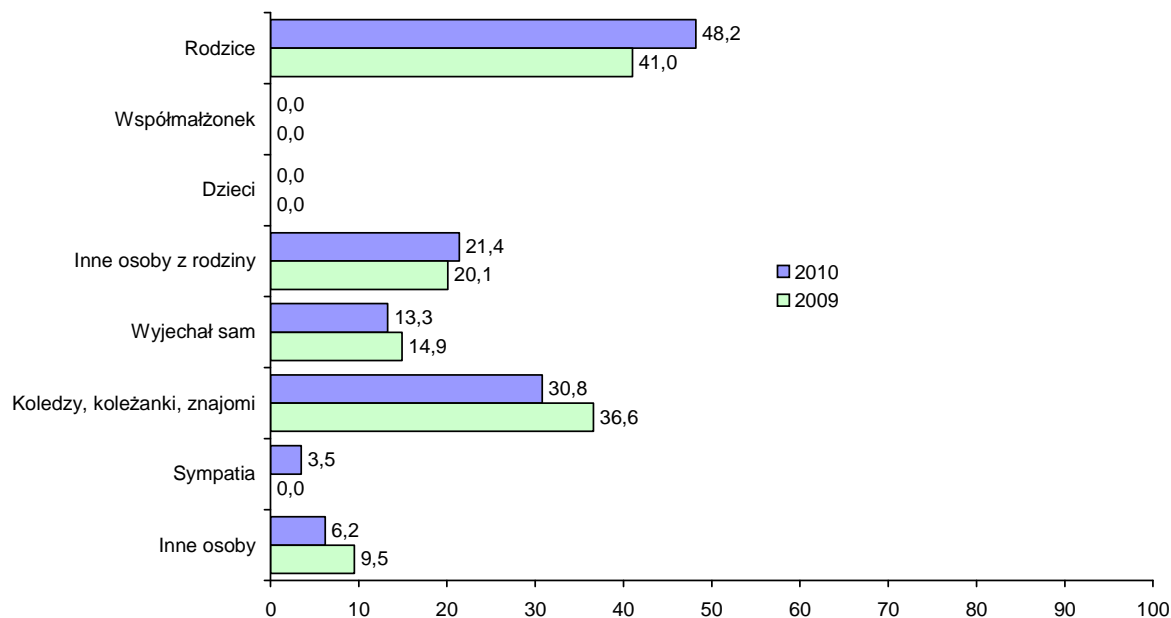


Źródło: badania Instytutu Turystyki.

5.7. Osoby towarzyszące podczas podróży

Młodzież wyjeżdżała za granicę najczęściej z rodzicami, rzadziej z rówieśnikami, innymi osobami z rodziny i samodzielnie. Osoby w wieku 15-17 lat wyjeżdżały głównie z rówieśnikami (prawie 40%) lub z rodzicami (prawie 30%); starsza młodzież (18-19 lat) – głównie z rodzicami (prawie 60%) lub z rówieśnikami (ponad 25%). Dziewczęta częściej wyjeżdżały z rodzicami (ponad 55%) niż z rówieśnikami (prawie 30%), podobnie chłopcy – częściej z rodzicami (ponad 35%) niż z koleżankami i kolegami (35%) i innymi osobami z rodziny (20%). Chłopcy częściej niż dziewczęta wyjeżdżali samodzielnie. Uczestnikom wyjazdów organizowanych przez biuro podróży towarzyszyli głównie rodzice: w 2010 roku – ponad 50% lub inne osoby z rodziny – ponad 30%; uczestnikom wyjazdów organizowanych samodzielnie, bez pośrednictwa – również rodzice: w 2010 roku – ponad 50% oraz koleżanki i koledzy (25%).

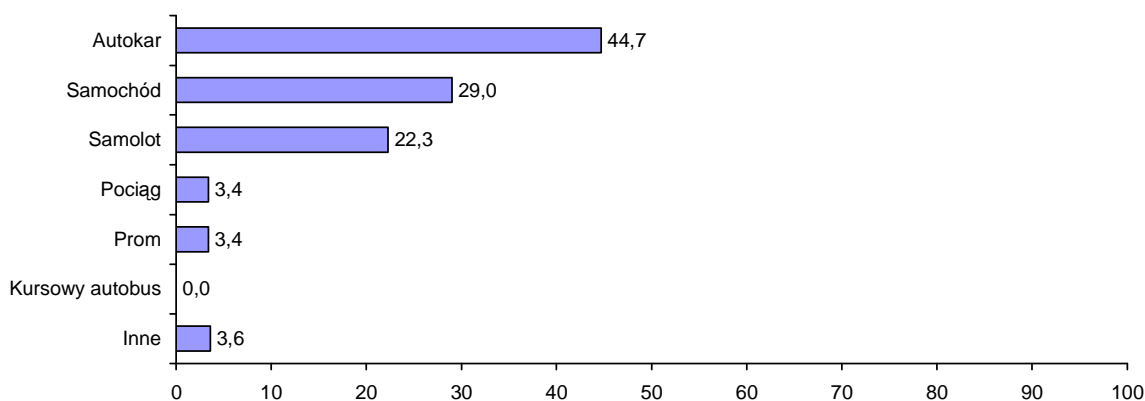
Rys. 38. Uczestnictwo młodzieży w wyjazdach zagranicznych w latach 2009 i 2010 według osób towarzyszących w % (z kim wyjechał?)



Źródło: badania Instytutu Turystyki.

5.8. Środki transportu

Rys. 39. Uczestnictwo młodzieży w wyjazdach zagranicznych w 2010 roku według środków transportu (%)

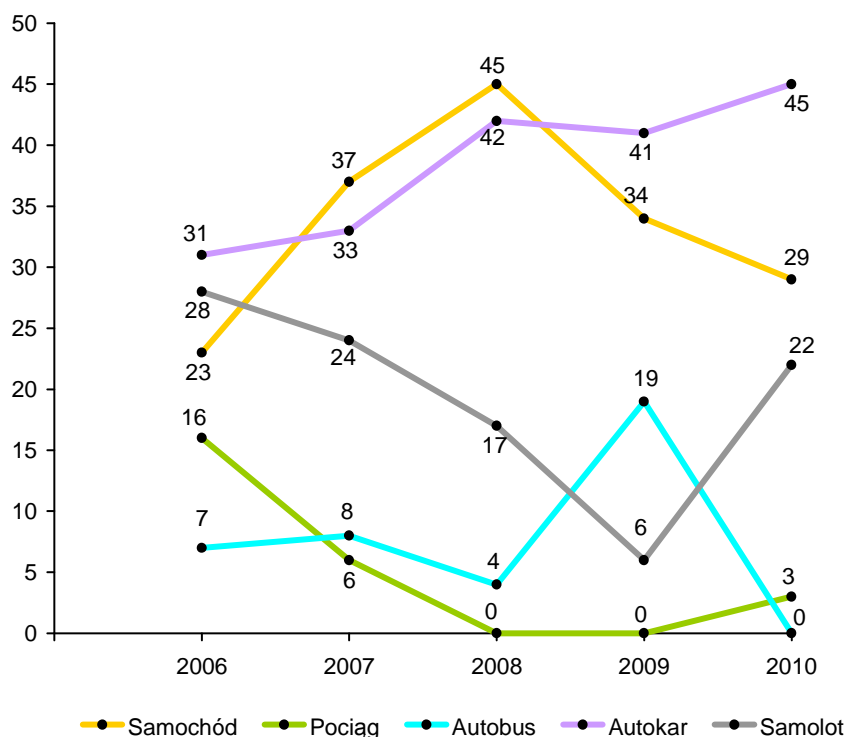


Źródło: badania Instytutu Turystyki.

Od 2006 roku młodzież podróżująca za granicę korzystała z trzech głównych środków transportu. W 2008 roku największa część podróżowała samochodem (45%), a następnie autokarem (42%) i samolotem (17%). W 2009 roku obserwujemy zasadnicze zmiany: spadł odsetek podróżujących samochodem (o 11 pkt. proc.) i samolotem (również o 11 pkt.), a znacznie wzrósł odsetek podróżujących kursowym autobusem (o 15 pkt.). W 2010 wzrósł odsetek

podróżujących samolotem (o 16 pkt.) i autokarem (o 4 pkt.), a spadł odsetek korzystających z autobusu (o 19 pkt.) i samochodu (o 5 pkt.). Dominującym środkiem transportu dla zagranicznych wyjazdów młodzieży stał się autokar (podobnie jak w latach 2006 i 2009), ponownie wzrosła ranga samolotu. Osoby korzystające z form organizowanych we własnym zakresie najczęściej wyjeżdżały samochodem (prawie 40%) i autokarem (ponad jedna trzecia). Uczestnicy wycieczek i pobyków w pełni zorganizowanych przez biura podróży podróżowali przede wszystkim autokarem (prawie 60%) i samolotem (35%). Wyjazd organizowany częściowo przez biuro podróży, a częściowo samodzielnie najczęściej połączony był z podróżowaniem autokarem. W porównaniu z ogółem populacji Polaków, osoby w wieku 15-19 lat częściej wyjeżdżały autokarem, pociągiem i promem, rzadziej samochodem, samolotem i autobusem.

Rys. 40. Uczestnictwo młodzieży w wyjazdach zagranicznych według głównych środków transportu w latach 2006-2010 (%)



Źródło: badania Instytutu Turystyki.

Podsumowanie

Aktywność turystyczna dzieci w 2010 roku

- W 2010 roku w wyjazdach turystycznych uczestniczyło 38% dzieci w wieku do 14 lat, czyli o sześć punktów procentowych mniej niż w poprzednim roku i o cztery punkty mniej niż w 2006. W porównaniu z poprzednim rokiem obserwujemy spadek uczestnictwa zarówno w krajowych wyjazdach długookresowych, jak i krótkookresowych. Na co najmniej 5 dni wyjechało w 2010 roku 26% dzieci, czyli o sześć punktów procentowych mniej niż rok wcześniej i o dwa punkty mniej niż w 2006 roku. W wyjazdach na 2-4 dni uczestniczyło 15% dzieci, czyli o jeden punkt procentowy mniej niż w 2009 i o trzy punkty mniej niż w 2006. Za granicę wyjechało 7% dzieci – podobny odsetek jak w poprzednim roku i o jeden punkt więcej niż w 2006.
- Najczęstszą formą wyjazdów dzieci na co najmniej 5 dni są wyjazdy na rodzinne wczasy: w 2010 roku wypoczywało w ten sposób 56% spośród wyjeżdżających dzieci. W przybliżeniu co piąte dziecko wyjechało na wypoczynek do krewnych, i również co piąte – na kolonie lub obozy. Głównym organizatorem wyjazdów kolonijnych są szkoły. Na kolonie organizowane przez szkoły wyjechały dzieci z 42% gospodarstw domowych, z których wysyłano dzieci na kolonie. W ciągu ostatnich pięciu lat szkoła utrzymuje się na pozycji najważniejszego organizatora kolonijnych wyjazdów dzieci. W ostatnim roku obserwujemy wzrost zainteresowania wyjazdami organizowanymi dla dzieci przez zakład pracy rodziców (w 2010 r. skorzystało 15% dzieci wyjeżdżających na 5 dni lub dłużej; w 2009 r. – 6%), organizacje młodzieżowe (w 2010 r. – 16%; w 2009 r. – 13%) i religijne (w 2010 r. – 13%; w 2009 r. – 11%). Zdecydowanie spadł odsetek uczestników wyjazdów organizowanych przez biura podróży i innych wyspecjalizowanych organizatorów (w 2010 r. – 14%; w 2009 r. – 22%).
- Obserwujemy duże zróżnicowanie uczestnictwa dzieci w wyjazdach turystycznych ze względu na wielkość miejscowości zamieszkania i sytuację materialną rodziny: im większa miejscowość zamieszkania i im lepsza sytuacja materialna, tym wyższy poziom

uczestnictwa w wyjazdach turystycznych. W 2010 roku dzieci z 64% wiejskich gospodarstw domowych ani razu nie wyjechały poza miejsce zamieszkania i z 46% gospodarstw domowych w miastach liczących powyżej 100 tys. mieszkańców. Również nigdzie nie wyjechały dzieci z 65% gospodarstw domowych będących w złej sytuacji materialnej i z 45% gospodarstw w dobrej sytuacji materialnej.

- Dzieci z gospodarstw domowych w dużych miastach prawie dwukrotnie częściej uczestniczyły w krajowych wyjazdach długookresowych i ponad trzykrotnie częściej w wyjazdach zagranicznych niż dzieci z wiejskich gospodarstw domowych. Dzieci z rodzin dobrze sytuowanych również prawie dwukrotnie częściej uczestniczyły w krajowych wyjazdach długookresowych i ponad czterokrotnie częściej w wyjazdach zagranicznych niż dzieci z gospodarstw domowych w nie najlepszej sytuacji materialnej.
- Uczestnictwo dzieci w krajowych wyjazdach krótkookresowych i w wyjazdach zagranicznych jest w większym stopniu różnicowane przez sytuację materialną rodziny niż miejsce zamieszkania, uczestnictwo w krajowych wyjazdach długookresowych – w podobnym. W 2010 roku miejsce zamieszkania i sytuacja materialna rodziny w mniejszym stopniu niż rok wcześniej różnicowały uczestnictwo dzieci w krajowych wyjazdach długookresowych i w większym stopniu w wyjazdach zagranicznych, miejsce zamieszkania w mniejszym stopniu różnicowało uczestnictwo również w krajowych wyjazdach krótkookresowych, sytuacja materialna – w podobnym.

Aktywność turystyczna młodzieży w 2010 roku

- Młodzież w wieku 15-19 lat to kategoria wiekowa, która charakteryzuje się najwyższym wskaźnikiem uczestnictwa w wyjazdach turystycznych. W 2010 roku uczestnictwo młodzieży w takich wyjazdach wynosiło 63%: było o cztery punkty procentowe niższe niż w 2009 roku i podobne jak w 2006. Uczestnictwo w krajowych wyjazdach długookresowych było niższe niż rok wcześniej (42% – spadek o 6 pkt.), w krajowych wyjazdach krótkookresowych – (29% – wzrost o 1 pkt.). Uczestnictwo w wyjazdach zagranicznych było niższe o 3 pkt. proc. niż rok wcześniej (16%).
- Podobnie jak w wypadku dzieci, uczestnictwo młodzieży w wyjazdach turystycznych jest różnicowane przez wielkość miejscowości zamieszkania i sytuację materialną. Młodzież zamieszkała w miastach liczących powyżej 100 tys. mieszkańców prawie dwukrotnie częściej uczestniczyła w krajowych wyjazdach długookresowych i wyjazdach zagranicznych niż zamieszkała na wsi. Młodzież z rodzin będących w dobrej sytuacji materialnej prawie czterokrotnie częściej uczestniczyła w krajowych wyjazdach długookresowych i ponad trzykrotnie częściej w wyjazdach zagranicznych niż młodzież w złej sytuacji materialnej. Uczestnictwo młodzieży w krajowych wyjazdach krótkookresowych oba czynniki różni-

cją w mniejszym stopniu. W 2010 roku wielkość miejscowości zamieszkania w mniejszym stopniu różnicuje uczestnictwo w obu rodzajach wyjazdów krajowych niż w 2009 roku, w wyjazdach zagranicznych – w większym stopniu; sytuacja materialna w 2010 roku w większym stopniu niż rok wcześniej różnicuje uczestnictwo w krajowych wyjazdach na 5 i więcej dni, w mniejszym zaś w krajowych wyjazdach na 2-4 dni i w wyjazdach zagranicznych.

- Jako główne przyczyny nieuczestniczenia w wyjazdach turystycznych w 2010 roku najczęściej wskazywano względy ekonomiczne („nie stać mnie na taki wyjazd” – 57%), brak wykształconych potrzeb („nie miałem ochoty, nie jest mi to potrzebne” – 19%) i przyczyny organizacyjne („nie miałem dokąd wyjechać, nie miał mi kto zorganizować wypoczynku” – 12%).
- Główne cele krajowych długookresowych wyjazdów młodzieży to turystyka i wypoczynek (76%) oraz odwiedziny u krewnych lub znajomych (24%). W 2010 roku notujemy większy niż rok wcześniej odsetek wyjeżdżających w celach turystyczno-wypoczynkowych i mniejszy odsetek wyjeżdżających w odwiedziny. W 2010 roku 8% młodzieży (spadek) wyjeżdżającej na 5 i więcej dni skorzystało z oferty biur podróży, 76% (wzrost) uczestniczyło w wyjazdach organizowanych samodzielnie. Wzrósł odsetek młodzieży uczestniczącej w wyjazdach organizowanych przez szkoły, organizacje społeczne, zakłady pracy itp. (w 2010 r. – 25%; w 2009 r. – 21%); 92% uczestników wyjazdów długookresowych w wieku 15-19 lat wyjechało w lecie (bez zmian), 10% w zimie (spadek), 5% na wiosnę (bez zmian), 2% jesienią (spadek). 32% spośród nich wypoczywało w górach, 30% nad morzem, co ósmy nad jeziorami. Częściej wyjeżdżano z rówieśnikami (41%) niż z rodzicami (36%). Utrzymuje się zainteresowanie młodzieży aktywnymi formami wypoczynku podczas podróży długookresowych: 30% (spadek o 5 pkt. proc.) uczestniczyło w zajęciach sportowo-rekreacyjnych, 21% (wzrost o 4 pkt.) zwiedzało muzea i zabytki, 15% (wzrost o 1 pkt.) uprawiało turystykę kwalifikowaną, 12% (wzrost o 3 pkt.) odwiedzało parki narodowe i krajobrazowe, 5% (wzrost o 1 pkt.) uprawiało narciarstwo. Jedną z pięciu form aktywnego wypoczynku w 2010 roku realizowało 59% młodych uczestników wyjazdów długookresowych (w 2009 r. – 60%).
- W 2010 roku, w kraju na 2-4 dni młodzież zdecydowanie częściej wyjeżdżała w celach typowo turystycznych (68% – wzrost) niż w odwiedziny do krewnych lub znajomych (37% – spadek); 76% uczestniczyło w wyjazdach organizowanych samodzielnie (wzrost), 27% w wyjazdach organizowanych przez szkołę, organizację społeczną, zakład pracy (spadek). Młodzież najczęściej korzysta z zakwaterowania u rodziny (40% – spadek), w pensjonacie (26% – wzrost), w kwaterach prywatnych (14% – wzrost), w hotelu (7% – wzrost) i na kempingu (6% – spadek); 57% uczestników wyjazdów krótkookresowych w wieku 15-19 lat wyjechało w lecie (spadek), 29% jesienią (wzrost), 27% na wiosnę (wzrost), 12% w zimie (spadek). 45% spośród nich

wyjeżdżało w góry, 18% nad jeziora, 6% nad morze. Na krótko znacznie częściej wyjeżdżano z rówieśnikami (56%) niż z rodzicami (24%). Obserwujemy spadek udziału młodzieży w niektórych aktywnych formach spędzania czasu podczas podróży krótkookresowych: 11% uczestniczyło w zajęciach sportowo-rekreacyjnych (spadek o 20 pkt. proc.), 5% uprawiało turystykę kwalifikowaną (spadek o 2 pkt.), 8% odwiedzało parki narodowe lub krajobrazowe (bez zmian), 5% uprawiało narciarstwo (wzrost o 2 pkt.), 17% odwiedzało muzea, skanseny i zabytki (wzrost o 11 pkt.). W jednej z pięciu form aktywnego spędzania czasu uczestniczyło 40% osób spośród wyjeżdżających na 2-4 dni (w 2009 r. – 47%).

- Za granicę w celach typowo turystycznych wyjechało 73% młodzieży (wzrost o 8 pkt.), w odwiedziny do krewnych lub znajomych – 17% (spadek o 16 pkt.). 37% (spadek o 7 pkt.) wyjechało z biurem podróży, 60% (wzrost o 3 pkt.) uczestniczyło w wyjazdach organizowanych całkowicie samodzielnie. 87% wyjechało w lecie (wzrost), 10% jesienią (wzrost), 4% na wiosnę (spadek) i 3% w zimie (spadek). Prawie połowa młodzieży wyjechała za granicę z rodzicami, ponad 30% – z rówieśnikami, ponad 20% z innymi osobami z rodziny i prawie 15% – samodzielnie. Podróżowano głównie autokarem (45% – wzrost), samochodem (29% – spadek) i samolotem (22% – wzrost). Kraje najczęściej odwiedzane przez młodzież to: Chorwacja (15% spośród wyjeżdżających za granicę), Czechy (15%) i Austria (13%). Kraje najczęściej odwiedzane w celach typowo turystycznych to również Chorwacja (21% spośród wyjeżdżających w takich celach), Włochy (15%) i Austria (14%).

Aneks tabelaryczny

I. Uczestnictwo w krajowych i zagranicznych wyjazdach turystycznych według rodzajów wyjazdów i wybranych cech osób badanych (%¹)

Czy w 2010 r. wyjeżdżał(a) Pan(i) w kraju lub za granicę na dłużej niż 1 dzień (co najmniej 1 nocleg) w celach służbowych, turystycznych lub innych osobistych?

Tab. 1. Uczestnictwo w wyjazdach turystycznych według płci

N =	Ogółem	Płeć	
		mężczyzna	kobieta
	278	136	142
Wyjeżdżałem(am) w kraju lub za granicę (co najmniej 1 nocleg)	62,8	56,8	68,5
Wyjeżdżałem(am) w kraju (co najmniej 1 nocleg)	57,1	52,7	61,2
Wyjeżdżałem(am) w kraju na 5 i więcej dni	41,7	37,8	45,4
Wyjeżdżałem(am) w kraju na 2-4 dni	29,2	26,0	32,2
Wyjeżdżałem(am) za granicę (co najmniej 1 nocleg)	16,0	13,4	18,6
Wyjeżdżałem(am) za granicę na 5 i więcej dni	12,7	11,1	14,3
Wyjeżdżałem(am) za granicę na 2-4 dni	3,3	2,3	4,3
Nie wyjeżdżałem(am)	37,2	43,2	31,5

Tab. 2. Uczestnictwo w wyjazdach turystycznych według wieku

N =	Ogółem	Wiek	
		15-17 lat	18-19 lat
	278	138	140
Wyjeżdżałem(am) w kraju lub za granicę (co najmniej 1 nocleg)	62,8	59,0	66,5
Wyjeżdżałem(am) w kraju (co najmniej 1 nocleg)	57,1	53,0	61,1
Wyjeżdżałem(am) w kraju na 5 i więcej dni	41,7	41,1	42,3
Wyjeżdżałem(am) w kraju na 2-4 dni	29,2	22,7	35,6
Wyjeżdżałem(am) za granicę (co najmniej 1 nocleg)	16,0	11,9	20,2
Wyjeżdżałem(am) za granicę na 5 i więcej dni	12,7	10,8	14,6
Wyjeżdżałem(am) za granicę na 2-4 dni	3,3	1,1	5,5
Nie wyjeżdżałem(am)	37,2	41,0	33,5

¹ Odsetki w tabelach nie sumują się do 100, gdyż badani mogli uczestniczyć w różnych rodzajach wyjazdów. Jeśli w jakimś rodzaju wyjazdu uczestniczyli więcej niż raz, mogli wyjeżdżać w różnych celach, korzystać z różnych form organizacyjnych, rodzajów zakwaterowania, wyjeżdżać w różnych porach roku, korzystać z różnych środków transportu itd.

Tab. 3. Uczestnictwo w wyjazdach turystycznych według miejsca zamieszkania

	N =	Miejsce zamieszkania			
		Ogółem	wieś	miasto do 100 tys.	miasto ponad 100 tys.
		278	124	108	46
Wyjeżdżałem(am) w kraju lub za granicę (co najmniej 1 nocleg)	62,8	57,7	66,3	68,4	
Wyjeżdżałem(am) w kraju (co najmniej 1 nocleg)	57,1	50,7	62,1	62,3	
Wyjeżdżałem(am) w kraju na 5 i więcej dni	41,7	30,7	48,9	54,4	
Wyjeżdżałem(am) w kraju na 2-4 dni	29,2	31,1	25,1	33,5	
Wyjeżdżałem(am) za granicę (co najmniej 1 nocleg)	16,0	13,9	15,5	23,0	
Wyjeżdżałem(am) za granicę na 5 i więcej dni	12,7	10,2	12,6	19,7	
Wyjeżdżałem(am) za granicę na 2-4 dni	3,3	3,7	2,9	3,3	
Nie wyjeżdżałem(am)	37,2	42,3	33,7	31,6	

Tab. 4. Uczestnictwo w wyjazdach turystycznych według sytuacji materialnej

	N =	Sytuacja materialna			
		Ogółem	dobra	średnia	zła
		278	92	165	21
Wyjeżdżałem(am) w kraju lub za granicę (co najmniej 1 nocleg)	62,8	73,5	58,0	53,2	
Wyjeżdżałem(am) w kraju (co najmniej 1 nocleg)	57,1	66,4	53,3	46,0	
Wyjeżdżałem(am) w kraju na 5 i więcej dni	41,7	54,2	38,2	14,6	
Wyjeżdżałem(am) w kraju na 2-4 dni	29,2	36,9	23,6	38,8	
Wyjeżdżałem(am) za granicę (co najmniej 1 nocleg)	16,0	22,2	13,7	7,2	
Wyjeżdżałem(am) za granicę na 5 i więcej dni	12,7	20,5	10,0	0,0	
Wyjeżdżałem(am) za granicę na 2-4 dni	3,3	1,7	3,8	7,2	
Nie wyjeżdżałem(am)	37,2	26,5	42,0	46,8	

II. Uczestnictwo w krajowych wyjazdach długookresowych według celów i wybranych cech osób badanych (%)

Jaki był główny cel Pana(i) wyjazdu lub dwóch najdłuższych z kilku wyjazdów w 2010 roku (na co najmniej 5 dni)? (Tylko jedna odpowiedź dla każdego wyjazdu).

Tab. 5. Cele wyjazdów według płci

	N =	Płeć		
		Ogółem	mężczyzna	kobieta
		116	51	65
Turystyczno-wypoczynkowy	75,7	74,5	76,8	
Odwiedziny u krewnych lub znajomych	24,2	25,5	23,2	
Inny, np. służbowy, religijny, sportowy	8,3	13,2	4,5	

Tab. 6. Cele wyjazdów według wieku

	N =	Wiek		
		Ogółem	15-17 lat	18-19 lat
		116	57	59
Turystyczno-wypoczynkowy	75,7	69,2	82,1	
Odwiedziny u krewnych lub znajomych	24,2	30,8	17,9	
Inny, np. służbowy, religijny, sportowy	8,3	7,9	8,7	

Tab. 7. Cele wyjazdów według miejsca zamieszkania

	N =	Miejsce zamieszkania			
		Ogółem	wieś	miasto do 100 tys.	miasto powyżej 100 tys.
		116	38	53	25
Turystyczno-wypoczynkowy		75,7	68,0	76,7	85,5
Odwiedziny u krewnych lub znajomych		24,2	26,7	27,0	14,5
Inny, np. służbowy, religijny, sportowy		8,3	10,5	8,5	4,7

Tab. 8. Cele wyjazdów według sytuacji materialnej

	N =	Sytuacja materialna		
		Ogółem	dobra	średnia lub zła
		116	50	66
Turystyczno-wypoczynkowy		75,7	81,1	71,7
Odwiedziny u krewnych lub znajomych		24,2	22,8	25,3
Inny, np. służbowy, religijny, sportowy		8,3	2,9	12,4

III. Uczestnictwo w krajowych wyjazdach długookresowych według form organizacyjnych i wybranych cech osób badanych (%)

W jaki sposób organizował(a) Pan(i) swój wyjazd lub dwa najdłuższe z wyjazdów krajowych trwających co najmniej 5 dni? (Tylko jedna odpowiedź dla każdego wyjazdu).

Tab. 9. Organizacja wyjazdów według płci

	N =	Płeć	
		Ogółem	mężczyzna
	116	51	65
Wykupiony wcześniej w biurze podróży	8,1	9,9	6,7
Zorganizowany przez zakład pracy, szkołę, organizację społeczną	24,8	27,0	23,1
Zorganizowany samodzielnie – bez pośrednictwa	75,7	73,9	77,1

Tab. 10. Organizacja wyjazdów według wieku

	N =	Wiek	
		Ogółem	15-17 lat
	116	57	59
Wykupiony wcześniej w biurze podróży	8,1	8,0	8,2
Zorganizowany przez zakład pracy, szkołę, organizację społeczną	24,8	22,0	27,6
Zorganizowany samodzielnie – bez pośrednictwa	75,7	77,9	73,6

Tab. 11. Organizacja wyjazdów według miejsca zamieszkania

	N =	Miejsce zamieszkania			
		Ogółem	wieś	miasto do 100 tys.	miasto powyżej 100 tys.
		116	38	53	25
Wykupiony wcześniej w biurze podróży		8,1	4,1	9,5	11,3
Zorganizowany przez zakład pracy, szkołę, organizację społeczną		24,8	33,1	23,7	14,5
Zorganizowany samodzielnie – bez pośrednictwa		75,7	68,0	81,9	74,2

Tab. 12. Organizacja wyjazdów według sytuacji materialnej

	N =	Sytuacja materialna		
		Ogółem	dobra	średnia lub zła
		116	50	66
Wykupiony wcześniej w biurze podróży		8,1	6,6	9,3
Zorganizowany przez zakład pracy, szkołę, organizację społeczną		24,8	21,4	27,4
Zorganizowany samodzielnie – bez pośrednictwa		75,7	82,0	70,9

IV. Uczestnictwo w krajowych wyjazdach długookresowych według rodzajów zakwaterowania i wybranych cech osób badanych (%)

Z jakiego rodzaju noclegów korzystał(a) Pan(i) w czasie swojego wyjazdu lub dwu najdłuższych wyjazdów krajowych w 2010 r. trwających co najmniej 5 dni? (Tylko jedna odpowiedź dla każdego wyjazdu).

Tab. 13. Rodzaje zakwaterowania według płci

	Ogółem	Płeć	
		mężczyzna	kobieta
N =	116	51	65
Mieszkanie krewnych lub znajomych	34,3	43,2	27,3
Turystyczne obiekty noclegowe ²	60,5	57,6	62,8
Namiot, domek kempingowy, przyczepa	13,1	14,7	11,9
Inne, np. domek letniskowy na działce	4,6	4,5	4,7

Tab. 14. Rodzaje zakwaterowania według wieku

	Ogółem	Wiek	
		15-17 lat	18-19 lat
N =	116	57	59
Mieszkanie krewnych lub znajomych	34,3	43,0	26,1
Turystyczne obiekty noclegowe	60,5	48,2	72,4
Namiot, domek kempingowy, przyczepa	13,1	17,1	9,3
Inne, np. domek letniskowy na działce	4,6	2,8	6,4

² Wszystkie turystyczne obiekty noclegowe oprócz kempingów i pól biwakowych, tzn. hotele, motele, pensjonaty, domy wycieczkowe, schroniska, ośrodki wczasowe, kwatery prywatne.

Tab. 15. Rodzaje zakwaterowania według stałego miejsca zamieszkania

	N =	Miejsce zamieszkania			
		Ogółem	wieś	miasto do 100 tys.	miasto powyżej 100 tys.
		116	38	53	25
Mieszkanie krewnych lub znajomych		34,3	42,5	30,1	31,0
Turystyczne obiekty noclegowe		60,5	49,4	67,3	63,2
Namiot, domek kempingowy, przyczepa		13,1	13,4	16,2	6,4
Inne, np. domek letniskowy na działce		4,6	0,0	2,7	15,7

Tab. 16. Rodzaje zakwaterowania według sytuacji materialnej

	N =	Sytuacja materialna		
		Ogółem	dobra	średnia lub zła
		116	50	66
Mieszkanie krewnych lub znajomych		34,3	35,1	33,8
Turystyczne obiekty noclegowe		60,5	61,3	60,0
Namiot, domek kempingowy, przyczepa		13,1	16,3	10,7
Inne, np. domek letniskowy na działce		4,6	0,0	8,1

V. Uczestnictwo w krajowych wyjazdach długookresowych według terminów wyjazdów i wybranych cech osób badanych (%)

W jakim miesiącu 2010 r. zakończył Pan(i) swój wyjazd lub wyjazdy trwające co najmniej 5 noclegów?

Tab. 17. Terminy wyjazdów według płci

	N =	Płeć	
		Ogółem	mężczyzna
	116	51	65
Zima ³	9,9	7,7	11,7
Wiosna	5,1	8,4	2,5
Lato	92,4	94,6	90,6
Jesień	1,7	3,8	0,0

Tab. 18. Terminy wyjazdów według wieku

	N =	Wiek	
		Ogółem	15-17 lat
	116	57	59
Zima	9,9	5,3	14,4
Wiosna	5,1	2,8	7,3
Lato	92,4	97,3	87,6
Jesień	1,7	0,0	3,3

³ Przyjęto, że zima obejmuje styczeń, luty i grudzień, wiosna – marzec, kwiecień i maj, lato – czerwiec, lipiec i sierpień, jesień – wrzesień, październik i listopad.

Tab. 19. Terminy wyjazdów według miejsca zamieszkania

	N =	Miejsce zamieszkania		
		Ogółem	wieś	miasto do 100 tys. Miasto powyżej 100 tys.
		116	38	53 25
Zima		9,9	12,2	8,5 9,3
Wiosna		5,1	0,0	3,7 15,7
Lato		92,4	87,8	94,2 95,3
Jesień		1,7	0,0	3,7 0,0

Tab. 20. Terminy wyjazdów według sytuacji materialnej

	N =	Sytuacja materialna	
		Ogółem	dobra średnia lub zła
		116	50 66
Zima		9,9	11,6 8,6
Wiosna		5,1	0,0 8,9
Lato		92,4	90,8 93,5
Jesień		1,7	0,0 3,0

VI. Uczestnictwo w krajowych wyjazdach długookresowych według kierunków wyjazdów i wybranych cech osób badanych (%)

Czy Pana(i) wyjazd lub dwa najdłuższe wyjazdy krajowe były wyjazdami: w góry, nad morze, nad jeziora, do miasta, na inne tereny? (Zaznaczyć wszystkie właściwe odpowiedzi).

Tab. 21. Kierunki wyjazdów według płci

	N =	Płeć	
		Ogółem	mężczyzna
	116	51	65
W góry	31,6	27,0	35,4
Nad morze	30,0	33,0	27,5
Nad jeziora	12,5	13,8	11,5
Do miast	18,9	19,2	18,7
Na inne tereny	21,6	34,0	11,7

Tab. 22. Kierunki wyjazdów według wieku

	N =	Wiek	
		Ogółem	15-17 lat
	116	57	59
W góry	31,6	27,1	36,0
Nad morze	30,0	28,3	31,6
Nad jeziora	12,5	15,2	10,0
Do miast	18,9	13,7	24,0
Na inne tereny	21,6	23,9	19,3

Tab. 23. Kierunki wyjazdów według miejsca zamieszkania

	N =	Miejsce zamieszkania		
		Ogółem	wieś	miasto do 100 tys. miasto powyżej 100 tys.
		116	38	53 25
W góry		31,6	37,2	22,7 42,0
Nad morze		30,0	36,0	27,6 25,8
Nad jeziora		12,5	4,1	16,9 16,2
Do miast		18,9	17,4	21,4 15,9
Na inne tereny		21,6	21,0	24,8 15,7

Tab. 24. Kierunki wyjazdów według sytuacji materialnej

	N =	Sytuacja materialna	
		Ogółem	dobra średnia lub zła
		116	50 66
W góry		31,6	29,6 33,2
Nad morze		30,0	36,9 24,8
Nad jeziora		12,5	13,7 11,7
Do miast		18,9	18,0 19,6
Na inne tereny		21,6	11,2 29,4

VII. Uczestnictwo w krajowych wyjazdach krótkookresowych według celów i wybranych cech osób badanych (%)

Jakie były główne cele Pana(i) wyjazdu krajowego lub wyjazdów trwających do 4 dni? (Wskazać tylko jeden cel dla każdej podróży).

Tab. 25. Cele wyjazdów według płci

	N =	Płeć	
		Ogółem	mężczyzna
	81	35	46
Turystyczno-wypoczynkowy	67,7	72,0	64,3
Odwiedziny u krewnych lub znajomych	37,4	36,0	38,5
Inny, np. służbowy, religijny, sportowy	3,3	3,3	3,4

Tab. 26. Cele wyjazdów według wieku

	N =	Wiek	
		Ogółem	15-17 lat
	81	31	50
Turystyczno-wypoczynkowy	67,7	70,9	65,7
Odwiedziny u krewnych lub znajomych	37,4	35,5	38,6
Inny, np. służbowy, religijny, sportowy	3,3	0,0	5,4

Tab. 27. Cele wyjazdów według miejsca zamieszkania

	N =	Miejsce zamieszkania			
		Ogółem	wieś	miasto do 100 tys.	miasto powyżej 100 tys.
		81	39	27	15
Turystyczno-wypoczynkowy		67,7	77,6	53,5	67,9
Odwiedziny u krewnych lub znajomych		37,4	32,8	46,5	33,0
Inny, np. służbowy, religijny, sportowy		3,3	0,0	5,7	7,6

Tab. 28. Cele wyjazdów według sytuacji materialnej

	N =	Sytuacja materialna			
		Ogółem	dobra	średnia	zła
		81	34	39	8
Turystyczno-wypoczynkowy		67,7	67,5	65,0	81,1
Odwiedziny u krewnych lub znajomych		37,4	37,5	41,3	18,9
Inny, np. służbowy, religijny, sportowy		3,3	3,4	3,9	0,0

VIII. Uczestnictwo w krajowych wyjazdach krótkookresowych według form organizacyjnych i wybranych cech osób badanych (%)

W jaki sposób organizował(a) Pan(i) swoje wyjazdy trwające do 4 dni? (Wskazać tylko jeden sposób organizacji dla każdej podróży).

Tab. 29. Organizacja wyjazdów według płci

	N =	Płeć		
		Ogółem	mężczyzna	kobieta
		81	35	46
Wykupiony w biurze podróży		0,0	0,0	0,0
Zorganizowany przez zakład pracy, szkołę, organizację społeczną		26,9	28,0	26,1
Zorganizowany samodzielnie – bez pośrednictwa		75,5	77,6	73,9

Tab. 30. Organizacja wyjazdów według wieku

	N =	Wiek		
		Ogółem	15-17 lat	18-19 lat
		81	50	31
Wykupiony w biurze podróży		0,0	0,0	0,0
Zorganizowany przez zakład pracy, szkołę, organizację społeczną		26,9	43,6	16,4
Zorganizowany samodzielnie – bez pośrednictwa		75,5	62,8	83,6

Tab. 31. Organizacja wyjazdów według miejsca zamieszkania

	N =	Miejsce zamieszkania		
		Ogółem	wieś	miasto do 100 tys.
	81	39	27	15
Wykupiony w biurze podróży	0,0	0,0	0,0	0,0
Zorganizowany przez zakład pracy, szkołę, organizację społeczną	26,9	26,4	29,6	23,6
Zorganizowany samodzielnie – bez pośrednictwa	75,5	78,7	70,4	76,4

Tab. 32. Organizacja wyjazdów według sytuacji materialnej

	N =	Sytuacja materialna		
		Ogółem	dobra	średnia
	81	34	39	8
Wykupiony w biurze podróży	0,0	0,0	0,0	0,0
Zorganizowany przez zakład pracy, szkołę, organizację społeczną	26,9	11,6	38,1	37,8
Zorganizowany samodzielnie – bez pośrednictwa	75,5	88,4	67,1	62,2

IX. Uczestnictwo w krajowych wyjazdach krótkookresowych według rodzajów zakwaterowania i wybranych cech osób badanych (%)

Z jakiego rodzaju noclegów korzystał(a) Pan(i) w czasie swoich krajowych wyjazdów w 2010 r. trwających 2-4 dni? (Zaznaczyć wszystkie właściwe odpowiedzi wskazując dla każdego wyjazdu rodzaj zakwaterowania, w którym spędzono największą liczbę noclegów).

Tab. 33. Rodzaje zakwaterowania według płci

	N =	Płeć	
		Ogółem	mężczyzna
	81	35	46
Mieszkanie krewnych lub znajomych	39,9	41,6	38,5
Turystyczne obiekty noclegowe ⁴	55,3	56,2	54,6
Namiot, domek kempingowy, przyczepa	6,4	10,2	3,4
Inne, np. domek letniskowy na działce	5,9	8,9	3,5

Tab. 34. Rodzaje zakwaterowania według wieku

	N =	Wiek	
		Ogółem	15-17 lat
	81	31	50
Mieszkanie krewnych lub znajomych	39,9	35,5	42,6
Turystyczne obiekty noclegowe	55,3	65,8	48,7
Namiot, domek kempingowy, przyczepa	6,4	0,0	10,4
Inne, np. domek letniskowy na działce	5,9	5,1	6,4

⁴ Wszystkie turystyczne obiekty noclegowe oprócz kempingów i pól biwakowych, tzn. hotele, motele, pensjonaty, domy wycieczkowe, schroniska, ośrodki wczasowe, kwatery prywatne.

Tab. 35. Rodzaje zakwaterowania według stałego miejsca zamieszkania

	N =	Miejsce zamieszkania			
		Ogółem	wieś	miasto do 100 tys.	miasto powyżej 100 tys.
		81	39	27	15
Mieszkanie krewnych lub znajomych		39,9	37,9	46,5	33,0
Turystyczne obiekty noclegowe		55,3	63,2	47,5	49,1
Namiot, domek kempingowy, przyczepa		6,4	9,2	5,9	0,0
Inne, np. domek letniskowy na działce		5,9	5,2	0,0	17,9

Tab. 36. Rodzaje zakwaterowania według sytuacji materialnej

	N =	Sytuacja materialna			
		Ogółem	dobra	średnia	zła
		81	34	39	8
Mieszkanie krewnych lub znajomych		39,9	37,5	46,4	18,9
Turystyczne obiekty noclegowe		55,3	43,9	59,8	81,1
Namiot, domek kempingowy, przyczepa		6,4	15,2	0,0	0,0
Inne, np. domek letniskowy na działce		5,9	3,4	4,1	24,4

X. Uczestnictwo w krajowych wyjazdach krótkookresowych według terminów wyjazdów i wybranych cech osób badanych (%)

W jakim miesiącu 2010 r. zakończył(a) Pan(i) swój wyjazd lub wyjazdy trwające do 4 dni?

Tab. 37. Terminy wyjazdów według płci

	N =	Płeć	
		Ogółem	mężczyzna
	81	35	46
Zima ⁵	12,1	11,2	12,7
Wiosna	26,8	28,2	25,8
Lato	57,3	60,8	54,6
Jesień	29,3	28,1	30,3

Tab. 38. Terminy wyjazdów według wieku

	N =	Wiek	
		Ogółem	15-17 lat
	81	31	50
Zima	12,1	4,6	16,8
Wiosna	26,8	33,8	22,4
Lato	57,3	52,9	60,1
Jesień	29,3	20,1	35,1

⁵ Przyjęto, że zima obejmuje styczeń, luty i grudzień, wiosna – marzec, kwiecień i maj, lato – czerwiec, lipiec i sierpień, jesień – wrzesień, październik i listopad.

Tab. 39. Terminy wyjazdów według miejsca zamieszkania

	N =	Miejsce zamieszkania		
		Ogółem	wieś	miasto do 100 tys. miasto powyżej 100 tys.
		81	39	27 15
Zima		12,1	5,2	23,9 8,5
Wiosna		26,8	36,8	18,3 17,0
Lato		57,3	56,3	57,5 59,4
Jesień		29,3	31,6	28,2 25,5

Tab. 40. Terminy wyjazdów według sytuacji materialnej

	N =	Sytuacja materialna		
		Ogółem	dobra	średnia zła
		81	34	39 8
Zima		12,1	14,2	7,7 24,4
Wiosna		26,8	23,1	22,7 62,2
Lato		57,3	53,3	59,8 62,2
Jesień		29,3	27,2	33,3 18,9

XI. Uczestnictwo w krajowych wyjazdach krótkookresowych według kierunków wyjazdów i wybranych cech osób badanych (%)

Jakiego rodzaju był to wyjazd lub wyjazdy? (Zaznaczyć wszystkie właściwe odpowiedzi).

Tab. 41. Kierunki wyjazdów według płci

	N =	Płeć		
		Ogółem	mężczyzna	kobieta
		81	35	46
W góry		44,8	40,3	48,2
Nad morze		6,3	5,6	6,8
Nad jeziora		17,5	19,1	16,2
Do miast		24,7	31,5	19,5
Na inne tereny		24,1	26,0	22,6

Tab. 42. Kierunki wyjazdów według wieku

	N =	Wiek		
		Ogółem	15-17 lat	18-19 lat
		81	31	50
W góry		44,8	43,3	45,7
Nad morze		6,3	4,9	7,1
Nad jeziora		17,5	11,3	21,4
Do miast		24,7	22,3	26,2
Na inne tereny		24,1	29,4	20,7

Tab. 43. Kierunki wyjazdów według miejsca zamieszkania

	N =	Miejsce zamieszkania		
		Ogółem	wieś	miasto do 100 tys. miasto powyżej 100 tys.
		81	39	27 15
W góry		44,8	48,8	36,6 49,1
Nad morze		6,3	13,2	0,0 0,0
Nad jeziora		17,5	22,4	11,3 16,0
Do miast		24,7	24,7	29,6 16,0
Na inne tereny		24,1	19,8	33,5 18,8

Tab. 44. Kierunki wyjazdów według sytuacji materialnej

	N =	Sytuacja materialna		
		Ogółem	dobra	średnia zła
		81	34	39 8
W góry		44,8	39,6	45,6 62,2
Nad morze		6,3	4,6	5,1 18,9
Nad jeziora		17,5	17,4	8,1 62,2
Do miast		24,7	17,6	32,1 18,9
Na inne tereny		24,1	29,6	24,4 0,0