

**Instytut Turystyki**

**Jerzy Łaciak**

**Aktywność turystyczna  
dzieci i młodzieży  
w 2004 roku**

**Warszawa 2005**

Praca przygotowana w ramach PROGRAMU BADAŃ STATYSTYCZNYCH  
STATYSTYKI PUBLICZNEJ NA ROK 2004

Temat nr 1.30.06 (090) „Aktywność turystyczna Polaków”

Pozycja finansowana przez Ministerstwo Gospodarki i Pracy,  
Departament Turystyki

Instytut Turystyki, ul. Merliniego 9a, 02-511 Warszawa

tel. +48 22 844 63 47, fax + 48 22 844 12 63

www.intur.com.pl e-mail: [it@intur.com.pl](mailto:it@intur.com.pl)

## Spis treści

Wprowadzenie .....	11
<b>I. Charakterystyka badań .....</b>	<b>13</b>
1. Założenia metodologiczne .....	13
2. Zasady doboru próby .....	14
3. Charakterystyka badanej zbiorowości .....	14
<b>II. Aktywność turystyczna dzieci .....</b>	<b>17</b>
1. Uczestnictwo dzieci w wyjazdach turystycznych w 2004 roku .....	17
2. Dynamika uczestnictwa dzieci w wyjazdach turystycznych .....	17
3. Rodzaje krajowych wyjazdów długookresowych dzieci .....	20
4. Organizatorzy kolonii letnich i obozów .....	21
5. Czynniki różnicujące aktywność turystyczną dzieci .....	22
<b>III. Aktywność turystyczna młodzieży .....</b>	<b>25</b>
1. Dynamika uczestnictwa w turystyce .....	25
2. Przyczyny nieuczestniczenia młodzieży w wyjazdach turystycznych .....	28
3. Uczestnictwo młodzieży w krajowych wyjazdach długookresowych .....	29
3.1. Poziom uczestnictwa .....	29
3.2. Cele wyjazdów .....	29
3.3. Formy organizacyjne .....	31
3.4. Rodzaje zakwaterowania .....	32
3.5. Terminy wyjazdów .....	34
3.6. Kierunki wyjazdów .....	35
3.7. Osoby towarzyszące podczas podróży .....	36
3.8. Środki transportu .....	37
3.9. Sposoby spędzania czasu podczas podróży długookresowych .....	38
4. Uczestnictwo młodzieży w krajowych wyjazdach krótkookresowych .....	39
4.1. Poziom uczestnictwa .....	39
4.2. Cele wyjazdów .....	39
4.3. Formy organizacyjne wyjazdów .....	40

4.4.	Rodzaje zakwaterowania .....	42
4.5.	Terminy wyjazdów .....	43
4.6.	Kierunki wyjazdów .....	44
4.7.	Osoby towarzyszące podczas podróży .....	45
4.8.	Środki transportu .....	46
4.9.	Sposoby spędzania czasu podczas podróży krótkookresowych .....	47
<b>5.</b>	<b>Uczestnictwo młodzieży w wyjazdach zagranicznych .....</b>	<b>48</b>
5.1.	Poziom uczestnictwa .....	48
5.2.	Cele wyjazdów .....	49
5.3.	Formy organizacyjne .....	50
5.4.	Rodzaje zakwaterowania .....	51
5.5.	Terminy wyjazdów .....	52
5.6.	Kierunki wyjazdów .....	52
5.7.	Osoby towarzyszące podczas podróży .....	54
5.8.	Środki transportu .....	54
<b>Podsumowanie .....</b>		<b>57</b>
<b>Aneks tabelaryczny .....</b>		<b>61</b>

## Spis tabel w tekście

Tab. I.	Badani w wieku 15-19 lat według wybranych cech demograficznych i społecznych .....	15
Tab. II.	Gospodarstwa domowe z dziećmi w wieku do 14 lat według wybranych cech.....	16
Tab. III.	Uczestnictwo dzieci w wieku do 14 lat w wyjazdach turystycznych.....	18
Tab. IV.	Liczba dzieci w wieku do 14 lat uczestniczących w wyjazdach turystycznych.....	20
Tab. V.	Uczestnictwo dzieci w krajowych wyjazdach długookresowych według głównych rodzajów wyjazdów .....	21
Tab. VI.	Organizatorzy wyjazdów dzieci na kolonie letnie i obozy .....	21
Tab. VII.	Gospodarstwa domowe, w których dzieci w 2004 roku uczestniczyły w wyjazdach turystycznych, według miejsca zamieszkania .....	22
Tab. VIII.	Gospodarstwa domowe, w których dzieci w 2004 roku uczestniczyły w wyjazdach turystycznych, według sytuacji materialnej.....	22
Tab. IX.	Liczba osób w wieku 15-19 lat uczestniczących w wyjazdach turystycznych .....	28
Tab. X.	Przyczyny nieuczestniczenia młodzieży w długookresowych wyjazdach turystycznych w latach 2002-2004 r.....	28
Tab. XI.	Uczestnictwo młodzieży w krajowych wyjazdach długookresowych w latach 2000-2004 według głównych rodzajów zakwaterowania .....	34
Tab. XII.	Sposoby spędzania czasu przez młodzież podczas podróży długookresowych w 2004 r. ....	38
Tab. XIII.	Uczestnictwo młodzieży w krajowych wyjazdach krótkookresowych w latach 2000-2004 według rodzajów zakwaterowania.....	43
Tab. XIV.	Sposoby spędzania czasu przez młodzież podczas podróży krótkookresowych w 2004 r. ....	47

## Spis rysunków

Rys. 1.	Uczestnictwo dzieci w wieku do 14 lat w wyjazdach turystycznych.....	18
Rys. 2.	Uczestnictwo dzieci w wieku do 14 lat w krajowych wyjazdach długookresowych.....	19
Rys. 3.	Uczestnictwo dzieci w wieku do 14 lat w krajowych wyjazdach krótkookresowych.....	19
Rys. 4.	Uczestnictwo młodzieży w wieku 15-19 lat w wyjazdach turystycznych .....	26
Rys. 5.	Uczestnictwo młodzieży w wieku 15-19 lat w krajowych wyjazdach długookresowych.....	26
Rys. 6.	Uczestnictwo młodzieży w wieku 15-19 lat w krajowych wyjazdach krótkookresowych.....	27
Rys. 7.	Uczestnictwo młodzieży w wieku 15-19 lat w wyjazdach zagranicznych.....	27
Rys. 8.	Uczestnictwo młodzieży w krajowych wyjazdach długookresowych w 2004 r. według głównych celów .....	30
Rys. 9.	Uczestnictwo młodzieży w krajowych wyjazdach długookresowych w latach 2000-2004 według głównych celów .....	30
Rys. 10.	Uczestnictwo młodzieży w krajowych wyjazdach długookresowych w 2004 roku według form organizacyjnych .....	31
Rys. 11.	Uczestnictwo młodzieży w krajowych wyjazdach długookresowych według form organizacyjnych w latach 2000-2004.....	32
Rys. 12.	Uczestnictwo młodzieży w krajowych wyjazdach długookresowych w 2004 roku według rodzajów zakwaterowania .....	33
Rys. 13.	Uczestnictwo młodzieży w krajowych wyjazdach długookresowych w latach 2003 i 2004 według terminów wyjazdów .....	35
Rys. 14.	Uczestnictwo młodzieży w krajowych wyjazdach długookresowych w 2004 roku według kierunków wyjazdów.....	35
Rys. 15.	Uczestnictwo młodzieży w krajowych wyjazdach długookresowych według głównych regionów turystycznych w latach 2000-2004 .....	36
Rys. 16.	Uczestnictwo młodzieży w krajowych wyjazdach długookresowych w 2004 r. według osób towarzyszących .....	36
Rys. 17.	Uczestnictwo młodzieży w krajowych wyjazdach długookresowych w 2004 r. według środków transportu .....	37
Rys. 18.	Uczestnictwo młodzieży w krajowych wyjazdach długookresowych według głównych środków transportu w latach 2000-2004 .....	37
Rys. 19.	Uczestnictwo młodzieży w krajowych wyjazdach krótkookresowych w 2004 r. według głównych celów .....	40
Rys. 20.	Uczestnictwo młodzieży w krajowych wyjazdach krótkookresowych w latach 2000-2004 według głównych celów .....	40
Rys. 21.	Uczestnictwo młodzieży w krajowych wyjazdach krótkookresowych w 2004 r. według form organizacyjnych .....	41
Rys. 22.	Uczestnictwo młodzieży w krajowych wyjazdach krótkookresowych w latach 2000-2004 według form organizacyjnych.....	41
Rys. 23.	Uczestnictwo młodzieży w krajowych wyjazdach krótkookresowych w 2004 roku według rodzajów zakwaterowania .....	42

Rys. 24.	Uczestnictwo młodzieży w krajowych wyjazdach krótkookresowych w latach 2003-2004 według terminów wyjazdów .....	44
Rys. 25.	Uczestnictwo młodzieży w krajowych wyjazdach krótkookresowych w 2004 r. według kierunków wyjazdów .....	44
Rys. 26.	Uczestnictwo młodzieży w krajowych wyjazdach krótkookresowych według głównych regionów turystycznych w latach 2000-2004 .....	45
Rys. 27.	Uczestnictwo młodzieży w krajowych wyjazdach krótkookresowych w 2004 r. według osób towarzyszących .....	45
Rys. 28.	Uczestnictwo młodzieży w krajowych wyjazdach krótkookresowych w 2004 r. według środków transportu .....	46
Rys. 29.	Uczestnictwo młodzieży w krajowych wyjazdach krótkookresowych według głównych środków transportu w latach 2000-2004 .....	46
Rys. 30.	Uczestnictwo młodzieży w wyjazdach zagranicznych w 2004 r. według głównych celów .....	49
Rys. 31.	Uczestnictwo młodzieży w wyjazdach zagranicznych według głównych celów w latach 2000-2004 .....	49
Rys. 32.	Uczestnictwo młodzieży w wyjazdach zagranicznych w 2004 r. według form organizacyjnych .....	50
Rys. 33.	Uczestnictwo młodzieży w wyjazdach zagranicznych według form organizacyjnych w latach 2000-2004 .....	51
Rys. 34.	Uczestnictwo młodzieży w wyjazdach zagranicznych w latach 2003-2004 według rodzajów zakwaterowania .....	51
Rys. 35.	Uczestnictwo młodzieży w wyjazdach zagranicznych w latach 2003-2004 według terminów wyjazdów .....	52
Rys. 36.	Uczestnictwo młodzieży w wyjazdach zagranicznych w 2004 r. według głównych odwiedzanych krajów .....	53
Rys. 37.	Uczestnictwo młodzieży w wyjazdach zagranicznych w celach typowo turystycznych w 2004 r. według głównych odwiedzanych krajów .....	53
Rys. 38.	Uczestnictwo młodzieży w wyjazdach zagranicznych w 2004 r. według osób towarzyszących .....	54
Rys. 39.	Uczestnictwo młodzieży w wyjazdach zagranicznych w 2004 r. według środków transportu .....	54
Rys. 40.	Uczestnictwo młodzieży w wyjazdach zagranicznych według głównych środków transportu w latach 2000-2004 .....	55

<b>Aneks tabelaryczny .....</b>	<b>61</b>
<b>I. Uczestnictwo w krajowych i zagranicznych wyjazdach turystycznych według rodzajów wyjazdów i wybranych cech osób badanych.....</b>	<b>63</b>
Tab. 1. Uczestnictwo w wyjazdach turystycznych według płci .....	63
Tab. 2. Uczestnictwo w wyjazdach turystycznych według wieku.....	63
Tab. 3. Uczestnictwo w wyjazdach turystycznych według miejsca zamieszkania .....	64
Tab. 4. Uczestnictwo w wyjazdach turystycznych według sytuacji materialnej .....	64
<b>II. Uczestnictwo w krajowych wyjazdach długookresowych według celów i wybranych cech osób badanych.....</b>	<b>65</b>
Tab. 5. Cele wyjazdów według płci .....	65
Tab. 6. Cele wyjazdów według wieku .....	65
Tab. 7. Cele wyjazdów według miejsca zamieszkania .....	66
Tab. 8. Cele wyjazdów według sytuacji materialnej .....	66
<b>III. Uczestnictwo w krajowych wyjazdach długookresowych według form organizacyjnych i wybranych cech osób badanych.....</b>	<b>67</b>
Tab. 9. Organizacja wyjazdów według płci .....	67
Tab. 10. Organizacja wyjazdów według wieku .....	67
Tab. 11. Organizacja wyjazdów według miejsca zamieszkania .....	68
Tab. 12. Organizacja wyjazdów według sytuacji materialnej .....	68
<b>IV. Uczestnictwo w krajowych wyjazdach długookresowych według rodzajów zakwaterowania i wybranych cech osób badanych.....</b>	<b>69</b>
Tab. 13. Rodzaje zakwaterowania według płci .....	69
Tab. 14. Rodzaje zakwaterowania według wieku.....	69
Tab. 15. Rodzaje zakwaterowania według stałego miejsca zamieszkania .....	70
Tab. 16. Rodzaje zakwaterowania według sytuacji materialnej .....	70
<b>V. Uczestnictwo w krajowych wyjazdach długookresowych według terminów wyjazdów i wybranych cech osób badanych .....</b>	<b>71</b>
Tab. 17. Terminy wyjazdów według płci .....	71
Tab. 18. Terminy wyjazdów według wieku.....	71
Tab. 19. Terminy wyjazdów według miejsca zamieszkania.....	72
Tab. 20. Terminy wyjazdów według sytuacji materialnej .....	72
<b>VI. Uczestnictwo w krajowych wyjazdach długookresowych według kierunków wyjazdów i wybranych cech osób badanych .....</b>	<b>73</b>
Tab. 21. Kierunki wyjazdów według płci .....	73
Tab. 22. Kierunki wyjazdów według wieku .....	73
Tab. 23. Kierunki wyjazdów według miejsca zamieszkania .....	74
Tab. 24. Kierunki wyjazdów według sytuacji materialnej .....	74
<b>VII. Uczestnictwo w krajowych wyjazdach krótkookresowych według celów i wybranych cech osób badanych.....</b>	<b>75</b>
Tab. 25. Cele wyjazdów według płci .....	75
Tab. 26. Cele wyjazdów według wieku .....	75



Tab. 27. Cele wyjazdów według miejsca zamieszkania .....	76
Tab. 28. Cele wyjazdów według sytuacji materialnej .....	76
<b>VIII. Uczestnictwo w krajowych wyjazdach krótkookresowych według form organizacyjnych i wybranych cech osób badanych.....</b>	<b>77</b>
Tab. 29. Organizacja wyjazdów według płci.....	77
Tab. 30. Organizacja wyjazdów według wieku .....	77
Tab. 31. Organizacja wyjazdów według miejsca zamieszkania .....	78
Tab. 32. Organizacja wyjazdów według sytuacji materialnej .....	78
<b>IX. Uczestnictwo w krajowych wyjazdach krótkookresowych według rodzajów zakwaterowania i wybranych cech osób badanych .....</b>	<b>79</b>
Tab. 33. Rodzaje zakwaterowania według płci .....	79
Tab. 34. Rodzaje zakwaterowania według wieku.....	79
Tab. 35. Rodzaje zakwaterowania według stałego miejsca zamieszkania .....	80
Tab. 36. Rodzaje zakwaterowania według sytuacji materialnej .....	80
<b>X. Uczestnictwo w krajowych wyjazdach krótkookresowych według terminów wyjazdów i wybranych cech osób badanych .....</b>	<b>81</b>
Tab. 37. Terminy wyjazdów według płci .....	81
Tab. 38. Terminy wyjazdów według wieku.....	81
Tab. 39. Terminy wyjazdów według miejsca zamieszkania.....	82
Tab. 40. Terminy wyjazdów według sytuacji materialnej .....	82
<b>XI. Uczestnictwo w krajowych wyjazdach krótkookresowych według kierunków wyjazdów i wybranych cech osób badanych .....</b>	<b>83</b>
Tab. 41. Kierunki wyjazdów według płci .....	83
Tab. 42. Kierunki wyjazdów według wieku .....	83
Tab. 43. Kierunki wyjazdów według miejsca zamieszkania .....	84
Tab. 44. Kierunki wyjazdów według sytuacji materialnej .....	84



# Wprowadzenie

W opracowaniu przedstawiono podstawowe cechy aktywności turystycznej dzieci i młodzieży. Charakterystyki dokonano na podstawie badań uczestnictwa Polaków w wyjazdach turystycznych, przeprowadzonych przez Instytut Turystyki w styczniu 2005 roku na zlecenie Departamentu Turystyki Ministerstwa Gospodarki i Pracy. Coroczne badania ankietowe przeprowadzane są na ogólnopolskiej reprezentatywnej próbie mieszkańców Polski w wieku 15 i więcej lat. Aktywność turystyczną dzieci i młodzieży ukazano na podstawie wyników badań osób w wieku 15-19 lat wchodzących w skład reprezentatywnej próby mieszkańców Polski oraz dzieci w wieku do 14 lat wchodzących w skład gospodarstw domowych osób badanych. Oznacza to, że nie były prowadzone oddzielne badania na ogólnopolskiej reprezentatywnej próbie dzieci ani na reprezentatywnej próbie młodzieży. Zgodnie z założeniami zawartymi w „Programie badań statystycznych statystyki publicznej na rok 2004”, uznano za celowe scharakteryzowanie wyjazdów turystycznych dzieci i młodzieży na podstawie badań uczestnictwa Polaków w turystyce. Obok charakterystyki wyjazdów w 2004 roku, dla umożliwienia porównań przedstawiono niektóre wyniki analogicznych badań prowadzonych przez Instytut Turystyki w poprzednich latach.

Badaniami objęto krótko- i długookresowe wyjazdy krajowe oraz wyjazdy zagraniczne, a w odniesieniu do wyjazdów młodzieży również ich cele, organizatorów, korzystanie z miejsc noclegowych, środków transportu, a także sezonowość i kierunki wyjazdów.

Jest to trzecie opracowanie na temat aktywności turystycznej dzieci i młodzieży przygotowane przez Instytut Turystyki przy wykorzystaniu corocznych badań uczestnictwa Polaków w wyjazdach turystycznych. Pierwsze dwa zrealizowano w latach 2001 i 2003.



# I. Charakterystyka badań

## 1. Założenia metodologiczne

Zgodnie z obowiązującą międzynarodową definicją turystyki<sup>1</sup>, ankietowe badania uczestnictwa dotyczyły wszystkich wyjazdów turystycznych, to znaczy wyjazdów połączonych co najmniej z jednym noclegiem poza miejscem zamieszkania – zarówno w celu wypoczynkowym, rekreacyjnym, poznawczym, jak i zawodowym (delegacja, załatwianie interesów), religijnym, rodzinnym czy leczniczym (pobyt w sanatorium). Za wyjazd krajowy uznano zatem każde dobrowolne opuszczenie miejscowości stałego zamieszkania, któremu towarzyszył co najmniej jeden nocleg poza tą miejscowością, a przy wyjazdach zagranicznych – co najmniej jeden nocleg w innym kraju. Powrót z uwzględnionych w badaniach podróży musiał nastąpić między 1 stycznia a 31 grudnia 2004 roku.

Pominięto wyjazdy, które wiązały się ze stałą pracą lub nauką poza miejscem zamieszkania (np. dojazdy ucznia lub studenta do szkoły, internatu, domu akademickiego lub osoby pracującej stale w innej miejscowości). Do turystycznych nie zaliczono także wyjazdów osób wykonujących zawody, które łączą się z częstymi podróżami (załogi statków, obsługa pociągów), jeśli nie korzystały w podróży z publicznych lub prywatnych miejsc zakwaterowania, ani też wyjazdów na kontrakty zagraniczne.

Badaniami objęto podróże krajowe i zagraniczne. Wśród podróży krajowych wyróżniono krótkookresowe (2-4 dniowe), połączone co najmniej z jednym noclegiem poza domem, ale nie więcej niż trzema, oraz długookresowe, trwające co najmniej 5 dni, a więc połączone przynajmniej z czterema noclegami poza miejscem stałego zamieszkania. Podróże zagraniczne były połączone co najmniej z jednym noclegiem poza granicami kraju.

W przeprowadzonych badaniach uwzględniono zalecenia zawarte w dyrektywie metodologicznej Unii Europejskiej. Zmiany w porównaniu z badaniami realizowanymi w ubiegłych latach dotyczyły trzech zasadniczych spraw. Po pierwsze, włączono wyjazdy obejmujące do 365 noclegów (w poprzednich latach do 90 noclegów), po drugie – zmieniono kategorie odpowiedzi w pytaniach dotyczących wykorzystywanej bazy noclegowej i środków transportu, po trzecie – zmieniono sposób zadawania tych pytań. Przedtem pytano o wszystkie wykorzy-

---

<sup>1</sup> *Terminologia turystyczna. Zalecenia WTO*. Warszawa ONZ-WTO 1995.

stywane rodzaje bazy noclegowej i środki transportu; w nowej wersji ankiety, zgodnie z zaleceniami Eurostatu, pytano o rodzaj bazy, w której podczas opisywanej podróży odbyto najwięcej noclegów, i o środek transportu wykorzystywany w najdłuższej części podróży. Okazało się, że zarówno objęte badaniami dzieci, jak i osoby w wieku 15-19 lat w 2004 roku nie wyjeżdżały na dłużej niż 90 dni.

## **2. Zasady doboru próby**

Badaniami objęto mieszkańców Polski w wieku 15 i więcej lat. Jako metodę badawczą zastosowano sondaż w miejscu zamieszkania respondentów przy użyciu kwestionariusza ankiety. Badania przeprowadzono na reprezentatywnej ogólnopolskiej próbie TNS OBOP. Doboru próby dokonano przez losowanie warstwowo-proporcjonalne ze zbioru adresów GUS. Podstawą było 98 warstw, które utworzono na bazie 49 byłych województw w taki sposób, że każde województwo było reprezentowane przez dwie warstwy: miejską i wiejską. Warstwy utworzono według poprzednich województw, w celu zapewnienia bardziej równomiernego rozkładu terytorialnego wylosowanej próby niż gdyby uwzględnić obecny podział administracyjny. Liczba wylosowanych mieszkań z danej warstwy była proporcjonalna do liczby mieszkań w warstwie. Ze względu na różnice w strukturze zaludnienia gmin miejskich i wiejskich zastosowano odmienne metody losowania w obu rodzajach warstw. W pierwszym etapie ze wszystkich warstw wylosowano odpowiednią liczbę gmin. Następnie w gminach wiejskich wybrano losowo jeden rejon spisowy, a w nim jeden obwód spisowy oraz pięć mieszkań w tym obwodzie. W gminach miejskich wybrano losowo pięć rejonów spisowych, a następnie w każdym z nich jeden obwód spisowy oraz jedno mieszkanie w tym obwodzie. Po dokonaniu losowania z 98 warstw, uzyskaną próbę adresową odniesiono do aktualnych danych statystycznych dotyczących struktury ludności w obecnych województwach.

Założona wielkość próby wynosiła 5 600 osób. Badania przeprowadził TNS OBOP w dniach 3-22 stycznia 2005 roku. Zrealizowano 3 803 ankiety – stopień realizacji próby wyniósł 67,9%. Maksymalny statystyczny błąd pomiaru wynosi 1,6%, przy wiarygodności 0,95, co oznacza, że przy tej wielkości próby prawdopodobieństwo wystąpienia większego błędu, niż określono, wynosi 5%.

## **3. Charakterystyka badanej zbiorowości**

Wśród 3 803 osób objętych badaniami było 365 (9,6%) w wieku 15-19 lat, które uwzględniono przy charakterystyce aktywności turystycznej młodzieży.

Wśród badanych 98,8% stanowiły osoby uczące się, 0,4% – pracujące zawodowo, 0,8% – bezrobotni. Najwięcej respondentów pochodziło z województw śląskiego (14,0%) i mazowieckiego (12,6%), najmniej ze świętokrzyskiego (1,8%) i opolskiego (2,0%).

Wśród 3 803 osób tworzących próbę ogólnopolską znalazło się 1 371 respondentów (36,1%), w których gospodarstwach domowych były dzieci w wieku do 14 lat. W 1 371 gospodarstwach domowych było łącznie 2 229 dzieci. Najwięcej gospodarstw domowych było

z województw: śląskiego (11,8%), mazowieckiego (10,7%) i wielkopolskiego (9,6%), najmniej – z lubuskiego (2,7%), opolskiego (3,3%) i warmińsko-mazurskiego (3,5%).

**Tab. I. Badani w wieku 15-19 lat według wybranych cech demograficznych i społecznych**

		N = 365 %
Płeć	mężczyzna	51,0
	kobieta	49,0
Wiek	15-17 lat*	46,3
	18-19 lat**	53,7
Status społeczno-zawodowy	uczeń	97,7
	student	1,1
	pracujący zawodowo	0,4
	bezrobotny	0,8
Miejsce zamieszkania	wieś	41,2
	miasto do 20 tys. mieszkańców	13,8
	miasto od 21 do 100 tys. mieszkańców	20,1
	miasto od 101 do 500 tys. mieszkańców	16,0
	miasto liczące ponad 500 tys. mieszkańców	8,9
Ocena własnej (swojej rodziny) sytuacji materialnej	powodzi mi się bardzo dobrze	2,0
	powodzi mi się raczej dobrze	19,0
	powodzi mi się znośnie, średnio	63,3
	powodzi mi się raczej źle	11,5
	powodzi mi się bardzo źle, jestem w ciężkiej sytuacji materialnej	4,2
Województwo, w którym mieszka respondent	dolnośląskie	4,2
	kujawsko-pomorskie	3,3
	lubelskie	4,7
	lubuskie	1,7
	łódzkie	6,5
	małopolskie	9,5
	mazowieckie	12,6
	opolskie	2,0
	podkarpackie	8,1
	podlaskie	4,0
	pomorskie	5,6
	śląskie	14,0
	świętokrzyskie	1,8
	warmińsko-mazurskie	5,3
	wielkopolskie	11,5
zachodniopomorskie	5,2	

\* Osoby urodzone w latach 1988-90.

\*\* Osoby urodzone w latach 1986-87.

**Tab. II. Gospodarstwa domowe z dziećmi w wieku do 14 lat według wybranych cech**

		N = 1371 %
Liczba dzieci w wieku do 14 lat	jedno	54,4
	dwoje	33,6
	troje	8,0
	czworo	2,8
	pięcioro i więcej	1,2
Miejsce zamieszkania	wieś	46,1
	miasto do 20 tys. mieszkańców	13,3
	miasto od 21 do 100 tys. mieszkańców	17,5
	miasto od 101 do 500 tys. mieszkańców	14,5
	miasto liczące ponad 500 tys. mieszkańców	8,6
Ocena własnej (swojej rodziny) sytuacji materialnej	powodzi mi się bardzo dobrze	0,8
	powodzi mi się raczej dobrze	12,5
	powodzi mi się znośnie, średnio	59,5
	powodzi mi się raczej źle	19,8
	powodzi mi się bardzo źle, jestem w ciężkiej sytuacji materialnej	7,3
	brak danych	0,1
Liczba osób w gospodarstwie domowym	dwie	2,4
	trzy	21,1
	cztery	32,5
	pięć	18,9
	sześć	12,7
	siedem i więcej	12,4
Województwo, w którym mieszka respondent	dolnośląskie	7,5
	kujawsko-pomorskie	5,3
	lubelskie	5,0
	lubuskie	2,7
	łódzkie	8,0
	małopolskie	9,1
	mazowieckie	10,7
	opolskie	3,3
	podkarpackie	5,5
	podlaskie	3,6
	pomorskie	4,7
	śląskie	11,8
	świętokrzyskie	5,0
	warmińsko-mazurskie	3,5
	wielkopolskie	9,6
zachodniopomorskie	4,7	



## II. Aktywność turystyczna dzieci

### 1. Uczestnictwo dzieci w wyjazdach turystycznych w 2004 roku

W 2004 roku w wyjazdach turystycznych uczestniczyło 46% dzieci w wieku do 14 lat, czyli o 6 punktów procentowych mniej niż w 2003 roku. Mniejszy odsetek dzieci uczestniczył zarówno w krajowych wyjazdach długookresowych, jak i krótkookresowych. Poziom uczestnictwa dzieci w wyjazdach zagranicznych nie zmienił się.

Na 5 i więcej dni w kraju wyjechało 33% dzieci, o 5 pkt. proc. mniej niż w roku poprzednim. Na jedno dziecko przypadało średnio 1,6 podróży (w 2003 r. – 1,5). Podróż długookresowa obejmowała średnio 10,4 noclegu (w 2003 r. – 11,2). Odnosząc wyniki badań do liczby dzieci w wieku do 14 lat (6,5 mln) można oszacować, że w wyjazdach na co najmniej 5 dni uczestniczyło 2,2 mln dzieci. Odbyły one 3,4 mln podróży, podczas których skorzystały z 35,7 mln noclegów<sup>2</sup>.

W 2004 roku w krajowych wyjazdach krótkookresowych wzięło udział 22% dzieci, o 2 pkt. proc. mniej niż w roku poprzednim. Wyjechało więc 1,4 mln dzieci, każde z nich średnio 3,1 razy (podobnie jak w 2003 r.). Wyjazd obejmował średnio 1,6 noclegu (w 2003 r. – 1,7). Łączna liczba wszystkich podróży trwających 2-4 dni, w których uczestniczyły dzieci, wyniosła 4,5 mln, a liczba noclegów – 7,3 mln.

Za granicę wyjechało 4% dzieci, czyli 280 tys. osób. Na jedno dziecko przypadło średnio 1,3 podróży, tak więc dzieci odbyły łącznie 360 tys. podróży zagranicznych (w 2003 r. – 550 tys.).

### 2. Dynamika uczestnictwa dzieci w wyjazdach turystycznych

W latach 2000-2004 spadało uczestnictwo dzieci w wieku do 14 lat w krajowych wyjazdach długookresowych, tzn. na 5 i więcej dni. W 2004 roku obserwujemy najmniejszy odsetek i największy roczny spadek w całym analizowanym okresie. W 2004 roku również na krótki okres

---

<sup>2</sup> Dane w tekście przedstawiono w zaokrągleniu do jednego miejsca po przecinku, kolejne obliczenia były dokonywane bez zaokrągleń.

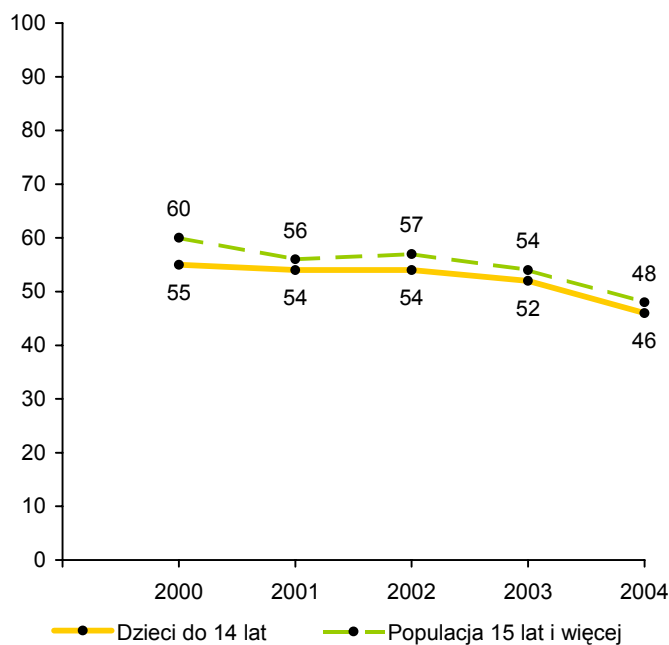
(2-4 dni) wyjechał mniejszy odsetek dzieci niż w latach 2000-2003. Poziom uczestnictwa dzieci w wyjazdach turystycznych ogółem spadł w omawianym okresie o 9 pkt. proc.: w pierwszych trzech latach – o 3 pkt. proc., w ostatnim zaś roku aż o 6 pkt.

**Tab. III. Uczestnictwo dzieci w wieku do 14 lat w wyjazdach turystycznych (%)**

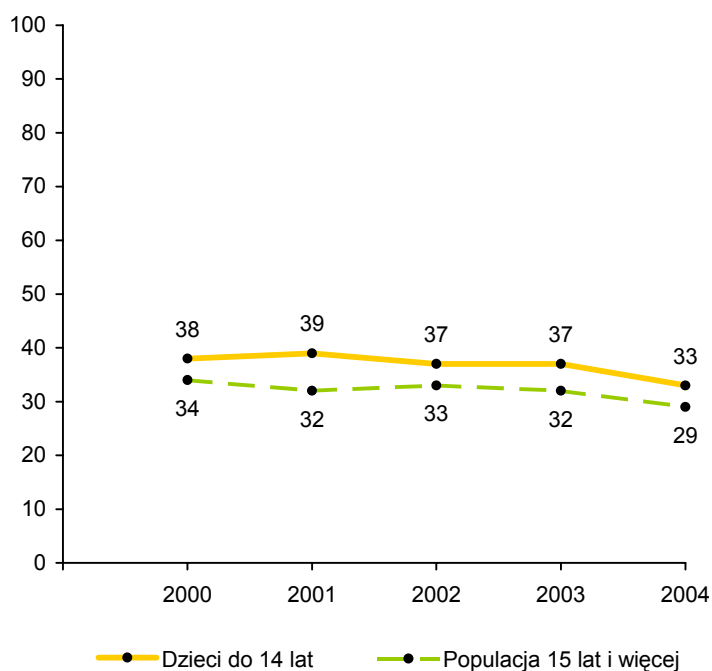
	2000	2001	2002	2003	2004
Wyjazdy krajowe i zagraniczne ogółem	55	54	54	52	46
Krajowe długookresowe	38	39	37	37	33
Krajowe krótkookresowe	28	25	27	24	22
Zagraniczne	6	7	6	4	4

Źródło: badania Instytutu Turystyki.

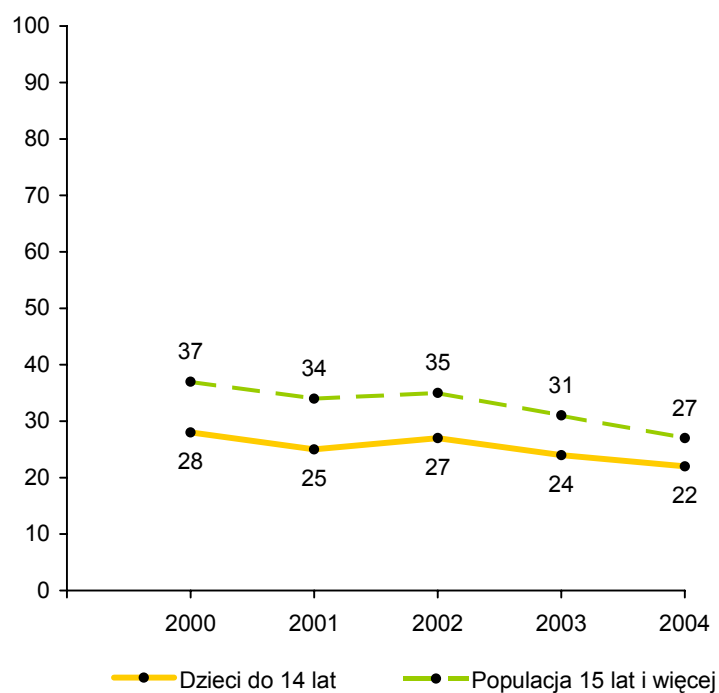
**Rys. 1. Uczestnictwo dzieci w wieku do 14 lat w wyjazdach turystycznych (%)**



Źródło: badania Instytutu Turystyki.

**Rys. 2. Uczestnictwo dzieci w wieku do 14 lat w krajowych wyjazdach długookresowych (%)**

Źródło: badania Instytutu Turystyki.

**Rys. 3. Uczestnictwo dzieci w wieku do 14 lat w krajowych wyjazdach krótkookresowych (%)**

Źródło: badania Instytutu Turystyki.

W ostatnich czterech latach poziom uczestnictwa dzieci w wieku do 14 lat w wyjazdach turystycznych był o 2-3 punkty procentowe niższy niż osób od 15 lat wzwyż (w 2000 r. różnica ta była znacznie większa). W wyjazdach długookresowych uczestniczył większy odsetek dzieci niż osób w wieku 15 i więcej lat, w wyjazdach krótkookresowych – mniejszy odsetek. W omawianym okresie różnica w poziomie uczestnictwa w wyjazdach krótkookresowych dzieci i pozostałej populacji Polaków systematycznie się zmniejszała: z 9 do 5 pkt. proc. Przy wyjazdach długookresowych nie obserwujemy tak zdecydowanej tendencji.

Po odniesieniu wskaźników uczestnictwa w poszczególnych rodzajach wyjazdów do wielkości populacji dzieci w Polsce w poszczególnych latach, uzyskujemy szacunkowe dane o liczbie dzieci w wieku do 14 lat biorących udział w wyjazdach turystycznych.

**Tab. IV. Liczba dzieci w wieku do 14 lat uczestniczących w wyjazdach turystycznych (mln)**

	2000	2001	2002	2003	2004
Wyjazdy turystyczne ogółem	4,1	3,9	3,7	3,6	3,0
Krajowe wyjazdy długookresowe	2,8	2,8	2,6	2,6	2,2
Krajowe wyjazdy krótkookresowe	2,1	1,8	1,9	1,7	1,4
Wyjazdy zagraniczne	0,47	0,52	0,44	0,31	0,28

Źródło: badania Instytutu Turystyki.

### 3. Rodzaje krajowych wyjazdów długookresowych dzieci

Długookresowe wyjazdy dzieci cechuje duża różnorodność form. Z badań wynika, że 42% uczestniczących w nich dzieci wyjeżdżało na rodzinne wczasy. W 2004 roku w takiej formie wyjazdu wziął udział największy odsetek dzieci z całego okresu 2000-2004, najmniejszy zaś skorzystał z wypoczynku u krewnych (37%). W latach 2000-2004 w przybliżeniu co czwarte dziecko uczestniczące w wyjeździe na co najmniej 5 dni było na koloniach (w 2004 r. – 27%). W ostatnim roku wzrósł odsetek dzieci uczestniczących w zimowiskach (do 9%). W strukturze długookresowych wyjazdów dzieci coraz mniejszy udział mają zatem wyjazdy do krewnych, większy – zwłaszcza wyjazdy na rodzinne wczasy, ale również na kolonie i zimowiska. W latach 2000-2004 na podobnym poziomie utrzymuje się udział dzieci w wyjazdach w ramach tzw. zielonych szkół (6-7% wśród uczestniczących w wyjazdach długookresowych).

**Tab. V. Uczestnictwo dzieci w krajowych wyjazdach długookresowych według głównych rodzajów wyjazdów (%)**

	2000	2001	2002	2003	2004
Wczasy z rodziną	33	30	36	38	42
Wypoczynek u krewnych	48	45	42	38	37
Kolonie	24	26	24	24	27
Zimowiska	3	5	5	4	9
Zielone szkoły	6	7	7	6	7

Źródło: badania Instytutu Turystyki.

#### 4. Organizatorzy kolonii letnich i obozów

**Tab. VI. Organizatorzy wyjazdów dzieci na kolonie letnie i obozy (%)**

	2000	2001	2002	2003	2004
Szkoła	31	36	36	31	29
Zakład pracy (zw. zawodowe itp. organizacje) rodziców (opiekunów)	28	26	28	18	23
Wyspecjalizowani organizatorzy (biura podróży, PTTK, TKKF itp.)	15	19	15	23	23
Organizacje młodzieżowe	14	12	13	13	16
Organizacje religijne	12	15	11	19	16

100% – gospodarstwa domowe, z których dzieci wyjeżdżały na kolonie i obozy.

Źródło: badania Instytutu Turystyki.

Według prowadzonych badań, od 2000 roku szkoła utrzymuje główną pozycję wśród organizatorów wyjazdów dzieci na kolonie i obozy, wyraźnie natomiast spadła pod tym względem rola zakładu pracy rodziców. W ostatnich dwóch latach (2003-2004) obserwujemy znaczny wzrost zainteresowania wyjazdami organizowanymi dla dzieci przez biura podróży i innych wyspecjalizowanych organizatorów. Od 2000 roku do kilkunastu procent wzrosło uczestnictwo dzieci w krajowych wyjazdach długookresowych oferowanych przez organizacje religijne. W 2004 roku skorzystały z takiego rodzaju wyjazdu dzieci z 16% gospodarstw domowych wysyłających dzieci na kolonie i obozy. Znaczący udział w organizowaniu dzieciom letniego wypoczynku poza miejscem zamieszkania mają również organizacje młodzieżowe (w 2004 r. wyjechały dzieci z 16% gospodarstw domowych).

## 5. Czynniki różnicujące aktywność turystyczną dzieci

**Tab. VII. Gospodarstwa domowe, w których dzieci w 2004 roku uczestniczyły w wyjazdach turystycznych, według miejsca zamieszkania (%)**

	Ogółem	Miejsce zamieszkania		
		wieś	miasto do 100 tys. mieszkańców	miasto powyżej 100 tys. mieszkańców
N =	1371	632	422	317
Wyjazdy turystyczne ogółem	52,1	41,3	56,2	68,1
Krajowe wyjazdy turystyczne	50,7	39,7	55,1	66,8
Wyjazdy zagraniczne	5,5	3,4	6,4	8,6
Krajowe wyjazdy długookresowe	38,6	25,6	43,5	57,9
Krajowe wyjazdy krótkookresowe	25,0	21,8	27,5	27,9
Krajowe wyjazdy na kolonie i obozy	12,0	8,1	12,4	19,5

Źródło: badania Instytutu Turystyki.

**Tab. VIII. Gospodarstwa domowe, w których dzieci w 2004 roku uczestniczyły w wyjazdach turystycznych, według sytuacji materialnej (%)**

	Ogółem	Sytuacja materialna		
		dobra	średnia	zła
N =	1371	182	817	372
Wyjazdy turystyczne ogółem	52,1	70,8	52,8	41,3
Krajowe wyjazdy turystyczne	50,7	66,8	52,1	39,8
Wyjazdy zagraniczne	5,5	14,5	4,9	2,4
Krajowe wyjazdy długookresowe	38,6	57,4	38,6	29,2
Krajowe wyjazdy krótkookresowe	25,0	34,9	26,2	17,5
Krajowe wyjazdy na kolonie i obozy	12,0	15,7	12,5	9,2

Źródło: badania Instytutu Turystyki.

Zbadano, w jaki sposób dwa czynniki: miejsce zamieszkania i sytuacja materialna, różnicują uczestnictwo dzieci w wyjazdach turystycznych. Podstawową jednostką analizy było gospodarstwo domowe, w którego skład wchodziły dzieci w wieku do 14 lat. W tabelach VII i VIII przedstawiono odsetki gospodarstw domowych, w których przynajmniej jedno dziecko uczestniczyło w poszczególnych rodzajach wyjazdów. Oba czynniki w bardzo dużym stopniu różnicują poziom

uczestnictwa dzieci w wyjazdach turystycznych: im większa miejscowość zamieszkania i im lepsza sytuacja materialna, tym wyższy poziom uczestnictwa w takich wyjazdach. W najmniejszym stopniu miejsce zamieszkania różnicuje uczestnictwo w wyjazdach krótkookresowych, chociaż i ono osiąga wyższy poziom w gospodarstwach domowych ze średnich i dużych miast niż w gospodarstwach wiejskich. Dzieci wyjeżdżały za granicę z ponad 2,5-krotnie większego odsetka gospodarstw domowych z dużych miast niż ze wsi; z ponad dwukrotnie większego odsetka gospodarstw miejskich wyjeżdżały w kraju na 5 i więcej dni. Dzieci z rodzin, którym dobrze się powodzi, sześciokrotnie częściej uczestniczyły w wyjazdach zagranicznych niż dzieci z rodzin w nie najlepszej sytuacji materialnej. Miejsce zamieszkania różnicuje również uczestnictwo w koloniach i obozach: dzieci z gospodarstw wiejskich 1,5-krotnie rzadziej uczestniczyły w takich wyjazdach w porównaniu z dziećmi z miast liczących do 100 tys. mieszkańców i prawie 2,5-krotnie rzadziej – z dziećmi z większych miast.

Porównanie przedstawionych wyników badań dotyczących 2004 roku z analogicznymi wynikami z 2002 roku prowadzi do wniosku, że w 2004 roku sytuacja materialna rodziny w większym stopniu różnicuje uczestnictwo dzieci we wszystkich rodzajach wyjazdów turystycznych. Miejsce zamieszkania bardziej różnicuje uczestnictwo w wyjazdach krajowych, mniej zaś – w wyjazdach zagranicznych. Również dostęp dzieci do wyjazdów na kolonie i obozy w 2004 roku w większym stopniu niż dwa lata wcześniej różnicuje sytuacja materialna, w mniejszym zaś – miejsce zamieszkania.





## III. Aktywność turystyczna młodzieży

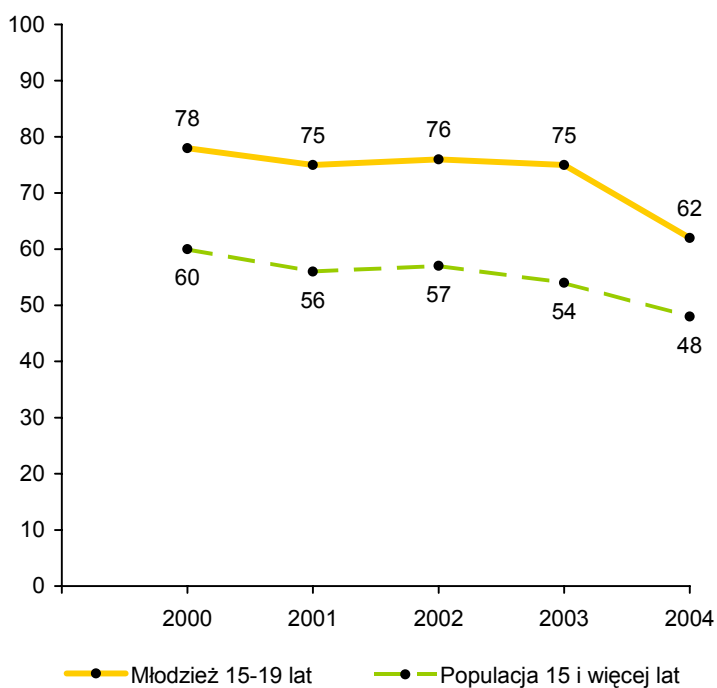
### 1. Dynamika uczestnictwa w turystyce

Młodzież w wieku 15-19 lat jest kategorią, która charakteryzuje się najwyższym wskaźnikiem uczestnictwa w wyjazdach turystycznych. W latach 2000-2003 był on 18-21 punktów procentowych wyższy niż wskaźnik uczestnictwa ogółu Polaków. W 2004 roku różnica ta zmalała do 14 pkt. proc. W 2000 roku notujemy najwyższy z całego okresu 2000-2004 poziom uczestnictwa młodzieży w turystyce (uwzględniając wszystkie rodzaje wyjazdów) – 78%. Przez następne trzy lata wskaźnik był o 2-3 pkt. niższy. W 2004 roku nastąpił gwałtowny spadek uczestnictwa młodzieży w wyjazdach turystycznych – o 13 pkt. proc. (w całej populacji Polaków – o 6 pkt.). Złożył się na to spadek uczestnictwa w obu rodzajach wyjazdów krajowych: o 14 pkt. w wyjazdach długookresowych (do 42%) i o 9 pkt. w krótkookresowych (do 33%). Wskaźnik uczestnictwa w wyjazdach zagranicznych (14%) utrzymał poziom z poprzedniego roku, ale był niższy od najwyższego w omawianym okresie o 7 pkt. (w 2000 r. – 21%). Na 5 lub więcej dni największy odsetek młodzieży wyjechał w 2003 roku (56%), na 2-4 dni – w 2000 (47%).

W 2004 roku uczestnictwo młodzieży w wyjazdach turystycznych wynosiło 62%, co oznacza, że 62% osób w wieku 15-19 lat co najmniej raz wyjechało poza miejsce stałego zamieszkania, korzystając podczas podróży co najmniej z jednego noclegu. Oznacza to również, że 38% młodzieży nie wyjechało nigdzie na dłużej niż jeden dzień.

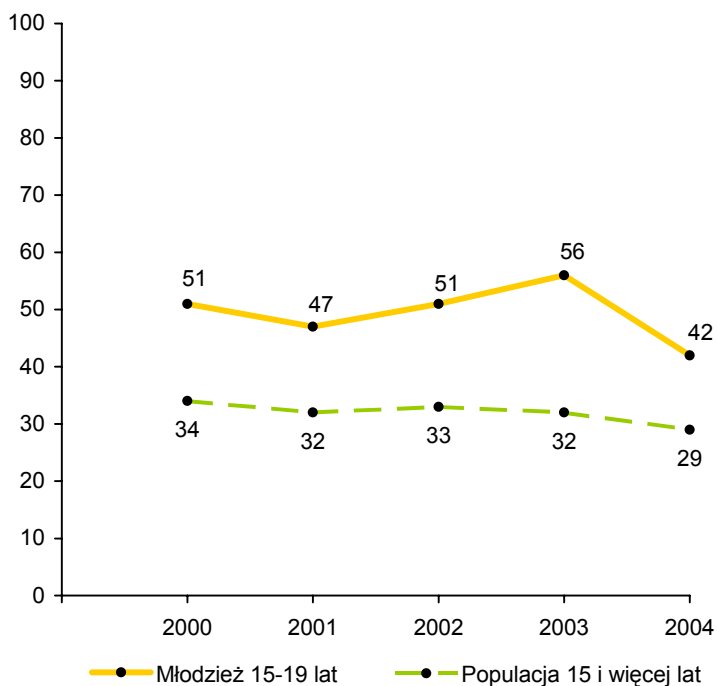
W krajowych wyjazdach długookresowych uczestniczyło 42% młodzieży, w krajowych wyjazdach krótkookresowych – 33%. Wskaźnik uczestnictwa osób w wieku 15-19 lat w wyjazdach turystycznych (połączonych co najmniej z jednym noclegiem) na terenie kraju wyniósł 58% (w 2003 r. – 72%). W wyjazdach zagranicznych (co najmniej z jednym noclegiem w innym kraju) uczestniczyło 14%. Należy zaznaczyć, że w 2004 roku wskaźniki uczestnictwa całego społeczeństwa polskiego w wyjazdach turystycznych, z wyjątkiem odsetka uczestników wyjazdów zagranicznych, były znacznie niższe niż w roku 2003.

**Rys. 4. Uczestnictwo młodzieży w wieku 15-19 lat w wyjazdach turystycznych (%)**

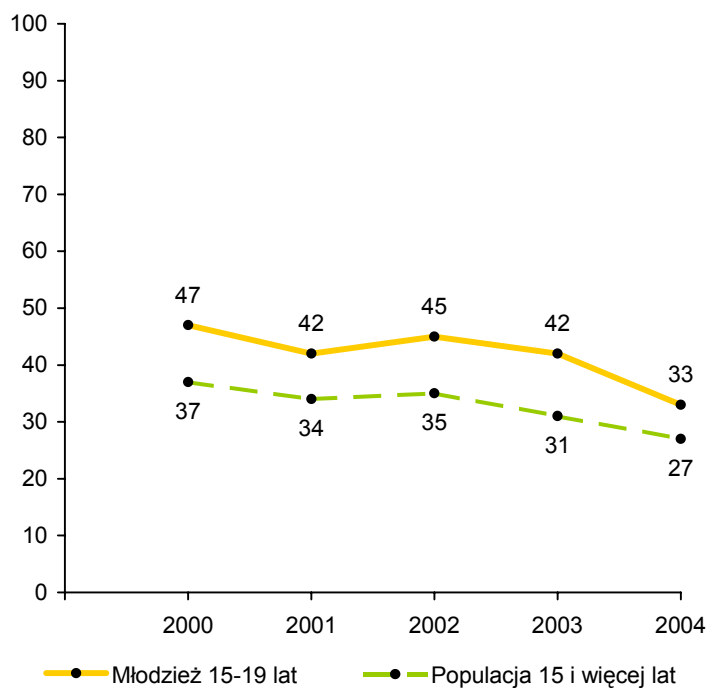


Źródło: badania Instytutu Turystyki.

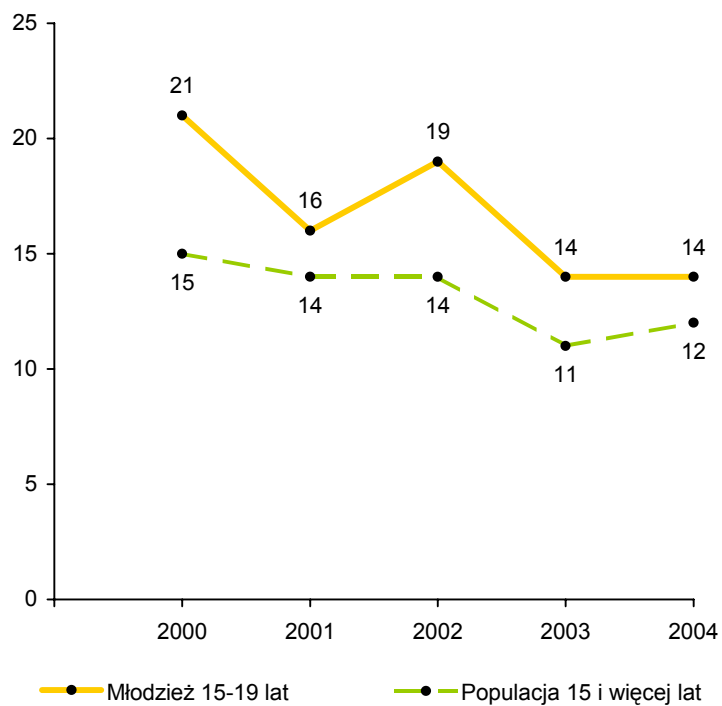
**Rys. 5. Uczestnictwo młodzieży w wieku 15-19 lat w krajowych wyjazdach długookresowych (%)**



Źródło: badania Instytutu Turystyki.

**Rys. 6. Uczestnictwo młodzieży w wieku 15-19 lat w krajowych wyjazdach krótkookresowych (%)**

Źródło: badania Instytutu Turystyki.

**Rys. 7. Uczestnictwo młodzieży w wieku 15-19 lat w wyjazdach zagranicznych (%)**

Źródło: badania Instytutu Turystyki.

Po odniesieniu wskaźników uczestnictwa w poszczególnych rodzajach wyjazdów do wielkości populacji młodzieży w Polsce (w 2004 r. – 3 043 241 osób) uzyskujemy szacunkowe dane o liczbie osób w wieku 15-19 lat biorących udział w wyjazdach turystycznych.

**Tab. IX. Liczba osób w wieku 15-19 lat uczestniczących w wyjazdach turystycznych (mln)**

	2000	2001	2002	2003	2004
Wyjazdy turystyczne ogółem	2,6	2,5	2,5	2,3	1,9
Krajowe wyjazdy długookresowe	1,7	1,6	1,7	1,7	1,3
Krajowe wyjazdy krótkookresowe	1,6	1,4	1,5	1,3	1,0
Wyjazdy zagraniczne	0,7	0,5	0,6	0,4	0,4

Źródło: badania Instytutu Turystyki.

## 2. Przyczyny nieuczestniczenia młodzieży w wyjazdach turystycznych

W 2004 roku ponad połowa młodzieży (54% – 1,6 mln osób) nie uczestniczyła ani w krajowym, ani w zagranicznym wyjeździe trwającym 5 dni lub dłuższym. Jako przyczynę najczęściej wskazywano względy ekonomiczne (65% – wzrost). Ale najbardziej zwraca uwagę inna przyczyna: 12% respondentów (spadek) w wieku 15-19 lat, którzy nie wyjeżdżali, stwierdziło, że nie mieli ochoty, nie jest im to potrzebne. Często też młodzież mówiła, że nie miała dokąd wyjechać, nie miał jej kto zorganizować wypoczynku (12% – wzrost).

**Tab. X. Przyczyny nieuczestniczenia młodzieży w długookresowych wyjazdach turystycznych w latach 2002-2004 r. (%)**

Przyczyny	2002	2003	2004
1. Ze względu na poziom zamożności nie stać mnie na taki wyjazd	59	64	65
2. Nie miałem ochoty, nie jest mi to potrzebne	17	14	12
3. Nie miałem dokąd wyjechać, nie miał mi kto zorganizować wypoczynku	8	10	12
4. Nie wyjechałem ze względu na prace domowe, np. remont, porządki	3	1	5
5. Zrezygnowałem z wyjazdu w związku z dużymi wydatkami (kupno samochodu, mieszkania, budowa domu, duży remont itp.)	2	5	3
6. Nie mogłem zostawić domu, rodziny bez opieki	3	–	2
7. Wykorzystałem urlop na dodatkową pracę zarobkową	1	3	–
8. Inna przyczyna	7	3	2

Źródło: badania Instytutu Turystyki.

### 3. Uczestnictwo młodzieży w krajowych wyjazdach długookresowych

#### 3.1. Poziom uczestnictwa

W 2004 roku w wyjazdach długookresowych uczestniczyło 42% mieszkańców Polski w wieku 15-19 lat (o 14 pkt. proc. mniej niż w 2003 r.). Na jedną osobę przypadało średnio 1,6 podróży (w 2003 r. – również 1,6). Jedna podróż obejmowała średnio 13,0 noclegów (w 2003 r. – 10,1). Osoby w wieku 15-19 lat odbyły 2,0 mln podróży (spadek o 25,6%), podczas których skorzystały z 26,1 mln noclegów (spadek o 4,7%).

Uczestnictwo młodzieży w wyjazdach długookresowych jest różnicowane przez płeć, wiek i wielkość miejscowości zamieszkania, ale najbardziej – przez sytuację materialną<sup>3</sup>. Na 5 i więcej dni wyjeżdżał większy odsetek dziewcząt (44%) niż chłopców (41%), osób w wieku 15-17 lat (47%) niż w wieku 18-19 lat (39%). Wśród młodzieży zamieszkałej w dużych miastach (ponad 100 tys. mieszkańców) odsetek wyjeżdżających był 2,5-krotnie większy (59%) niż wśród mieszkańców wsi (24%); dla małych i średnich miast wynosił 53%<sup>4</sup>. W grupie osób oceniających swoją sytuację materialną jako dobrą uczestnictwo w wyjazdach długookresowych było prawie pięciokrotnie częstsze (67%) niż wśród osób oceniających ją jako złą (14%). U osób, które uznały, że powodzi im się średnio, wskaźnik uczestnictwa był nieco niższy od poziomu uczestnictwa całej populacji młodzieży (41%).

#### 3.2. Cele wyjazdów

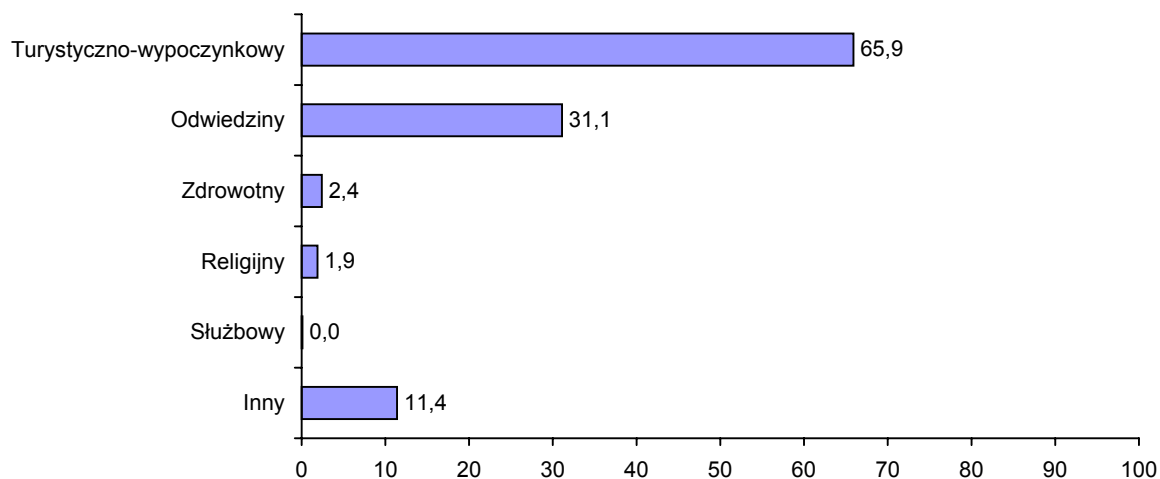
Najczęściej wymienianym celem krajowych wyjazdów długookresowych młodzieży był cel turystyczno-wypoczynkowy (66%), następnie odwiedziny u krewnych lub znajomych (31%) oraz cel zdrowotny (2%) i religijny (2%).

Młodzież częściej wyjeżdżała w celach turystyczno-wypoczynkowych i religijnych niż ogół populacji Polaków, rzadziej w odwiedziny, w celach zdrowotnych i służbowych. W porównaniu z poprzednim rokiem obserwujemy większy odsetek wyjeżdżających w odwiedziny (o 5 pkt. proc.) i w celach turystyczno-wypoczynkowych (o 2 pkt.) oraz mniejszy odsetek wyjeżdżających w celach religijnych (o 3 pkt.), zdrowotnych (o 2 pkt.) i służbowych (o 2 pkt.). W latach 2000-2004 systematycznie wzrasta odsetek młodzieży wyjeżdżającej na 5 i więcej dni w celach typowo turystycznych, a odsetek wyjeżdżających w odwiedziny charakteryzuje się znacznymi wahaniami w kolejnych latach (rys. 9).

<sup>3</sup> Odpowiednie tabele zawiera *Aneks tabelaryczny* zamieszczony na końcu opracowania. W tekście odsetki zaokrąglono do liczb całkowitych.

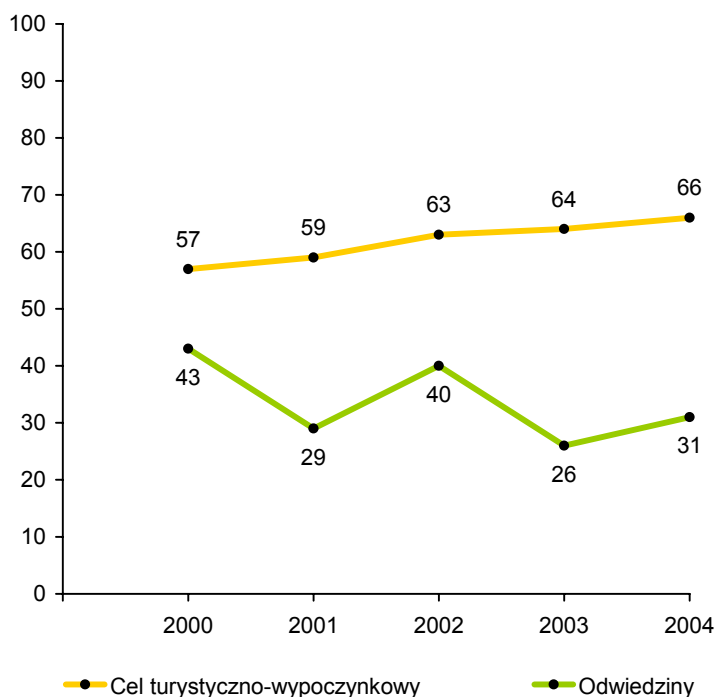
<sup>4</sup> Dla najmniejszych miast (do 20 tys. mieszkańców) wynosił 40%, dla średnich (20-100 tys.) – 62%, dla większych (100-500 tys.) – 58%, a dla największych (powyżej 500 tys.) – 61%.

**Rys. 8. Uczestnictwo młodzieży w krajowych wyjazdach długookresowych w 2004 r. według głównych celów (%)**



Źródło: badania Instytutu Turystyki.

**Rys. 9. Uczestnictwo młodzieży w krajowych wyjazdach długookresowych w latach 2000-2004 według głównych celów (%)**



Źródło: badania Instytutu Turystyki.

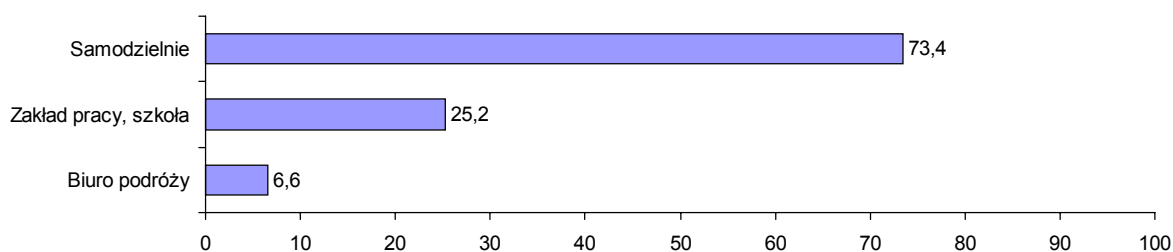
Turystyczno-wypoczynkowy cel wyjazdów był najczęściej wymieniany przez młodzież zamieszkałą w największych miastach (75%) i określającą swoją sytuację materialną jako do-

brą (70%), najrzadziej zaś przez młodzież w złej sytuacji materialnej (18%). Obserwujemy związek między sytuacją materialną i wielkością miejscowości zamieszkania a uczestnictwem w wyjazdach na 5 i więcej dni w celach typowo turystycznych: im lepsza sytuacja materialna i większa miejscowość zamieszkania, tym częstszy udział w takich wyjazdach. Dziewczęta częściej (70%) uczestniczyły w wyjazdach turystyczno-wypoczynkowych niż chłopcy (62%); częściej młodsza część młodzieży, w wieku 15-17 lat (68%), niż starsza (64%). Z kolei odwiedziny u krewnych lub znajomych jako główny cel wyjazdów długookresowych najczęściej wymieniały osoby w złej sytuacji materialnej (62%). Obserwujemy związek między sytuacją materialną a uczestnictwem w wyjazdach do rodziny lub znajomych: im gorsza, tym młodzież częściej uczestniczy w takich wyjazdach.

### 3.3. Formy organizacyjne

Młodzież wyjeżdżająca na co najmniej 5 dni najczęściej uczestniczy w wyjazdach organizowanych samodzielnie (73%). W ciągu ostatniego roku odsetek wyjeżdżających w ten sposób zwiększył się o 7 pkt. proc. Rzadziej (spadek o 3 pkt.) korzystano z usług biur podróży (7%). Również rzadziej wyjeżdżano na wczasy i inne imprezy turystyczne organizowane przez zakłady pracy, szkoły, organizacje społeczne: 25% (spadek o 4 pkt. proc.).

**Rys. 10. Uczestnictwo młodzieży w krajowych wyjazdach długookresowych w 2004 roku według form organizacyjnych (%)**

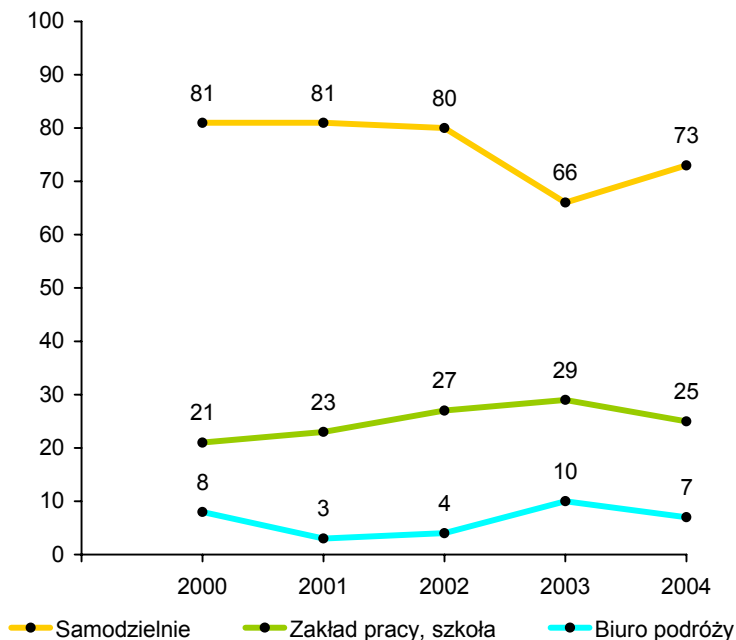


Źródło: badania Instytutu Turystyki.

W 2003 roku obserwujemy znaczny wzrost uczestnictwa młodzieży w zorganizowanych formach wyjazdów, zwłaszcza oferowanych przez biura podróży, ale również przez szkoły, zakłady pracy itp. W 2004 roku nastąpił odwrót od tej tendencji, ale odsetek organizujących sobie wyjazdy samodzielnie jest znacznie niższy niż w latach 2000-2002.

W porównaniu z całą populacją Polaków młodzież częściej korzysta z form zorganizowanych i rzadziej uczestniczy w wyjazdach organizowanych samodzielnie (odsetek wyjeżdżających bez udziału pośredników mniejszy o 8 pkt.).

**Rys. 11. Uczestnictwo młodzieży w krajowych wyjazdach długookresowych według form organizacyjnych w latach 2000-2004 (%)**



Źródło: badania Instytutu Turystyki.

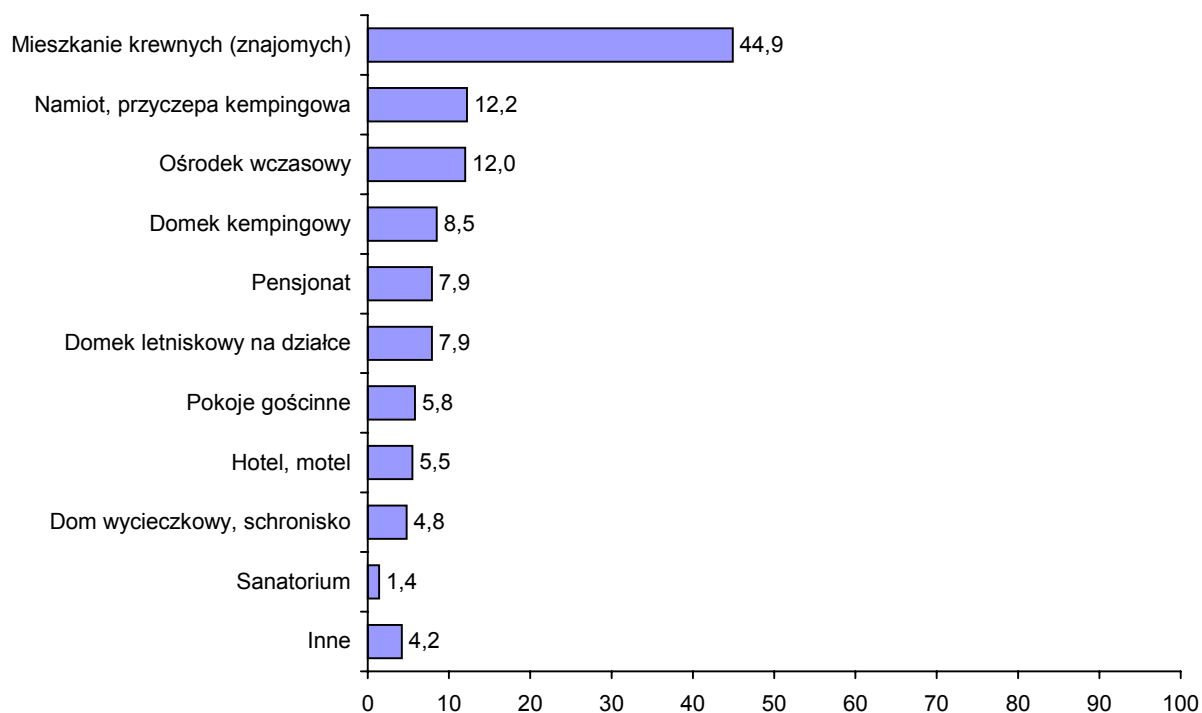
W wyjazdach organizowanych przez biura podróży częściej uczestniczą chłopcy (11%) niż dziewczęta, częściej starsza część młodzieży, w wieku 18-19 lat (11%) niż młodsza, częściej młodzież zamieszkała w miastach liczących ponad 100 tys. mieszkańców (9%) niż z mniejszych miejscowości i częściej osoby w dobrej sytuacji materialnej (8%) niż średniej i złej. Z kolei w wyjazdach organizowanych przez zakłady pracy, szkoły i organizacje społeczne najczęściej uczestniczyły osoby w wieku 15-17 lat (37%), dziewczęta (33%), osoby z rodzin średnio zamożnych (30%) i zamieszkałe w największych miastach (30%). W wyjazdach organizowanych samodzielnie najczęściej uczestniczyła młodzież z rodzin w dobrej (83%) i złej sytuacji materialnej (82%).

### 3.4. Rodzaje zakwaterowania

Podczas podróży długookresowych prawie połowa młodzieży korzystała z noclegów u krewnych lub znajomych (w 2004 r. – 45%), w tym 24% u rodziny lub znajomych na wsi i 25% – w mieście (część była zarówno na wsi, jak i w mieście). Z typowej bazy turystycznej najczęściej wykorzystywane były kempingi i pola namiotowe (12%) oraz ośrodki wczasowe (12%).



**Rys. 12. Uczestnictwo młodzieży w krajowych wyjazdach długookresowych w 2004 roku według rodzajów zakwaterowania (%)**



Źródło: badania Instytutu Turystyki.

Młodzież częściej niż ogół Polaków korzystała w 2004 roku z noclegów w namiotach, domkach kempingowych, domach wycieczkowych i schroniskach, a więc z taniej bazy noclegowej, rzadziej zaś z pokoi gościnnych, pensjonatów i sanatoriów.

Z mieszkań krewnych lub znajomych korzystano tym rzadziej, im większa była miejscowość zamieszkania. Najczęściej korzystała z nich młodzież w złej sytuacji materialnej (62%), zamieszkała na wsi (50%) i chłopcy (50%). Z kempingu najczęściej korzystała młodzież z rodzin dobrze sytuowanych (25%) i w wieku 15-17 lat (23%); z innych turystycznych obiektów noclegowych<sup>5</sup> – młodzież z rodzin średnio zamożnych (44%) i również w wieku 15-17 lat (40%).

<sup>5</sup> Wszystkie turystyczne obiekty noclegowe oprócz kempingów i pól biwakowych, tzn. hotele, motele, pensjonaty, domy wycieczkowe, schroniska, ośrodki wczasowe, kwatery prywatne.

**Tab. XI. Uczestnictwo młodzieży w krajowych wyjazdach długookresowych w latach 2000-2004 według głównych rodzajów zakwaterowania (%)**

Rodzaj zakwaterowania	2000	2001	2002	2003	2004
Mieszkanie krewnych lub znajomych	55	49	47	38	45
Ośrodek (dom) wczasowy	15	13	14	13	12
Namiot, przyczepa kempingowa	9	16	16	20	12
Pensjonat	8	5	15	16	8
Pokoje gościnne	10	4	9	13	6

Źródło: badania Instytutu Turystyki.

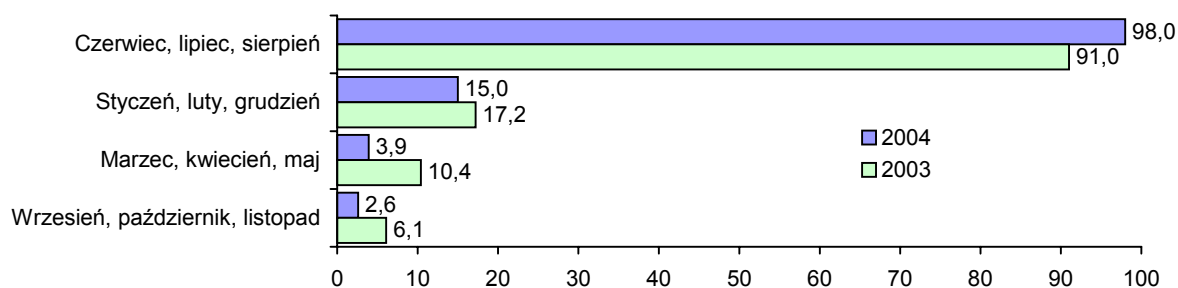
W 2004 roku pod namiot wyjechał większy odsetek dziewcząt niż chłopców; dziewczęta też częściej korzystały z innych turystycznych obiektów noclegowych. Z kolei chłopcy, podobnie jak osoby w wieku 18-19 lat, częściej korzystali z gościny krewnych lub znajomych. Młodszy (15-17 lat) częściej niż starsi (18-19 lat) korzystali z kempingów i innych turystycznych obiektów noclegowych.

### 3.5. Terminy wyjazdów

W 2004 roku 98% uczestników krajowych wyjazdów długookresowych w wieku 15-19 lat wyjechało w lecie, 15% – w zimie. W pozostałych porach roku wyjeżdżało 3-4% młodzieży. W 2004 roku, w odróżnieniu od poprzednich lat, obserwujemy bardzo wyraźną koncentrację aktywności turystycznej młodzieży w okresie wakacji. Prawie wszystkie osoby, które w 2004 roku wyjeżdżały na 5 i więcej dni, wyjechały w lecie. Zarazem okres zimowy zarysowuje się jako drugi wyróżniający się sezon dla turystyki młodzieżowej. W poprzednich latach wyniki badań nie wykazywały tak zdecydowanej tendencji.

Starsza część młodzieży (18-19 lat) częściej niż młodsza wyjeżdżała zimą. Chłopcy częściej niż dziewczęta uczestniczyli w wyjazdach długookresowych latem, dziewczęta – zimą. We wszystkich porach roku młodzież z dużych miast wyjeżdżała częściej niż z mniejszych miast i ze wsi; najrzadziej wyjeżdżała młodzież wiejska.

**Rys. 13. Uczestnictwo młodzieży w krajowych wyjazdach długookresowych w latach 2003 i 2004 według terminów wyjazdów (%)**

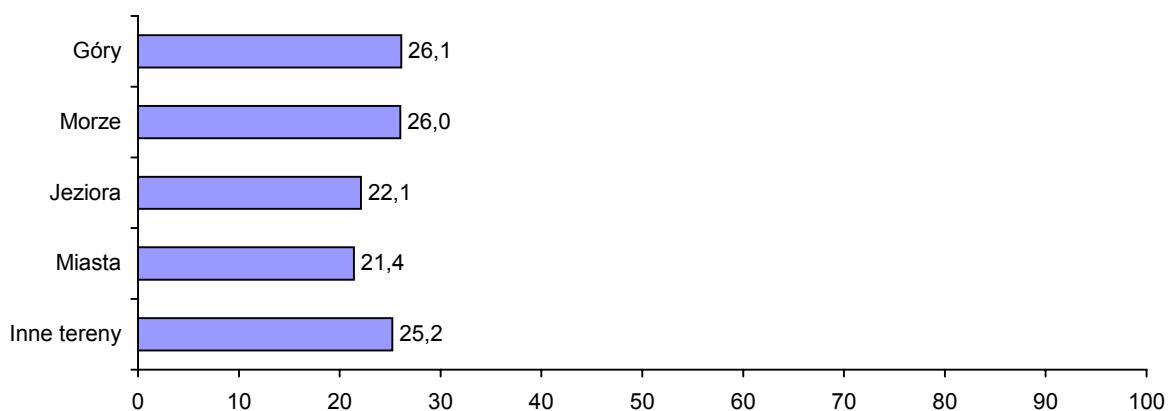


Źródło: badania Instytutu Turystyki.

### 3.6. Kierunki wyjazdów

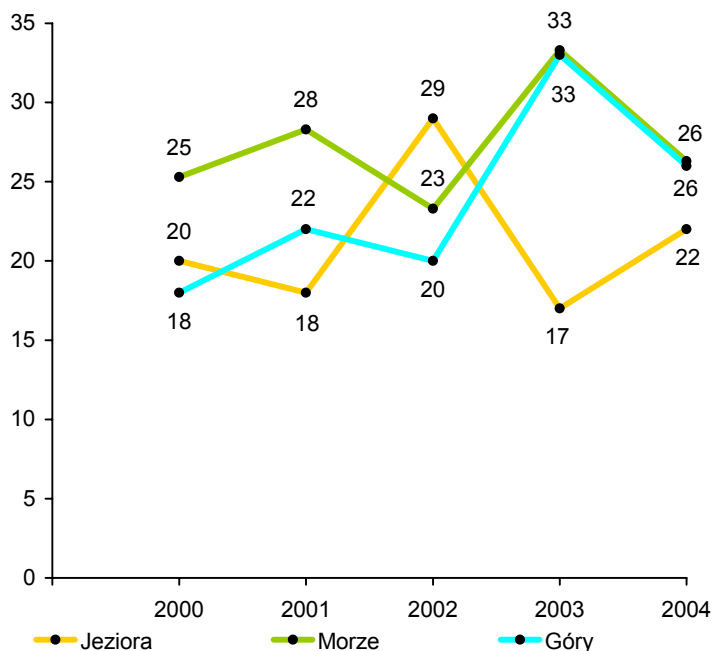
W 2004 roku spośród osób w wieku 15-19 lat uczestniczących w wyjazdach na 5 i więcej dni w przybliżeniu co czwarta wyjechała nad morze, również co czwarta w góry, co piąta nad jeziora. Dla 21% młodzieży wyjazdy długookresowe to wyjazdy do miasta, dla jednej czwartej – wyjazdy na inne tereny, poza głównymi turystycznymi regionami kraju. Im mniejsza miejscowość zamieszkania badanych, tym częstsze wyjazdy do miast i im większa miejscowość zamieszkania, tym częstsze wyjazdy na inne wspomniane tereny.

**Rys. 14. Uczestnictwo młodzieży w krajowych wyjazdach długookresowych w 2004 roku według kierunków wyjazdów (%)**



Źródło: badania Instytut Turystyki.

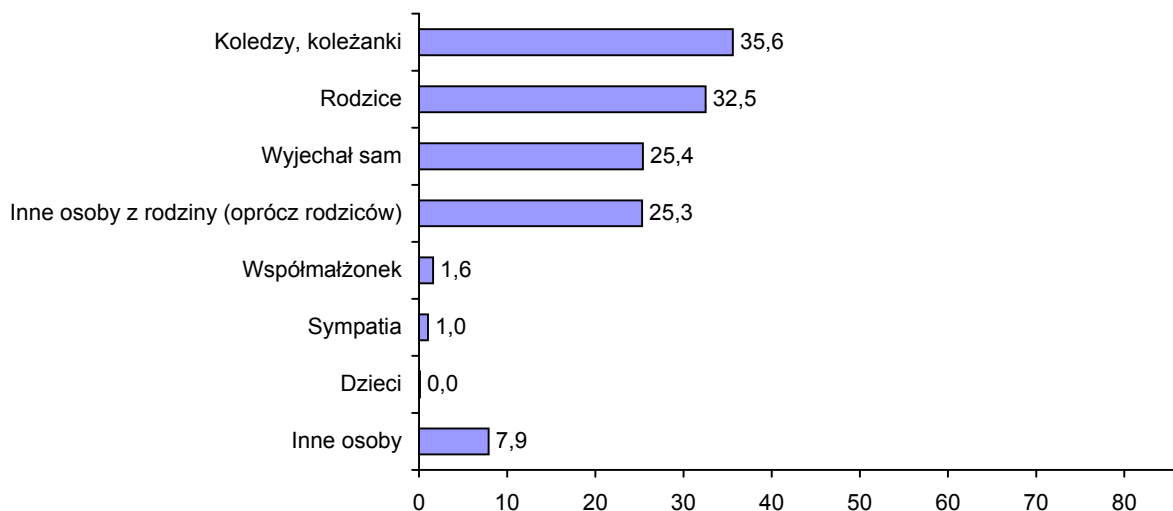
**Rys. 15. Uczestnictwo młodzieży w krajowych wyjazdach długookresowych według głównych regionów turystycznych w latach 2000-2004 (%)**



Źródło: badania Instytutu Turystyki.

### 3.7. Osoby towarzyszące podczas podróży

**Rys. 16. Uczestnictwo młodzieży w krajowych wyjazdach długookresowych w 2004 r. według osób towarzyszących w % (z kim wyjechał?)**



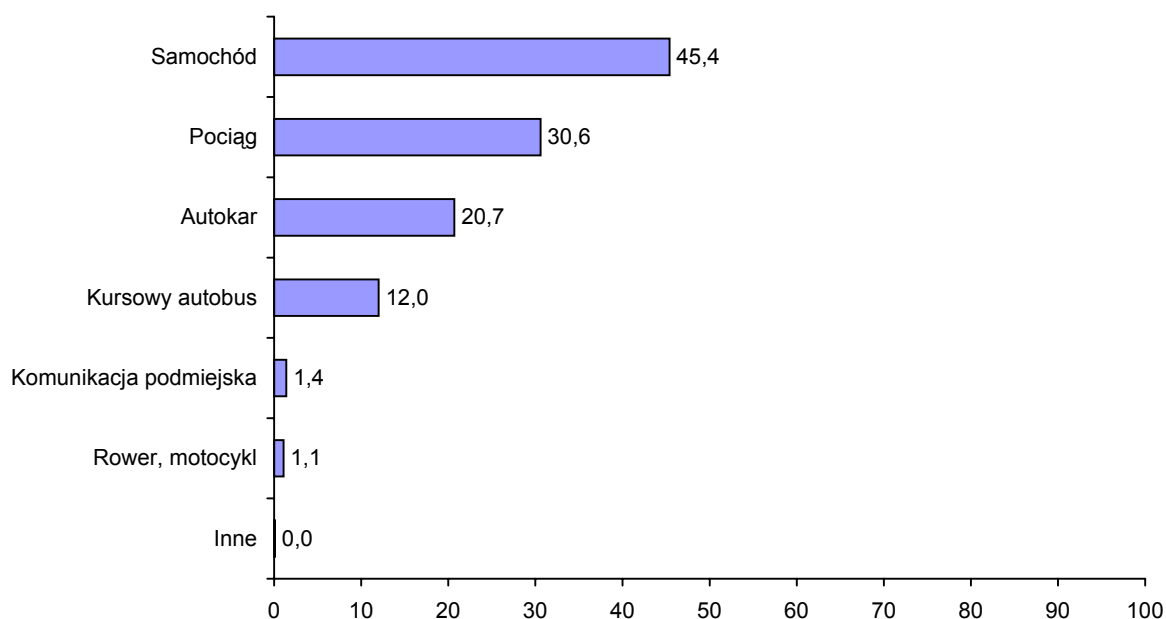
Źródło: badania Instytutu Turystyki.

Struktura wyjazdów młodzieży na 5 i więcej dni według osób towarzyszących jest od kilku lat podobna. W 2004 roku młodzież najczęściej wyjeżdżała z rówieśnikami (36%) i z rodzicami (33%). Co czwarta osoba wyjechała bez osób towarzyszących i również co czwarta

z innymi osobami z rodziny (oprócz rodziców, współmałżonka i dzieci). W 2004 roku nieco częściej niż rok wcześniej wyjeżdżano z rodzicami.

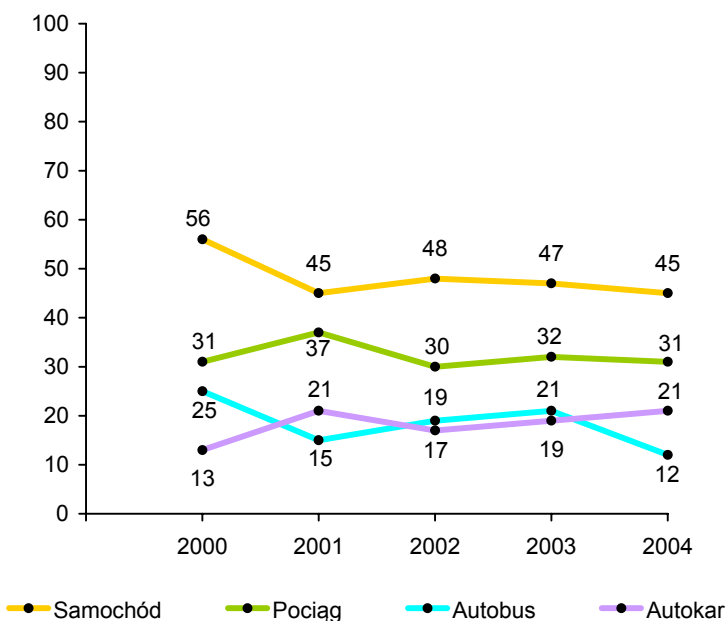
### 3.8. Środki transportu

**Rys. 17. Uczestnictwo młodzieży w krajowych wyjazdach długookresowych w 2004 r. według środków transportu (%)**



Źródło: badania Instytutu Turystyki.

**Rys. 18. Uczestnictwo młodzieży w krajowych wyjazdach długookresowych według głównych środków transportu w latach 2000-2004 (%)**



Źródło: badania Instytutu Turystyki.

Podobnie jak ogół Polaków w wieku 15 i więcej lat (66%), podczas podróży długookresowych młodzież najczęściej podróżowała samochodem (45%). Częściej niż ogół Polaków korzystała z pociągu (31% – o 10 pkt. proc. więcej) i kursowego autobusu (12% – o 3 pkt. więcej). Z autokaru młodzież korzystała podobnie często jak ogół Polaków (21%).

### 3.9. Sposoby spędzania czasu podczas podróży długookresowych

W ostatnich dwóch latach obserwujemy znaczny wzrost zainteresowania młodzieży aktywnymi formami spędzania czasu podczas podróży turystycznych. Wśród wyjeżdżających na 5 i więcej dni 39% deklaruje udział w zajęciach wpływających na poprawę kondycji fizycznej: sportowo-rekreacyjnych lub długich wycieczkach (w 2002 r. – 35%; w 2003 r. – 37%). Turystykę kwalifikowaną uprawiało 16% wyjeżdżającej młodzieży (w 2002 r. – 12%; w 2003 r. – 16%); parki narodowe lub krajobrazowe również odwiedziło 16% (w 2002 r. – 5%; w 2003 r. – 20%); muzea i zabytki zwiedzało 13% (w 2002 r. – 10%; w 2003 r. – 15%). Niemniej, najczęstsze formy spędzania czasu podczas podróży długookresowych pozostają od lat te same: spokojny wypoczynek i krótkie spacery (60%) oraz życie towarzyskie i rozrywki (55%), chociaż odsetki wskazujących na te zachowania są mniejsze niż w ostatnich latach.

**Tab. XII. Sposoby spędzania czasu przez młodzież podczas podróży długookresowych w 2004 r.**

Sposoby spędzania czasu	%
1. Spokojny wypoczynek, krótkie spacery	60
2. Poświęcanie czasu życiu towarzyskiemu i rozrywkom	55
3. Poprawa kondycji fizycznej: gimnastyka, zajęcia fitness, dłuższe spacery i wycieczki, pływanie, gry sportowe	39
4. Słuchanie radia, oglądanie telewizji	27
5. Turystyka kwalifikowana (np. żeglarstwo, kajakerstwo, wspinaczki górskie, jazda konna)	16
6. Odwiedzanie parków narodowych lub krajobrazowych	16
7. Zwiedzanie muzeów, skansenów, zabytków	13
8. Przebywanie w ciszy, spokoju, z dala od ludzi	12
9. Chodzenie do kawiarni, restauracji	12
10. Ulubione zajęcia hobbystyczne (wędkarstwo, fotografowanie, zbieranie grzybów)	9
11. Udział w przedstawieniach teatralnych, koncertach, seansach filmowych	7
12. Czytanie	6
13. Zdobywanie wiedzy i umiejętności (np. nauka języków obcych)	3
14. Odwiedzanie miejsc kultu religijnego	2
15. Zabiegi lecznicze, sanatoryjne, kuracja klimatyczna	2
16. Narciarstwo	1
17. Specjalistyczne zabiegi rehabilitacyjne związane z inwalidztwem	–
18. Inne	18

Źródło: badania Instytutu Turystyki.

Z porównania wakacyjnych zachowań młodzieży i ogółu Polaków w wieku 15 i więcej lat wynika, że młodzież częściej poświęca czas na zajęcia podnoszące kondycję fizyczną (różnica

między odsetkami wynosi 18 pkt.), słuchanie radia i oglądanie telewizji (różnica 15 pkt.), życie towarzyskie i rozrywki (12 pkt.), uprawianie turystyki kwalifikowanej (7), chodzenie do teatru, kina i na koncerty (4) oraz odwiedzanie parków narodowych i krajobrazowych (1 pkt. proc.).

## **4. Uczestnictwo młodzieży w krajowych wyjazdach krótkookresowych**

### **4.1. Poziom uczestnictwa**

W 2004 roku w wyjazdach krótkookresowych uczestniczyło 33% młodzieży, czyli o 9 punktów procentowych mniej niż w poprzednim roku. Na jedną osobę przypadało średnio 3,1 podróży (w 2003 r. – 2,5). Jedna podróż obejmowała średnio 1,9 noclegu (w 2003 r. – również 1,9). Osoby w wieku 15-19 lat odbyły 3,2 mln podróży (podobnie jak w 2003 r.), podczas których skorzystały z 6,1 mln noclegów (podobnie jak w 2003 r.). Uczestnictwo młodzieży w wyjazdach krótkookresowych, tak jak w poprzednich latach, było niższe niż w długookresowych.

Uczestnictwo młodzieży w wyjazdach na 2-4 dni najbardziej różnicują: sytuacja materialna i płeć. Im lepsza sytuacja materialna, tym wyższy poziom uczestnictwa w wyjazdach krótkookresowych: od 42% w odniesieniu do młodzieży z rodzin dobrze sytuowanych do 28% w odniesieniu do młodzieży w nie najlepszej sytuacji materialnej. Częściej wyjeżdżają dziewczęta (38%) niż chłopcy (29%). Również im większa miejscowość zamieszkania, tym częstszy udział w wyjazdach krótkookresowych: od 36% wśród młodzieży z dużych miast do 31% wśród młodzieży wiejskiej.

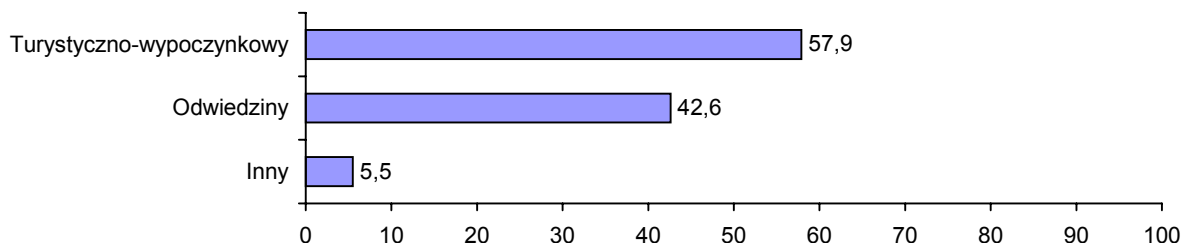
### **4.2. Cele wyjazdów**

Od 2003 roku na 2-4 dni młodzież częściej wyjeżdża w celach turystyczno-wypoczynkowych niż w odwiedziny do krewnych lub znajomych. W 2004 roku, podobnie jak rok wcześniej, typowo turystyczne cele wyjazdów wskazało 58% uczestników wyjazdów na krótko; w odwiedziny wyjechało 43% badanych (wzrost o 4 pkt. proc.). Im większa miejscowość zamieszkania i im lepsza sytuacja materialna, tym częstsze krótkookresowe wyjazdy w celach turystyczno-wypoczynkowych.

W celach turystyczno-wypoczynkowych najczęściej wyjeżdżają osoby z dużych miast (74%) oraz w dobrej sytuacji materialnej (72%), najrzadziej zaś – młodzież z rodzin w nie najlepszej sytuacji materialnej (49%) oraz zamieszkała na wsi (50%). W odwiedziny na 2-4 dni najczęściej wyjeżdżają osoby w wieku 15-17 lat (54%) oraz młodzież z rodzin będących w średniej i nie najlepszej sytuacji materialnej (51%).

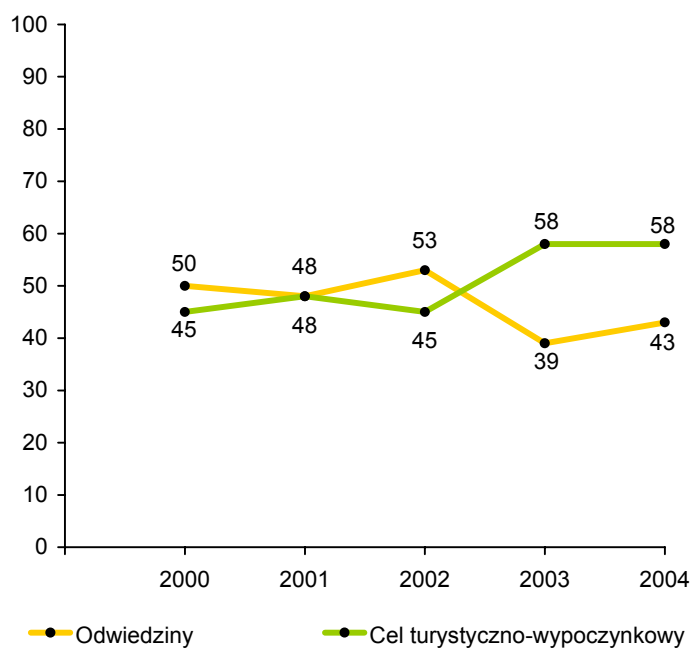
W porównaniu z całą populacją Polaków, w celach turystyczno-wypoczynkowych wyjeżdża większy odsetek młodzieży, mniejszy zaś – w pozostałych celach.

**Rys. 19. Uczestnictwo młodzieży w krajowych wyjazdach krótkookresowych w 2004 r. według głównych celów (%)**



Źródło: badania Instytutu Turystyki.

**Rys. 20. Uczestnictwo młodzieży w krajowych wyjazdach krótkookresowych w latach 2000-2004 według głównych celów (%)**



Źródło: badania Instytutu Turystyki.

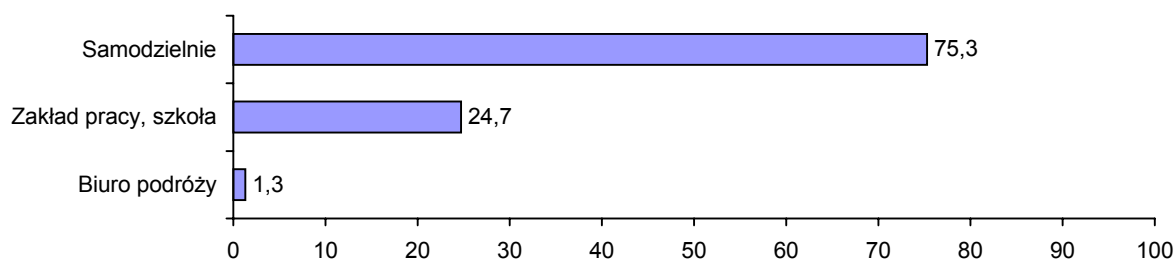
### 4.3. Formy organizacyjne wyjazdów

Podobnie jak przy podróżach długookresowych, młodzież wyjeżdżająca na 2-4 dni najczęściej organizuje wyjazdy samodzielnie. W 2004 roku trzy czwarte osób w wieku 15-19 lat wyjeżdżających na 2-4 dni uczestniczyło w wyjazdach organizowanych samodzielnie, jedna czwarta – w wyjazdach organizowanych przez szkoły, zakłady pracy i inne organizacje. Z biurem podróży na krótko wyjechało 1% młodzieży. W porównaniu z poprzednim rokiem, który był wyjątkowy pod



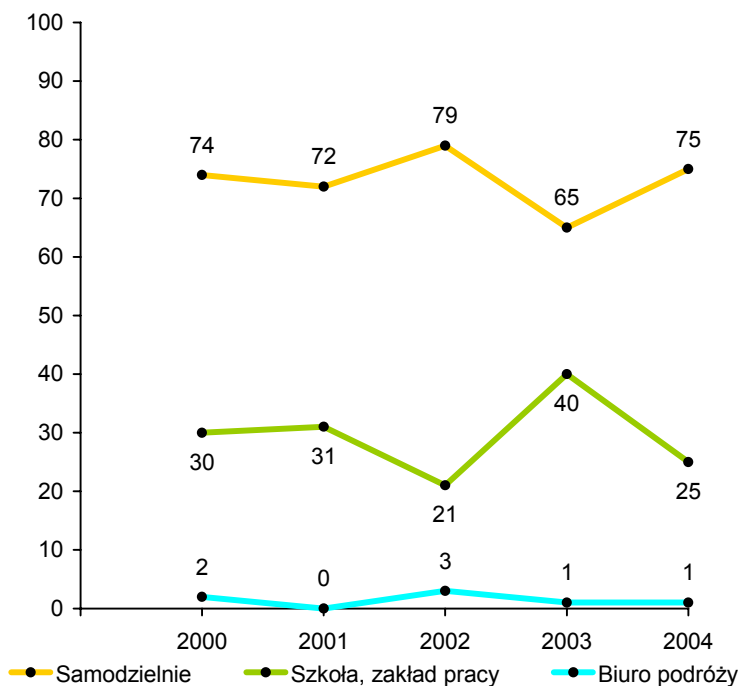
względem struktury uczestnictwa młodzieży w wyjazdach na 2-4 dni według form organizacyjnych (znaczny odsetek uczestniczących w wyjazdach zorganizowanych i mniejszy niż w poprzednich latach udział w wyjazdach organizowanych samodzielnie), obserwujemy wzrost odsetka uczestników wyjazdów organizowanych we własnym zakresie i spadek liczby klientów instytucji organizujących wycieczki, rajdy i inne zorganizowane formy wyjazdów. W porównaniu z ogółem Polaków, młodzież w większym stopniu korzystała z zorganizowanych form wyjazdów krótkookresowych (prawie dwukrotnie większy odsetek uczestniczących w wyjazdach organizowanych przez szkoły, zakłady pracy i organizacje społeczne) i rzadziej brała udział w wyjazdach organizowanych samodzielnie (odsetek wyjeżdżających bez udziału pośredników mniejszy o 13%).

**Rys. 21. Uczestnictwo młodzieży w krajowych wyjazdach krótkookresowych w 2004 r. według form organizacyjnych (%)**



Źródło: badania Instytutu Turystyki.

**Rys. 22. Uczestnictwo młodzieży w krajowych wyjazdach krótkookresowych w latach 2000-2004 według form organizacyjnych (%)**

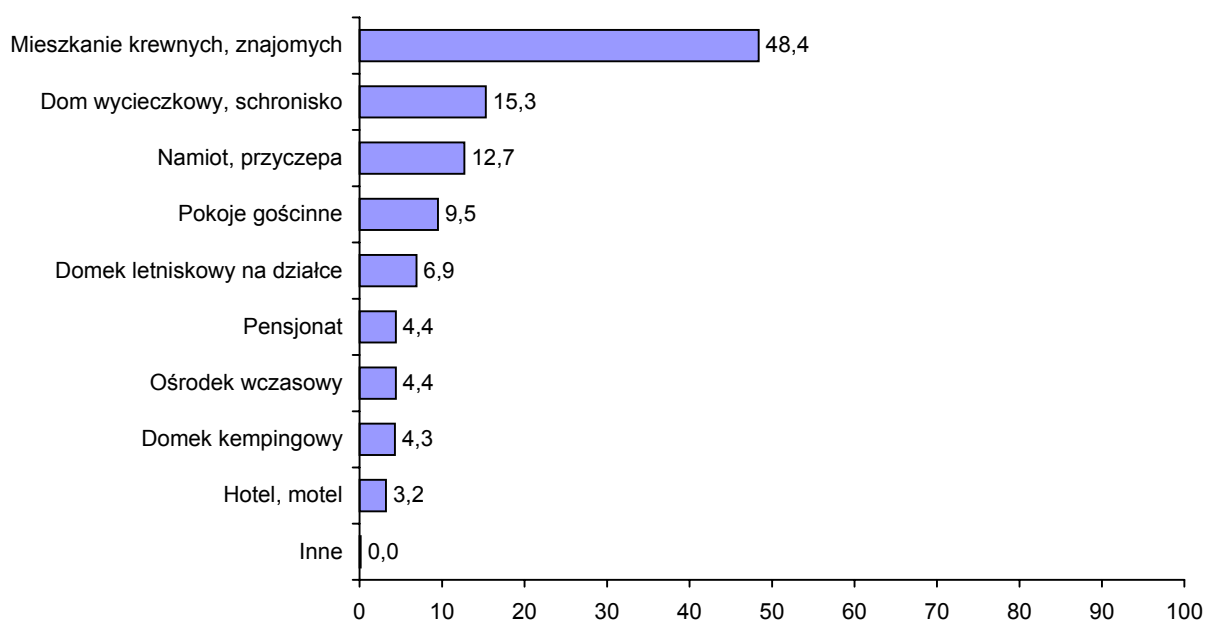


Źródło: badania Instytutu Turystyki.

W 2004 roku na 2-4 dni z biurem podróży najczęściej wyjeżdżała młodzież z miast liczących do 100 tys. mieszkańców (4%). W wyjazdach zorganizowanych przez inne instytucje najczęściej uczestniczyły osoby dobrze sytuowane (35%) i młodzież wiejska (34%), najrzadziej – mieszkańcy dużych miast (9%) i określający swoją sytuację materialną jako złą (9%). Im większa miejscowość zamieszkania i lepsza sytuacja materialna, tym częstszy udział w wyjazdach organizowanych samodzielnie.

#### 4.4. Rodzaje zakwaterowania

**Rys. 23. Uczestnictwo młodzieży w krajowych wyjazdach krótkookresowych w 2004 roku według rodzajów zakwaterowania (%)**



Źródło: badania Instytutu Turystyki.

Podobnie jak podczas podróży długookresowych, wyjeżdżając na krótki okres młodzież w największym stopniu korzysta z noclegu u krewnych lub znajomych (48%). Z różnego rodzaju bazy hotelowej (zarówno o wysokim, jak niskim standardzie) korzystało 23%. Dość popularną formą są wyjazdy pod namiot (12%). W pokojach gościnnych mieszkało 10%, a w ośrodkach wczasowych – 4% młodzieży wyjeżdżającej na 2-4 dni. Z zakwaterowania u rodziny młodzież korzystała rzadziej niż ogół Polaków (odsetek o 12 pkt. mniejszy), częściej zaś z noclegu w domu wycieczkowym lub schronisku (odsetek większy o 11 pkt.) i na kempingu (odsetek większy o 9 pkt.).

**Tab. XIII. Uczestnictwo młodzieży w krajowych wyjazdach krótkookresowych w latach 2000-2004 według rodzajów zakwaterowania (%)**

Rodzaj zakwaterowania	2000	2001	2002	2003	2004
Mieszkanie krewnych lub znajomych	56	52	58	39	48
Hotel, pensjonat, schronisko	16	20	21	32	23
Kemping	16	13	11	20	17
Pokoje gościnne	5	5	6	8	10
Domek letniskowy na działce	3	2	4	2	7
Ośrodek wczasowy	7	8	5	3	4

Źródło: badania Instytutu Turystyki.

Z zakwaterowania u krewnych lub znajomych podczas podróży krótkookresowych najczęściej korzystały te kategorie osób, które jako cel wyjazdów wskazują odwiedziny: osoby w wieku 15-17 lat (66%) oraz określające swoją sytuację materialną jako średnią (56%). Pod namiot częściej wyjeżdżała młodzież z rodzin niezamożnych (30%) niż takich, którym dobrze się powodzi (26%); częściej z dużych miast (22%) niż ze wsi (16%) i mniejszych miast (14%); częściej wyjeżdżali chłopcy (24%) niż dziewczęta (11%), częściej starsi (26%) niż młodsi (7%).

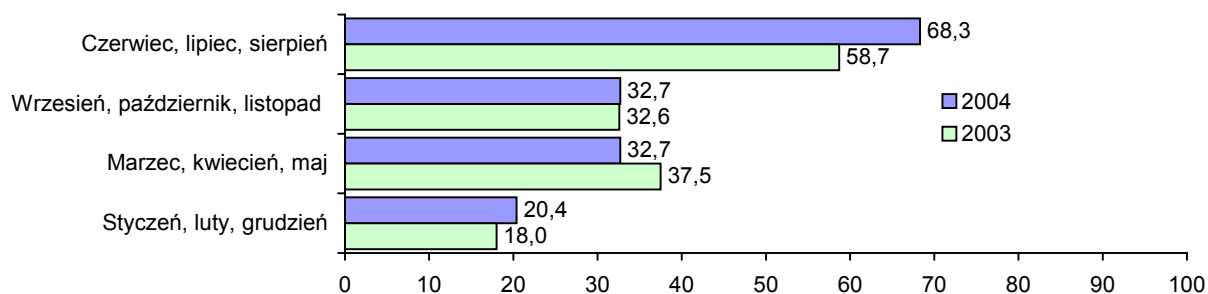
#### 4.5. Terminy wyjazdów

W 2004 roku ponad dwie trzecie (68%) osób w wieku 15-19 lat uczestniczyło w krajowych wyjazdach na 2-4 dni w okresie czerwiec-sierpień; co trzecia osoba wyjechała jesienią (33%) i na wiosnę (33%), co piąta zimą (20%)<sup>6</sup>. Im większa miejscowość zamieszkania i im lepsza sytuacja materialna, tym częstsze wyjazdy wiosną.

W lecie najczęściej wyjeżdżała młodsza część młodzieży, w wieku 15-17 lat (85%), chłopcy (82%) i osoby zamieszkałe w miastach do 100 tys. mieszkańców (78%), na wiosnę – osoby w dobrej sytuacji materialnej (54%) i z dużych miast (46%), jesienią – chłopcy (41%) i osoby w dobrej sytuacji materialnej (35%), zimą – osoby młodsze, w wieku 15-17 lat (32%), w złej sytuacji materialnej (30%) i zamieszkałe na wsi (28%).

<sup>6</sup> Przyjęto, że zima obejmuje styczeń, luty i grudzień, wiosna – marzec, kwiecień i maj, lato – czerwiec, lipiec i sierpień, jesień – wrzesień, październik i listopad.

**Rys. 24. Uczestnictwo młodzieży w krajowych wyjazdach krótkookresowych w latach 2003-2004 według terminów wyjazdów (%)**

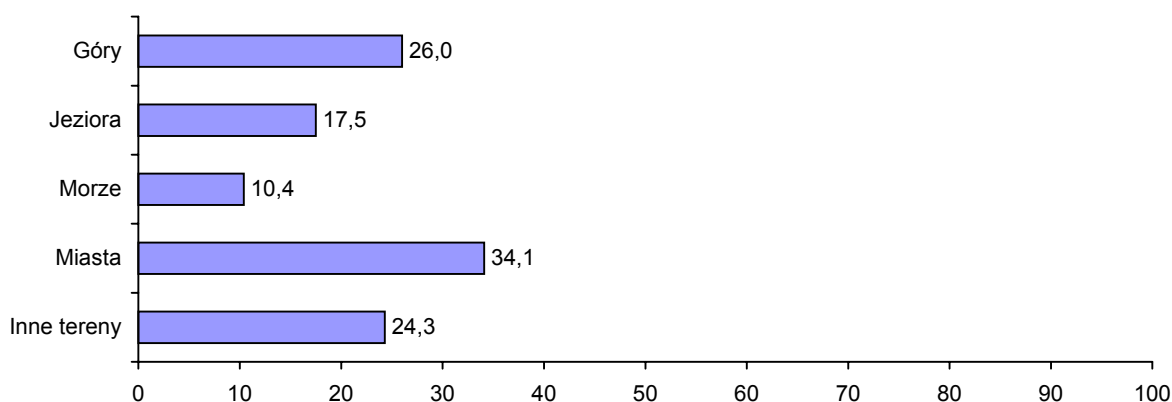


Źródło: badania Instytutu Turystyki.

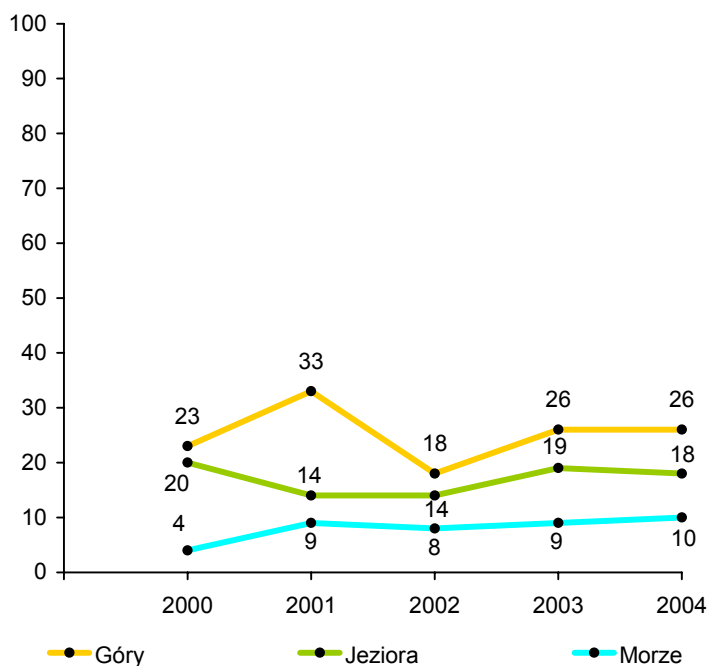
#### 4.6. Kierunki wyjazdów

W 2004 roku spośród osób w wieku 15-19 lat wyjeżdżających na 2-4 dni 26% uczestniczyło w wyjazdach w góry, 18% było nad jeziorami, 10% nad morzem. Dla ponad jednej trzeciej młodzieży wyjazdy krótkookresowe to wyjazdy do miasta, dla jednej czwartej – na inne tereny położone poza głównymi regionami turystycznymi kraju. Im większa miejscowość zamieszkania, tym częstsze wyjazdy nad morze (14% młodzieży z dużych miast i 6% młodzieży wiejskiej). Nad jeziora częściej wyjeżdżała młodzież miejska (21%) niż wiejska (13%). Z kolei młodzież wiejska (28%) częściej niż miejska wyjeżdżała w góry. Im mniejsza miejscowość zamieszkania i gorsza sytuacja materialna, tym częstsze wyjazdy do miast. Obserwujemy również, że im lepsza sytuacja materialna badanych, tym częstsze wyjazdy w góry i nad jeziora.

**Rys. 25. Uczestnictwo młodzieży w krajowych wyjazdach krótkookresowych w 2004 r. według kierunków wyjazdów (%)**

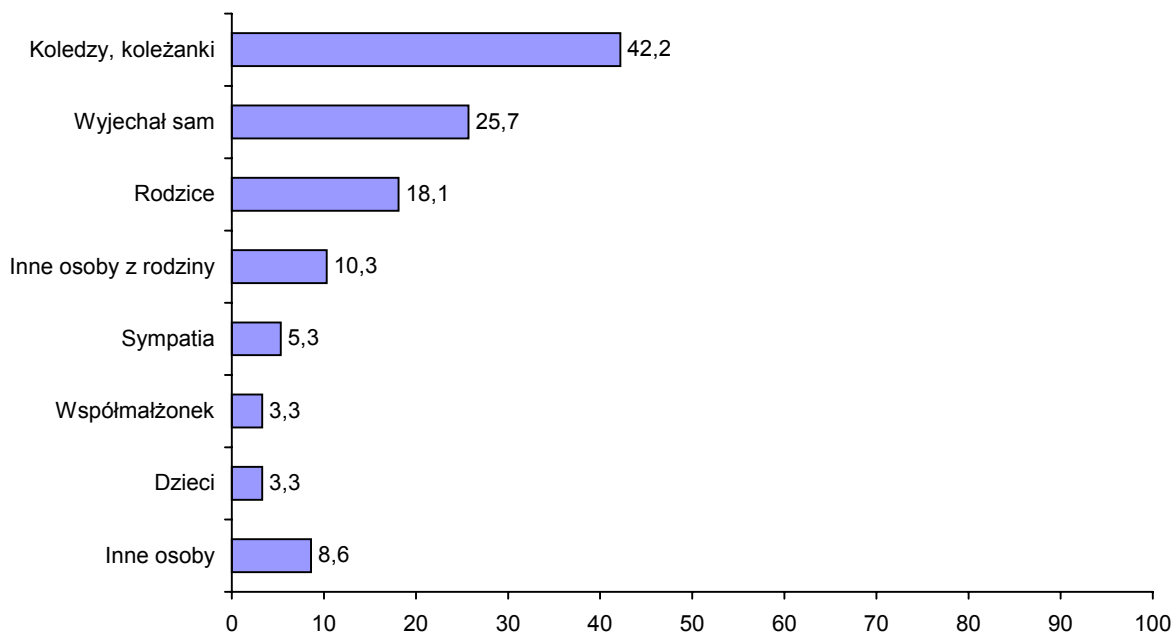


Źródło: badania Instytutu Turystyki.

**Rys. 26. Uczestnictwo młodzieży w krajowych wyjazdach krótkookresowych według głównych regionów turystycznych w latach 2000-2004 (%)**

Źródło: badania Instytutu Turystyki.

#### 4.7. Osoby towarzyszące podczas podróży

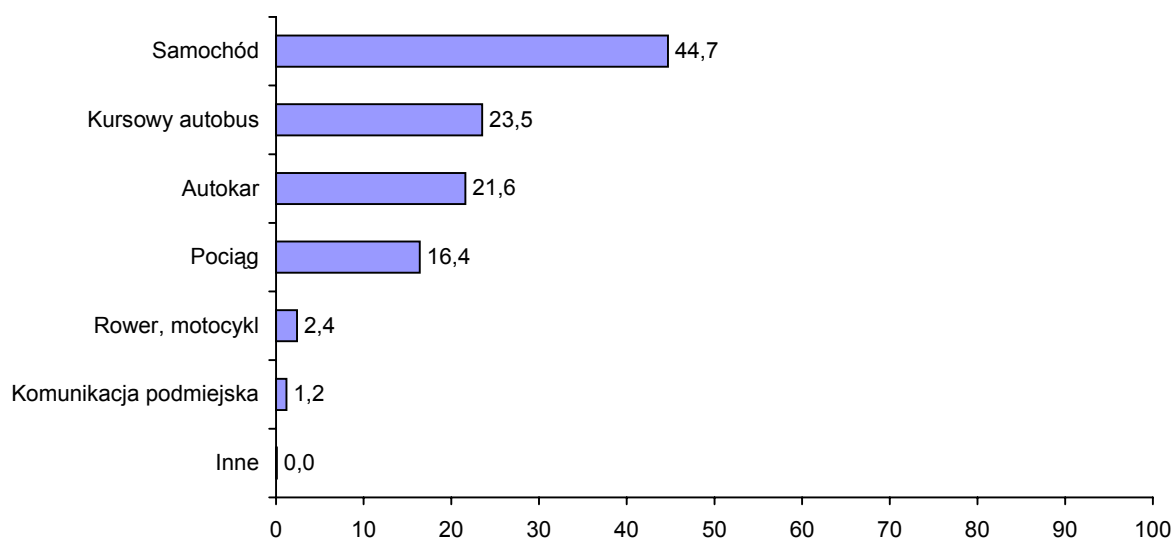
**Rys. 27. Uczestnictwo młodzieży w krajowych wyjazdach krótkookresowych w 2004 r. według osób towarzyszących w % (z kim wyjechał?)**

Źródło: badania Instytutu Turystyki.

Na 2-4 dni młodzież najczęściej wyjeżdża z rówieśnikami (42%) lub bez osób towarzyszących (26%), rzadziej z rodziną (18% wyjeżdżało z rodzicami, 10% – z innymi osobami z rodziny).

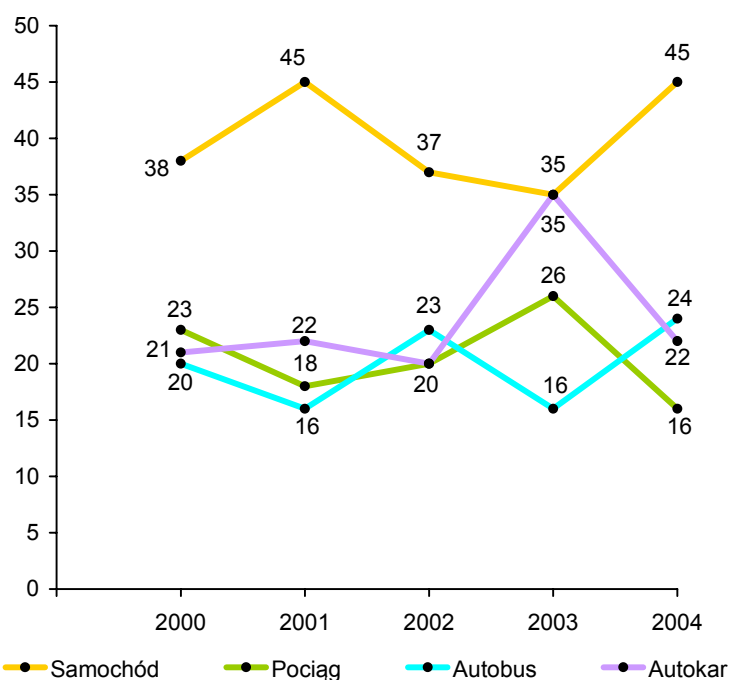
#### 4.8. Środki transportu

**Rys. 28. Uczestnictwo młodzieży w krajowych wyjazdach krótkookresowych w 2004 r. według środków transportu (%)**



Źródło: badania Instytutu Turystyki.

**Rys. 29. Uczestnictwo młodzieży w krajowych wyjazdach krótkookresowych według głównych środków transportu w latach 2000-2004 (%)**



Źródło: badania Instytutu Turystyki.

Podczas wyjazdów na 2-4 dni młodzież najczęściej podróżowała samochodem (45%), ale zdecydowanie rzadziej niż ogół Polaków w wieku od 15 lat wzwyż (63%). Częściej natomiast korzystała z kursowego autobusu (24% – o 8 pkt. więcej), a zwłaszcza z autokaru (22% – o 15 pkt. więcej). Pociągiem młodzież jeździła równie często jak ogół Polaków (20%).

#### 4.9. Sposoby spędzania czasu podczas podróży krótkookresowych

**Tab. XIV. Sposoby spędzania czasu przez młodzież podczas podróży krótkookresowych w 2004 r.**

Sposoby spędzania czasu	%
1. Poświęcanie czasu życia towarzyskiemu, rozrywkom	58
2. Spokojny wypoczynek, krótkie spacery	38
3. Słuchanie radia, oglądanie telewizji	21
4. Zwiedzanie muzeów, skansenów, zabytków	17
5. Poprawa kondycji fizycznej: gimnastyka, zajęcia fitness, dłuższe spacery i wycieczki, pływanie, gry sportowe	16
6. Odwiedzanie parków narodowych lub krajobrazowych	16
7. Chodzenie do kawiarni, restauracji	13
8. Turystyka kwalifikowana (np. żeglarstwo, kajakarstwo, wspinaczki górskie, jazda konna)	12
9. Przebywanie w ciszy, spokoju, z dala od ludzi	9
10. Udział w przedstawieniach teatralnych, koncertach, seansach filmowych	4
11. Odwiedzanie miejsc kultu religijnego	4
12. Ulubione zajęcia hobbystyczne (wędkarstwo, fotografowanie, zbieranie grzybów)	3
13. Zdobywanie wiedzy i umiejętności	2
14. Narciarstwo	1
15. Czytanie	1
16. Inne	21

Źródło: badania Instytutu Turystyki.

W ostatnich dwóch latach podczas podróży krótkookresowych, podobnie jak podczas długookresowych, młodzież spędza czas bardziej aktywnie niż w latach wcześniejszych. Obserwujemy znaczny wzrost zainteresowania turystyką kwalifikowaną. W 2004 roku co ósmy uczestnik wyjazdów na 2-4 dni (12%) deklaruje, że uprawiał żeglarstwo, kajakarstwo, wspinaczki górskie, jazdę konną lub inny rodzaj turystyki kwalifikowanej (w 2002 r. – 4%, w 2003 r. – 7%). O poprawę kondycji podczas podróży krótkookresowych (gimnastyka, zaję-

cia fitness, dłuższe spacery i wycieczki, pływanie, gry sportowe) dba 16% badanej młodzieży (w 2002 r. – 16%, w 2003 r. – 20%). W 2004 roku więcej młodych osób (17%) niż dwa lata wcześniej zwiedzało muzea, skanseny lub zabytki (w 2002 r. – 9%, w 2003 r. – 18%) oraz parki narodowe lub krajobrazowe – 16% (w 2002 r. – 7%, w 2003 r. – 15%). Najczęstsze formy spędzania czasu przez młodzież podczas podróży na 2-4 dni to życie towarzyskie i rozrywki: 58% (w 2002 r. – 53%, w 2003 r. – 57%). Także krótkie spacery, słuchanie radia i oglądanie telewizji to częstsze formy spędzania czasu niż zajęcia sportowo-rekreacyjne i długie wycieczki, zwiedzanie zabytków czy przebywanie wśród przyrody. W porównaniu z całą populacją mieszkańców Polski w wieku 15 i więcej lat, młodzież podczas podróży krótkookresowych częściej oddaje się życiu towarzyskiemu (różnica między odsetkami wynosi 11 pkt.) uczęszcza do kawiarni (różnica 3 pkt.) oraz spędza czas na słuchaniu radia i oglądaniu telewizji (8). Z drugiej zaś strony częściej spędza czas na zajęciach sportowych i rekreacyjnych (8) oraz częściej odwiedza atrakcje przyrodnicze (8), historyczne (8) i uprawia turystykę kwalifikowaną (6 pkt. proc.).

## 5. Uczestnictwo młodzieży w wyjazdach zagranicznych

### 5.1. Poziom uczestnictwa

W 2004 roku w zagranicznych wyjazdach turystycznych (tzn. co najmniej z jednym noclegiem) uczestniczyło, podobnie jak rok wcześniej 14% młodzieży w wieku 15-19 lat. Na jedną osobę przypadło średnio 1,5 podróży (w 2003 r. – 1,7). Jedna podróż obejmowała średnio 10,7 noclegu (w 2003 r. – 7,2). Średnia liczba podróży na osobę była podobna jak dla ogółu wyjeżdżających Polaków, a średnia długość pobytu – mniejsza (dla całej populacji 12,1 noclegu). Szacuje się, że w 2004 roku wyjechało przynajmniej raz za granicę na więcej niż jeden dzień około 400 tys. osób w wieku 15-19 lat. Odbyły one około 650 tys. podróży zagranicznych (w 2003 r. – ok. 700 tys.).

Za granicę częściej wyjeżdżali chłopcy (19%) niż dziewczęta (8%), podobnie często osoby w wieku 15-17 lat (14%) i starsze (13%). W wyjeździe zagranicznym co najmniej z jednym noclegiem uczestniczył co czwarty młody człowiek w wieku 15-19 lat zamieszkały w mieście liczącym powyżej 100 tys. mieszkańców, co szósty zamieszkały w mniejszym mieście i co dwudziesty piąty zamieszkały na wsi. Spośród osób oceniających swoją sytuację materialną jako dobrą za granicę wyjechało 21%, 13% – spośród oceniających swoją sytuację jako średnią i 4% – spośród będących w złej sytuacji materialnej<sup>7</sup>.

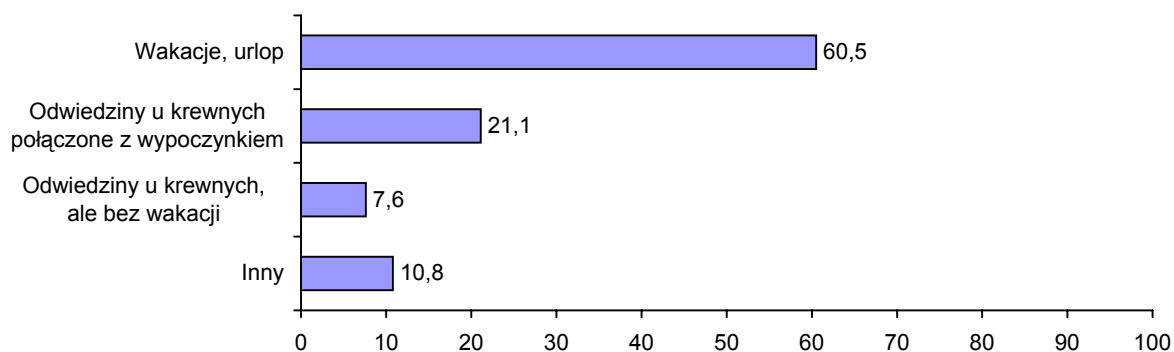
---

<sup>7</sup> Analiza jest ograniczona małą liczbą osób w próbie, które wyjechały za granicę (N=50).



## 5.2. Cele wyjazdów

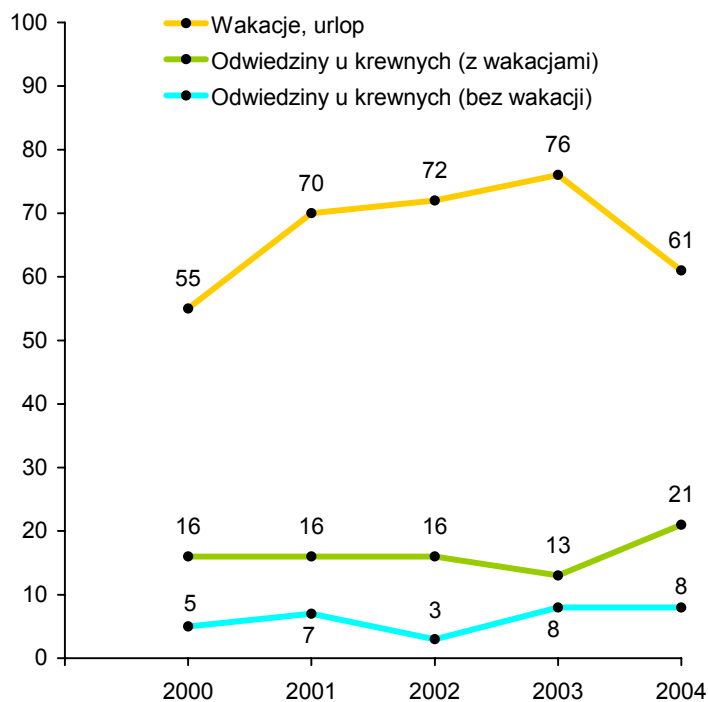
**Rys. 30. Uczestnictwo młodzieży w wyjazdach zagranicznych w 2004 r. według głównych celów (%)**



Źródło: badania Instytutu Turystyki.

W 2004 roku ponad 60% młodzieży wyjeżdżającej za granicę wskazało cele typowo turystyczne. Młodzież zdecydowanie częściej niż ogół Polaków wyjeżdżała w celach typowo turystycznych, również częściej w odwiedziny połączone z wypoczynkiem, rzadziej w odwiedziny o charakterze rodzinnym lub towarzyskim.

**Rys. 31. Uczestnictwo młodzieży w wyjazdach zagranicznych według głównych celów w latach 2000-2004 (%)**



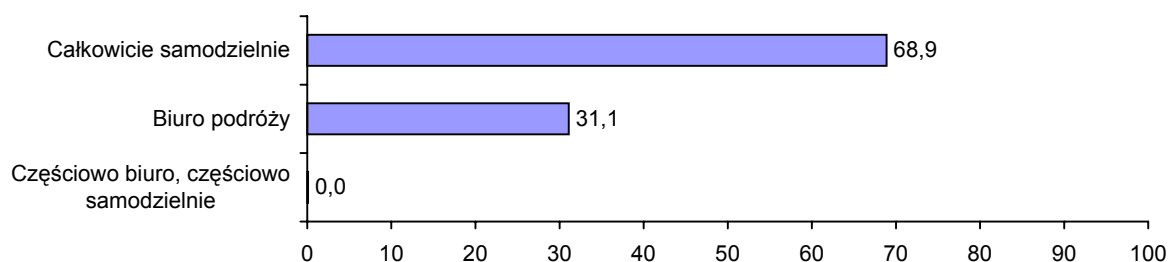
Źródło: badania Instytutu Turystyki.

W latach 2001-2003 obserwujemy wzrost odsetka uczestników podróży zagranicznych w wieku 15-19 lat wyjeżdżających w celach typowo turystycznych (w 2003 roku najwyższy odsetek z całego okresu 2000-2004), w 2004 roku nastąpił gwałtowny spadek wyjazdów młodzieży w takim celu. O 8 pkt. proc. notujemy zarazem wzrost odsetka odwiedzin u krewnych lub znajomych, połączonych z wakacjami (do 21% – najwyższy odsetek w całym okresie 2000-2004).

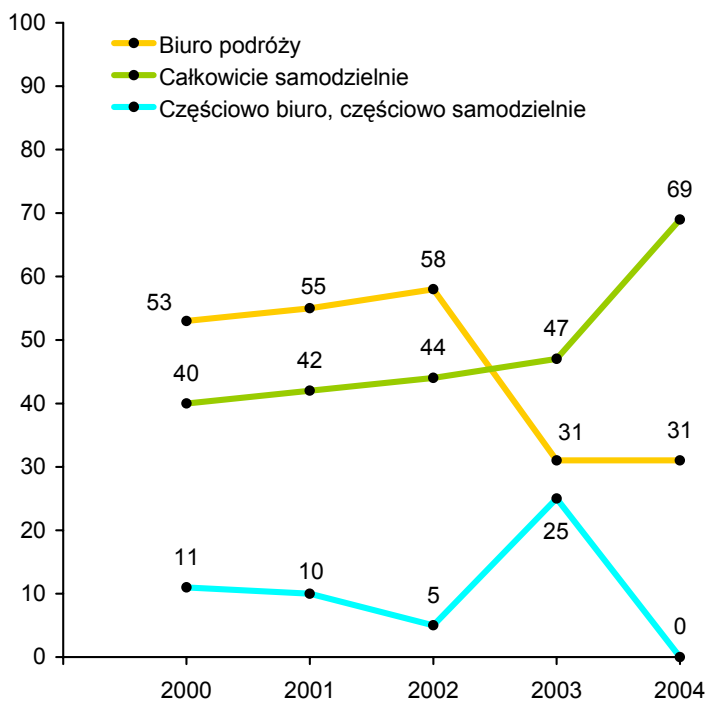
### 5.3. Formy organizacyjne

W 2004 roku 31% uczestników wyjazdów zagranicznych w wieku 15-19 lat wyjeżdżało na wycieczki zorganizowane przez biuro podróży, a 69% uczestniczyło w wyjazdach organizowanych bez pośredników (wzrost o 22 pkt.). W ostatnich dwóch latach w strukturze wyjazdów zagranicznych młodzieży według form organizacyjnych nastąpiła zasadnicza zmiana. W latach 2000-2002 dominowały wyjazdy organizowane przez biuro podróży. W 2003 roku odsetek uczestniczących w wyjazdach organizowanych bez pośredników (47%) przekroczył odsetek uczestniczących w wyjazdach organizowanych przez biura podróży. W 2004 roku tendencja ta się wzmocniła: nastąpił gwałtowny wzrost liczby uczestników wyjazdów organizowanych we własnym zakresie (69%). Tym samym struktura zagranicznych wyjazdów młodzieży według form organizacyjnych stała się podobna do struktury wyjazdów ogółu Polaków. W latach 2000-2002, inaczej niż w odniesieniu do wyjazdów całej populacji Polaków, wśród młodzieży dominowały wyjazdy z biurem podróży.

**Rys. 32. Uczestnictwo młodzieży w wyjazdach zagranicznych w 2004 r. według form organizacyjnych (%)**



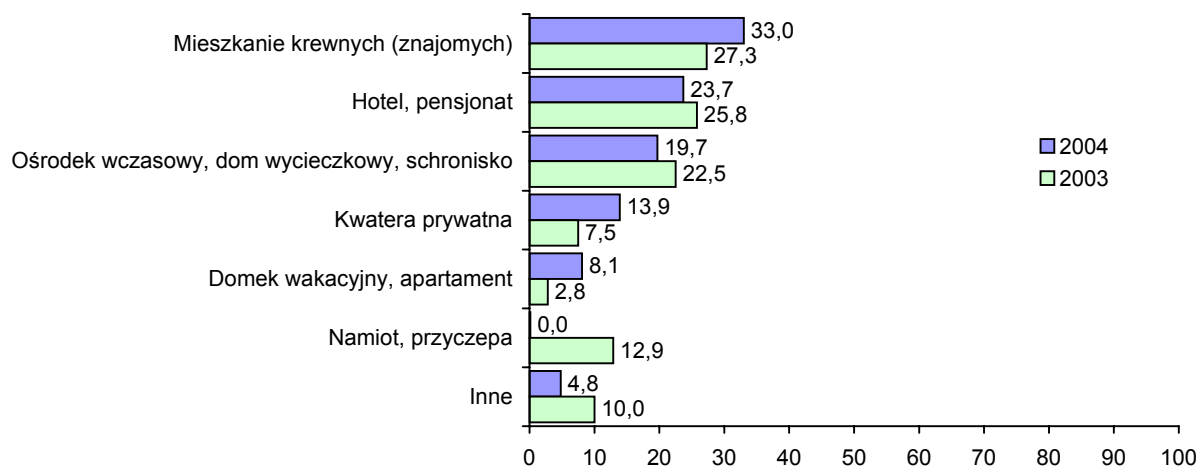
Źródło: badania Instytutu Turystyki.

**Rys. 33. Uczestnictwo młodzieży w wyjazdach zagranicznych według form organizacyjnych w latach 2000-2004 (%)**

Źródło: badania Instytutu Turystyki.

#### 5.4. Rodzaje zakwaterowania

Za granicą młodzież najczęściej korzystała z zakwaterowania w domu krewnych lub znajomych, hotelu lub pensjonacie oraz ośrodka wczasowym.

**Rys. 34. Uczestnictwo młodzieży w wyjazdach zagranicznych w latach 2003-2004 według rodzajów zakwaterowania (%)**

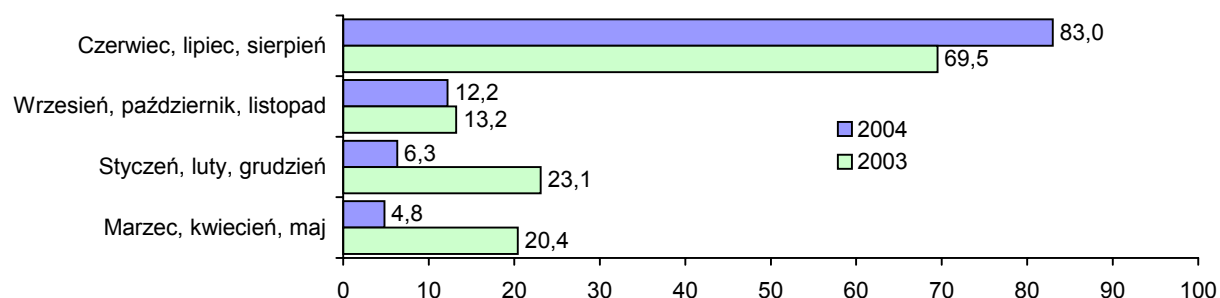
Źródło: badania Instytutu Turystyki.

Młodzież częściej niż ogół Polaków korzystała z ośrodków wczasowych, domów wycieczkowych, schronisk, domów wakacyjnych i apartamentów, rzadziej natomiast z noclegu w hotelu, pensjonacie, u krewnych lub znajomych, w kwaterze prywatnej i na kempingu.

W porównaniu z 2003 rokiem młodzież częściej korzystała z kwater prywatnych (wzrost o 6 pkt. proc.), mieszkania krewnych lub znajomych (o 6 pkt.) i domu wakacyjnego (o 5 pkt.), rzadziej zaś z namiotu (spadek o 13 pkt. proc.), hotelu (o 3 pkt.) oraz ośrodków wczasowych, domów wycieczkowych i schronisk (o 3 pkt.).

## 5.5. Terminy wyjazdów

**Rys. 35. Uczestnictwo młodzieży w wyjazdach zagranicznych w latach 2003-2004 według terminów wyjazdów (%)**



Źródło: badania Instytutu Turystyki.

Młodzież częściej niż ogół Polaków wyjeżdżała za granicę w lecie, rzadziej w pozostałych porach roku, zwłaszcza zimą i jesienią. W 2004 roku w porównaniu z rokiem poprzednim większy odsetek osób w wieku 15-19 lat wyjechał latem, mniejszy – wiosną i zimą.

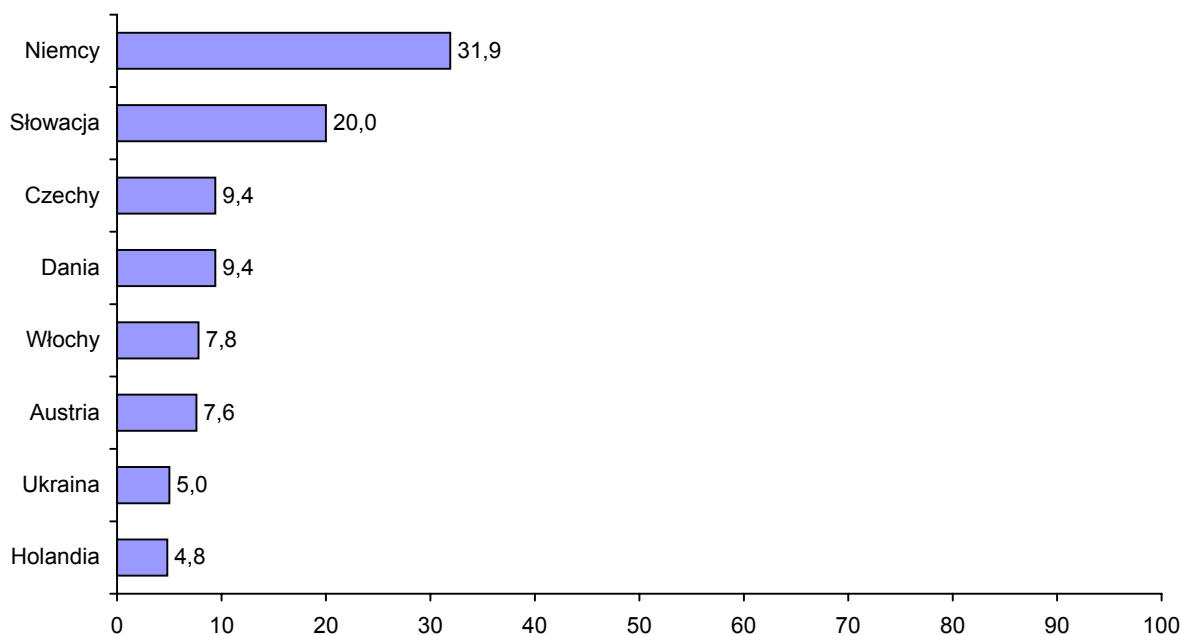
## 5.6. Kierunki wyjazdów

W 2004 roku najwięcej osób w wieku 15-19 lat odwiedziło Niemcy: 32% spośród wyjeżdżających za granicę.

400 tys. młodych Polaków wyjeżdżających za granicę odbyło 650 tys. podróży. Podczas tych podróży najczęściej odwiedzali Niemcy (170 tys. wizyt), Słowację (80 tys.) i Czechy (60 tys.).

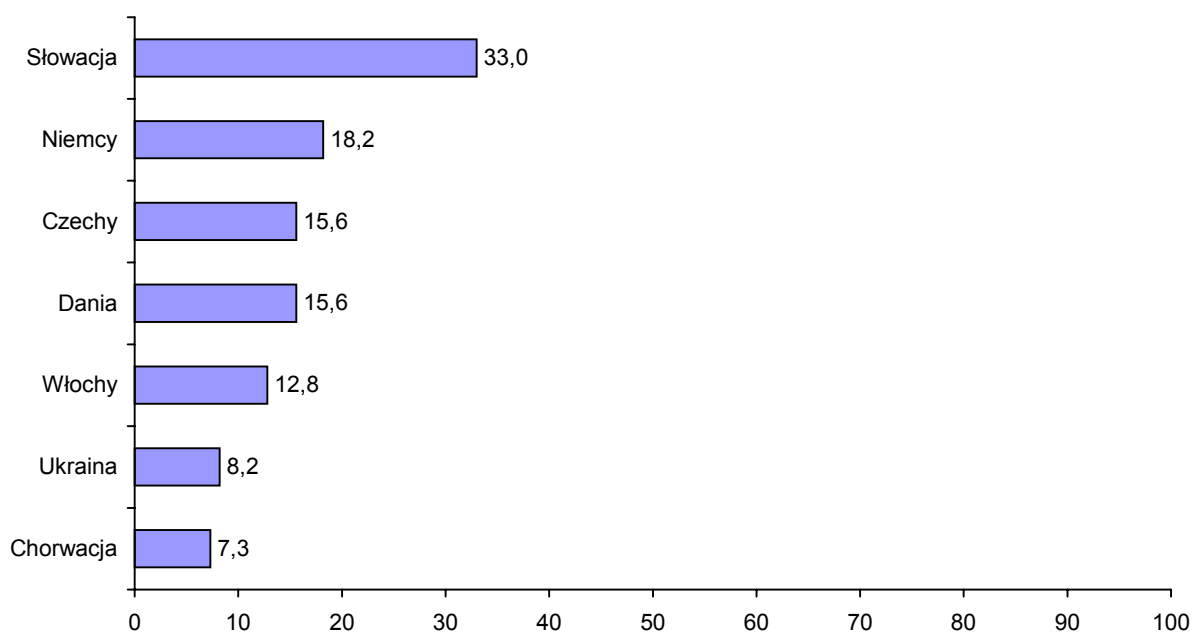
W celach typowo turystycznych Polacy najczęściej odwiedzali Słowację (33% uczestników podróży zagranicznych wskazujących na turystyczny cel wyjazdu), a następnie Niemcy (18%), Czechy (16%), Danię (16%) i Włochy (13%).

**Rys. 36. Uczestnictwo młodzieży w wyjazdach zagranicznych w 2004 r. według głównych odwiedzanych krajów (%)**



Źródło: badania Instytutu Turystyki.

**Rys. 37. Uczestnictwo młodzieży w wyjazdach zagranicznych w celach typowo turystycznych w 2004 r. według głównych odwiedzanych krajów (%)**

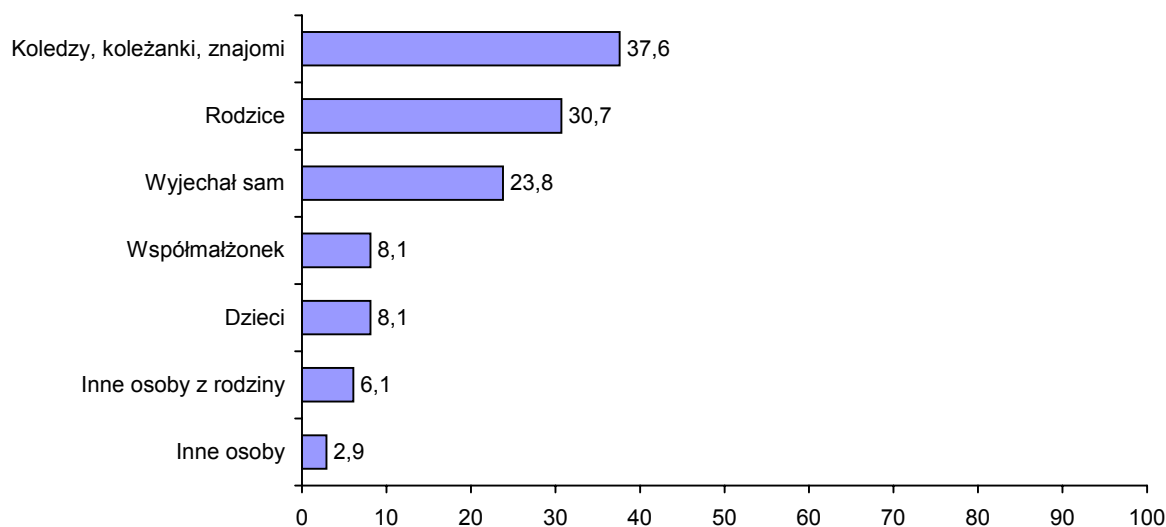


Źródło: badania Instytutu Turystyki.

### 5.7. Osoby towarzyszące podczas podróży

Młodzież wyjeżdża za granicę głównie z rówieśnikami i rodzicami. Uczestnikom wyjazdów organizowanych przez biuro podróży towarzyszą głównie koleżanki i koledzy: w 2004 roku – dwie trzecie; uczestnikom wyjazdów organizowanych samodzielnie – rodzice: w 2004 roku – 40%.

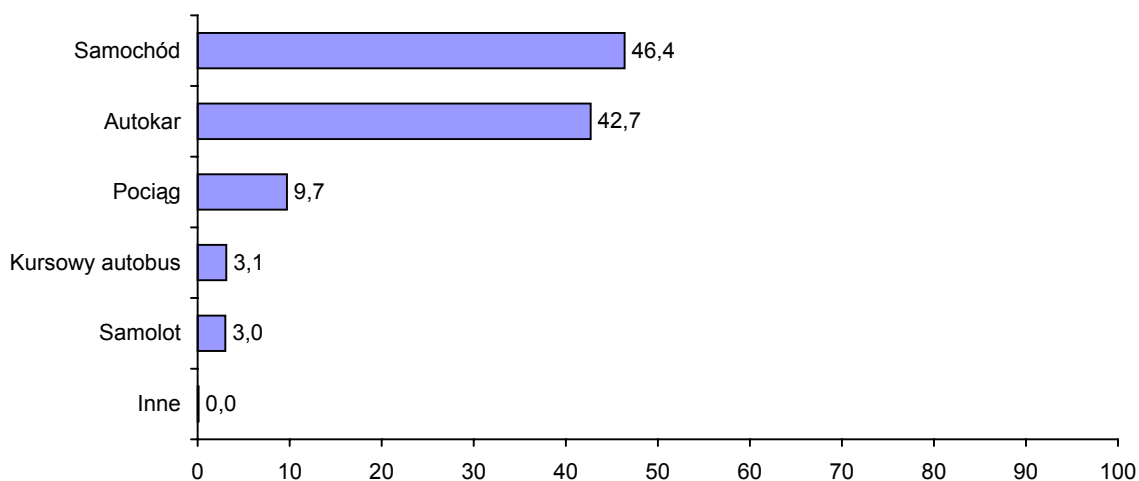
**Rys. 38. Uczestnictwo młodzieży w wyjazdach zagranicznych w 2004 r. według osób towarzyszących w % (z kim wyjechał?)**



Źródło: badania Instytutu Turystyki.

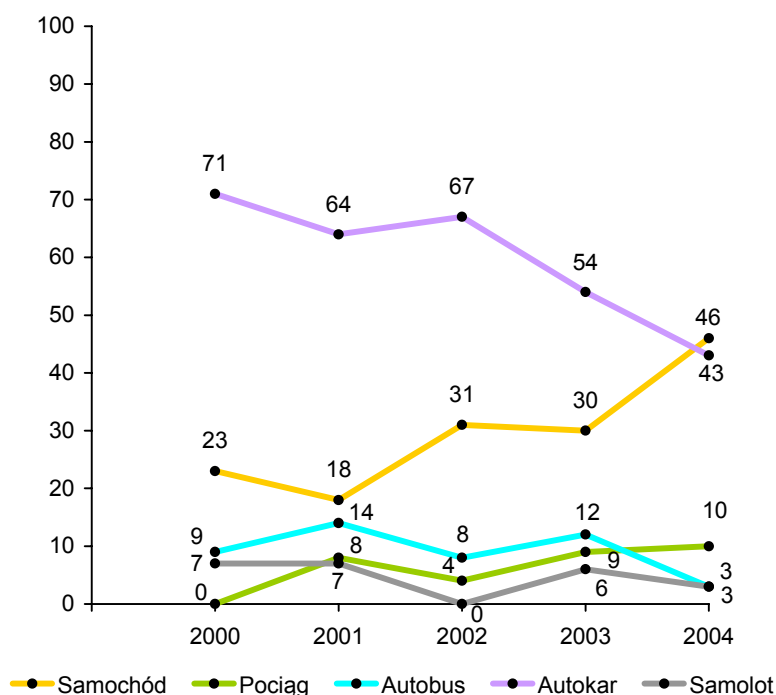
### 5.8. Środki transportu

**Rys. 39. Uczestnictwo młodzieży w wyjazdach zagranicznych w 2004 r. według środków transportu (%)**



Źródło: badania Instytutu Turystyki.

**Rys. 40. Uczestnictwo młodzieży w wyjazdach zagranicznych według głównych środków transportu w latach 2000-2004 (%)**



Źródło: badania Instytutu Turystyki.

W latach 2000-2003 młodzież podróżowała za granicę głównie autokarem. W 2004 roku wraz ze znacznym wzrostem odsetka uczestniczących w wyjazdach organizowanych we własnym zakresie najpopularniejszym środkiem transportu stał się samochód (46%). Spadł odsetek korzystających z autobusu. Nieznacznie wzrósł odsetek wyjeżdżających pociągiem. Pomimo tych zmian, w porównaniu z ogółem populacji Polaków osoby w wieku 15-19 lat częściej wyjeżdżały autokarem i pociągiem, rzadziej przede wszystkim samolotem, ale również autobusem i samochodem.





# Podsumowanie

## Aktywność turystyczna dzieci w 2004 roku

- W 2004 roku w wyjazdach turystycznych uczestniczyło 46% dzieci w wieku do 14 lat, czyli o 6 punktów procentowych mniej niż poprzednim roku i o osiem punktów mniej niż w 2002 roku. Obserwujemy większy spadek uczestnictwa w krajowych wyjazdach długookresowych niż krótkookresowych. Na co najmniej 5 dni wyjechało w 2004 roku 33% dzieci, czyli o cztery punkty procentowe mniej niż w poprzednich dwóch latach. W wyjazdach na 2-4 dni uczestniczyło 22% dzieci, czyli o dwa punkty procentowe mniej niż w 2003 roku i o pięć punktów mniej niż w 2002. Za granicę wyjechało, podobnie jak w poprzednim roku, 4% dzieci – o dwa punkty procentowe mniej niż w 2002 roku.
- Najczęstszą formą wyjazdów dzieci na co najmniej 5 dni są wyjazdy na rodzinne wczasy: w 2004 roku wypoczywało w ten sposób ponad 40% spośród wyjeżdżających dzieci. Nieco więcej niż co trzecie dziecko wyjechało na wypoczynek do krewnych, nieco więcej niż co czwarte – na kolonie. Głównymi organizatorami wyjazdów kolonijnych są szkoły, zakłady pracy rodziców i wyspecjalizowani organizatorzy. Na kolonie organizowane przez szkoły wyjechały dzieci z 29% gospodarstw domowych, z których wysyłano dzieci na kolonie, a na kolonie organizowane przez zakłady pracy – z 23% gospodarstw. W ciągu ostatnich pięciu lat szkoła utrzymuje się na pozycji najważniejszego organizatora kolonijnych wyjazdów dzieci, spada zaś pod tym względem ranga zakładu pracy rodziców. W ostatnich dwóch latach obserwujemy znaczny wzrost zainteresowania wyjazdami organizowanymi dla dzieci przez biura podróży i innych wyspecjalizowanych organizatorów (w każdym roku skorzystało 23% dzieci wyjeżdżających na 5 dni lub dłużej). Znaczący udział w oferowaniu dzieciom letniego wypoczynku poza miejscem zamieszkania mają organizacje młodzieżowe (w 2004 r. – 16% korzystających) i religijne (w 2004 r. – również 16% korzystających).

- Obserwujemy bardzo duże zróżnicowanie uczestnictwa dzieci w wyjazdach turystycznych ze względu na wielkość miejscowości zamieszkania i sytuację materialną rodziny: im większa miejscowość zamieszkania i im lepsza sytuacja materialna, tym wyższy poziom uczestnictwa w wyjazdach turystycznych. W 2004 roku dzieci z prawie 60% większych gospodarstw domowych ani razu nie wyjechały poza miejsce zamieszkania, a tylko z prawie jednej trzeciej gospodarstw domowych w miastach liczących powyżej 100 tys. mieszkańców. Podobnie nigdzie nie wyjechały dzieci z prawie 60% gospodarstw domowych będących w złej sytuacji materialnej i z niecałej jednej trzeciej gospodarstw w dobrej sytuacji materialnej. Oba te czynniki najbardziej różnicują uczestnictwo dzieci w wyjazdach zagranicznych. Ponadto sytuacja materialna w podobnym stopniu różnicuje uczestnictwo w obu rodzajach wyjazdów krajowych, a miejsce zamieszkania – w krajowych wyjazdach długookresowych. W 2004 roku sytuacja materialna rodziny w większym stopniu różnicuje uczestnictwo dzieci we wszystkich rodzajach wyjazdów turystycznych niż dwa lata wcześniej. Miejsce zamieszkania bardziej różnicuje uczestnictwo w wyjazdach krajowych, mniej zaś – w wyjazdach zagranicznych. Również dostęp dzieci do wyjazdów na kolonie i obozy w 2004 roku w większym stopniu niż dwa lata wcześniej różnicuje sytuacja materialna, w mniejszym zaś miejsce zamieszkania.
- Dzieci z gospodarstw domowych w dużych miastach ponad dwukrotnie częściej uczestniczyły w krajowych wyjazdach długookresowych i 2,5-krotnie częściej w wyjazdach zagranicznych niż dzieci z wiejskich gospodarstw domowych. Z kolei dzieci z rodzin dobrze sytuowanych dwukrotnie częściej uczestniczyły w obu rodzajach wyjazdów krajowych i sześciokrotnie częściej w zagranicznych niż dzieci z gospodarstw domowych w nie najlepszej sytuacji materialnej.

#### Aktywność turystyczna młodzieży w 2004 roku

- Młodzież w wieku 15-19 lat to kategoria wiekowa, która charakteryzuje się najwyższym wskaźnikiem uczestnictwa w wyjazdach turystycznych. W 2004 roku uczestnictwo młodzieży w takich wyjazdach wynosiło 62%: było o trzynaście punktów procentowych niższe niż w roku 2003 i o czternaście punktów niższe niż w roku 2002. Niższe było również uczestnictwo w obu wyróżnionych rodzajach wyjazdów krajowych: w krajowych wyjazdach długookresowych (42% – spadek o 14 pkt.) i krótkookresowych (33% – spadek o 9 pkt.). Uczestnictwo w wyjazdach zagranicznych, podobne jak rok wcześniej (14%), było niższe niż w 2002 roku o 5 punktów procentowych.
- Podobnie jak w wypadku dzieci, uczestnictwo młodzieży w wyjazdach turystycznych jest różnicowane przez wielkość miejscowości zamieszkania i sytuację materialną. Młodzież zamieszkała w miastach liczących powyżej 100 tys. mieszkańców 2,5-krotnie częściej uczestniczyła w krajowych wyjazdach długookresowych i ponad sześciokrotnie

częściej w wyjazdach zagranicznych niż zamieszkała na wsi. Młodzież z rodzin będących w dobrej sytuacji materialnej prawie pięciokrotnie częściej wyjeżdżała w kraju na co najmniej 5 dni i ponad pięciokrotnie częściej za granicę niż młodzież w złej sytuacji materialnej. Uczestnictwo w krajowych wyjazdach krótkookresowych jest zróżnicowane przez oba wymienione czynniki (zwłaszcza miejsce zamieszkania) w znacznie mniejszym stopniu.

- Jako główne przyczyny nieuczestniczenia w wyjazdach turystycznych w 2004 roku najczęściej wskazywano względy ekonomiczne („nie stać mnie na taki wyjazd” – 65%), brak wykształconych potrzeb („nie miałem ochoty, nie jest mi to potrzebne” – 12%) i przyczyny organizacyjne („nie miałem dokąd wyjechać, nie miał mi kto zorganizować wypoczynku” – 12%). W przypadku młodzieży szczególną uwagę zwraca odsetek wskazujących tę drugą przyczynę.
- Główne cele długookresowych wyjazdów młodzieży to turystyka i wypoczynek (66%) oraz odwiedziny u krewnych lub znajomych (31%). W 2004 roku notujemy znacznie większy wzrost odsetka wyjeżdżających w odwiedziny niż wyjeżdżających w celach turystyczno-wypoczynkowych. Obserwujemy, że im lepsza sytuacja materialna i większa miejscowość zamieszkania, tym częstsze wyjazdy w celach turystyczno-wypoczynkowych. W 2004 roku 7% młodzieży (spadek) wyjeżdżającej na 5 i więcej dni skorzystało z oferty biur podróży; 73% (wzrost) uczestniczyło w wyjazdach organizowanych samodzielnie. Spadł odsetek młodzieży uczestniczącej w wyjazdach organizowanych przez szkoły, organizacje społeczne, zakłady pracy itp. (w 2003 r. – 29%; w 2004 r. – 25%). 98% uczestników wyjazdów długookresowych w wieku 15-19 lat wyjechało w lecie (wzrost), 15% w zimie (spadek), 4% na wiosnę (spadek) i 3% na jesieni (spadek). Co czwarty wypoczywał w górach, co czwarty nad morzem, co piąty nad jeziorami. Częściej wyjeżdżano z kolegami i koleżankami (36%) niż z rodzicami (33%). W ostatnich dwóch latach obserwujemy wzrost zainteresowania młodzieży aktywnymi formami wypoczynku podczas podróży długookresowych: 39% uczestniczyło w zajęciach sportowo-rekreacyjnych, 16% uprawiało turystykę kwalifikowaną, a ponadto 16% odwiedzało parki narodowe i krajobrazowe, 13% zwiedzało muzea, zabytki i skanseny .
- W 2004 roku na 2-4 dni młodzież częściej wyjeżdżała w celach typowo turystycznych (58%) niż w odwiedziny do krewnych lub znajomych (43% – wzrost); 75% uczestniczyło w wyjazdach organizowanych samodzielnie (wzrost), 25% w wyjazdach organizowanych przez szkołę, organizację społeczną, zakład pracy (spadek), 1% – przez biuro podróży. Młodzież korzysta z zakwaterowania u rodziny (48% – wzrost) oraz z taniej bazy noclegowej: 15% zatrzymuje się w domu wycieczkowym lub schronisku, 13% na kempingu (spadek); 68% uczestników wyjazdów krótkookresowych w wieku 15-19 lat wyjechało w lecie (wzrost), 33% na jesieni, 33% na wiosnę (spadek) i 20% w zimie (wzrost). W przybliżeniu co czwarty spośród nich wyjeżdżał w góry, co szósty nad jeziora, co dziesiąty nad morze. Na krótko znacznie częściej wyjeżdżano z rówieśnikami

(42%) niż z rodzicami (18%). Obserwujemy wzrost udziału młodzieży w aktywnych formach spędzania czasu podczas podróży krótkookresowych: 16% uczestniczyło w zajęciach sportowo-rekreacyjnych, 12% uprawiało turystykę kwalifikowaną; ponadto 16% odwiedzało parki narodowe i krajobrazowe, a 17% zwiedzało muzea, zabytki i skanseny.

- Ponad 60% młodzieży wyjechało za granicę w celach typowo turystycznych (obserwujemy spadek: w 2003 r. – 76%, w 2004 r. – 61%), 28% – w odwiedziny do krewnych lub znajomych. Prawie jedna trzecia wyjechała z biurem podróży, ponad dwie trzecie (znacznym wzrostem) uczestniczyło w wyjazdach organizowanych samodzielnie. Ponad 80% wyjechało w lecie (wzrost), 12% na jesieni, 6% w zimie (spadek) i 5% na jesieni (spadek). Kraje najczęściej odwiedzane przez młodzież to: Niemcy (32% spośród wyjeżdżających za granicę), Słowacja (20%), Czechy (9%), Dania (9%), Włochy (8%) i Austria (8%). Kraje najczęściej odwiedzane w celach typowo turystycznych to: Słowacja (33% spośród wyjeżdżających w takich celach), Niemcy (18%), Czechy (16%), Dania (16%) i Włochy (13%). Prawie 40% wyjechało za granicę z rówieśnikami, ponad 30% – z rodzicami.

## **Aneks tabelaryczny**



## I. Uczestnictwo w krajowych i zagranicznych wyjazdach turystycznych według rodzajów wyjazdów i wybranych cech osób badanych (%<sup>1</sup>)

*Czy w 2004 r. wyjeżdżał(a) Pan(i) w kraju lub za granicę na dłużej niż 1 dzień (co najmniej 1 nocleg) w celach służbowych, turystycznych lub innych osobistych?*

**Tab. 1. Uczestnictwo w wyjazdach turystycznych według płci**

N =	Ogółem	Płeć	
		mężczyzna	kobieta
	365	187	178
Wyjeżdżałem(am) w kraju lub za granicę (co najmniej 1 nocleg)	61,8	60,1	63,6
Wyjeżdżałem(am) w kraju (co najmniej 1 nocleg)	58,4	56,0	60,9
Wyjeżdżałem(am) w kraju na 5 i więcej dni	42,4	41,0	43,8
Wyjeżdżałem(am) w kraju na 2-4 dni	33,3	29,3	37,6
Wyjeżdżałem(am) za granicę (co najmniej 1 nocleg)	13,6	18,5	8,4
Wyjeżdżałem(am) za granicę na 5 i więcej dni	10,4	14,4	6,2
Wyjeżdżałem(am) za granicę na 2-4 dni	3,6	4,1	3,1
Nie wyjeżdżałem(am)	38,8	39,9	36,4

**Tab. 2. Uczestnictwo w wyjazdach turystycznych według wieku**

N =	Ogółem	Wiek	
		15-17 lat	18-19 lat
	365	169	196
Wyjeżdżałem(am) w kraju lub za granicę (co najmniej 1 nocleg)	61,8	64,2	59,7
Wyjeżdżałem(am) w kraju (co najmniej 1 nocleg)	58,4	61,8	55,4
Wyjeżdżałem(am) w kraju na 5 i więcej dni	42,4	46,7	38,7
Wyjeżdżałem(am) w kraju na 2-4 dni	33,3	34,3	32,5
Wyjeżdżałem(am) za granicę (co najmniej 1 nocleg)	13,6	14,3	13,0
Wyjeżdżałem(am) za granicę na 5 i więcej dni	10,4	11,9	9,0
Wyjeżdżałem(am) za granicę na 2-4 dni	3,6	2,4	4,7
Nie wyjeżdżałem(am)	38,8	35,8	40,3

<sup>1</sup> Odsetki w tabelach nie sumują się do 100, gdyż badani mogli uczestniczyć w różnych rodzajach wyjazdów. Jeśli w jakimś rodzaju wyjazdu uczestniczyli więcej niż raz, mogli wyjeżdżać w różnych celach, korzystać z różnych form organizacyjnych, rodzajów zakwaterowania, wyjeżdżać w różnych porach roku, korzystać z różnych środków transportu itd.

**Tab. 3. Uczestnictwo w wyjazdach turystycznych według miejsca zamieszkania**

	N =	Miejsce zamieszkania			
		Ogółem	wieś	miasto do 100 tys.	miasto ponad 100 tys.
		365	150	124	91
Wyjeżdżałem(am) w kraju lub za granicę (co najmniej 1 nocleg)	61,8	46,4	68,2	78,6	
Wyjeżdżałem(am) w kraju (co najmniej 1 nocleg)	58,4	43,4	65,3	73,8	
Wyjeżdżałem(am) w kraju na 5 i więcej dni	42,4	23,8	52,9	58,9	
Wyjeżdżałem(am) w kraju na 2-4 dni	33,3	31,4	33,6	36,2	
Wyjeżdżałem(am) za granicę (co najmniej 1 nocleg)	13,6	4,0	16,8	25,0	
Wyjeżdżałem(am) za granicę na 5 i więcej dni	10,4	4,0	14,4	15,3	
Wyjeżdżałem(am) za granicę na 2-4 dni	3,6	0,0	3,5	9,7	
Nie wyjeżdżałem(am)	38,2	53,6	31,8	21,4	

**Tab. 4. Uczestnictwo w wyjazdach turystycznych według sytuacji materialnej**

	N =	Sytuacja materialna			
		Ogółem	dobra	średnia	zła
		365	76	232	57
Wyjeżdżałem(am) w kraju lub za granicę (co najmniej 1 nocleg)	61,8	80,7	62,0	36,0	
Wyjeżdżałem(am) w kraju (co najmniej 1 nocleg)	58,4	75,3	58,3	36,0	
Wyjeżdżałem(am) w kraju na 5 i więcej dni	42,4	66,8	41,4	13,8	
Wyjeżdżałem(am) w kraju na 2-4 dni	33,3	41,8	31,8	28,3	
Wyjeżdżałem(am) za granicę (co najmniej 1 nocleg)	13,6	21,4	13,3	4,1	
Wyjeżdżałem(am) za granicę na 5 i więcej dni	10,4	14,4	11,6	0,0	
Wyjeżdżałem(am) za granicę na 2-4 dni	3,6	7,0	2,4	4,1	
Nie wyjeżdżałem(am)	38,2	19,3	38,0	64,0	



## II. Uczestnictwo w krajowych wyjazdach długookresowych według celów i wybranych cech osób badanych (%)

*Jaki był główny cel Pana(i) wyjazdu lub dwóch najdłuższych z kilku wyjazdów w 2004 roku (na co najmniej 5 dni)? (Tylko jedna odpowiedź dla każdego wyjazdu).*

**Tab. 5. Cele wyjazdów według płci**

	N =	Płeć	
		Ogółem	mężczyzna
	155	77	78
Turystyczno-wypoczynkowy	65,9	61,6	70,1
Odwiedziny u krewnych lub znajomych	31,1	35,9	26,3
Inny, np. służbowy, religijny, sportowy	15,7	15,7	15,7

**Tab. 6. Cele wyjazdów według wieku**

	N =	Wiek	
		Ogółem	15-17 lat
	155	79	76
Turystyczno-wypoczynkowy	65,9	67,7	64,0
Odwiedziny u krewnych lub znajomych	31,1	30,9	31,3
Inny, np. służbowy, religijny, sportowy	15,7	21,2	10,0

**Tab. 7. Cele wyjazdów według miejsca zamieszkania**

	N =	Miejsce zamieszkania		
		Ogółem	wieś	miasto do 100 tys.
	<b>155</b>	36	65	54
Turystyczno-wypoczynkowy	<b>65,9</b>	49,4	67,9	74,6
Odwiedziny u krewnych lub znajomych	<b>31,1</b>	33,6	26,7	34,7
Inny, np. służbowy, religijny, sportowy	<b>15,7</b>	21,3	13,5	14,6

**Tab. 8. Cele wyjazdów według sytuacji materialnej**

	N =	Sytuacja materialna		
		Ogółem	dobra	średnia
	<b>155</b>	51	96	8
Turystyczno-wypoczynkowy	<b>65,9</b>	69,6	67,9	18,2
Odwiedziny u krewnych lub znajomych	<b>31,1</b>	26,0	31,2	62,2
Inny, np. służbowy, religijny, sportowy	<b>15,7</b>	20,4	12,9	19,6

### III. Uczestnictwo w krajowych wyjazdach długookresowych według form organizacyjnych i wybranych cech osób badanych (%)

*W jaki sposób organizował(a) Pan(i) swój wyjazd lub dwa najdłuższe z wyjazdów krajowych trwających co najmniej 5 dni? (Tylko jedna odpowiedź dla każdego wyjazdu).*

**Tab. 9. Organizacja wyjazdów według płci**

	N =	Płeć	
		Ogółem	mężczyzna
	155	77	78
Wykupiony wcześniej w biurze podróży	6,6	11,4	1,9
Zorganizowany przez zakład pracy, szkołę, organizację społeczną	25,2	17,6	32,7
Zorganizowany samodzielnie – bez pośrednictwa	73,4	73,9	73,0

**Tab. 10. Organizacja wyjazdów według wieku**

	N =	Wiek	
		Ogółem	15-17 lat
	155	79	76
Wykupiony wcześniej w biurze podróży	6,6	2,8	10,5
Zorganizowany przez zakład pracy, szkołę, organizację społeczną	25,2	37,1	12,9
Zorganizowany samodzielnie – bez pośrednictwa	73,4	70,4	76,6

**Tab. 11. Organizacja wyjazdów według miejsca zamieszkania**

	N =	Miejsce zamieszkania			
		Ogółem	wieś	miasto do 100 tys.	miasto powyżej 100 tys.
		<b>155</b>	36	65	54
Wykupiony wcześniej w biurze podróży		<b>6,6</b>	4,3	5,7	9,2
Zorganizowany przez zakład pracy, szkołę, organizację społeczną		<b>25,2</b>	20,7	23,7	30,1
Zorganizowany samodzielnie – bez pośrednictwa		<b>73,4</b>	75,0	74,0	71,7

**Tab. 12. Organizacja wyjazdów według sytuacji materialnej**

	N =	Sytuacja materialna			
		Ogółem	dobra	średnia	zła
		<b>155</b>	51	96	8
Wykupiony wcześniej w biurze podróży		<b>6,6</b>	7,9	6,4	0,0
Zorganizowany przez zakład pracy, szkołę, organizację społeczną		<b>25,2</b>	17,3	30,0	18,2
Zorganizowany samodzielnie – bez pośrednictwa		<b>73,4</b>	82,6	67,9	81,8

#### IV. Uczestnictwo w krajowych wyjazdach długookresowych według rodzajów zakwaterowania i wybranych cech osób badanych (%)

Z jakiego rodzaju noclegów korzystał(a) Pan(i) w czasie swojego wyjazdu lub dwu najdłuższych wyjazdów krajowych w 2004 r. trwających co najmniej 5 dni? (Tylko jedna odpowiedź dla każdego wyjazdu).

Tab. 13. Rodzaje zakwaterowania według płci

	N =	Płeć		
		Ogółem	mężczyzna	kobieta
		<b>155</b>	77	78
Mieszkanie krewnych lub znajomych		<b>44,9</b>	49,5	40,5
Turystyczne obiekty noclegowe <sup>2</sup>		<b>36,9</b>	35,3	38,5
Namiot, domek kempingowy, przyczepa		<b>18,1</b>	14,9	21,2
Inne, np. domek letniskowy na działce		<b>10,1</b>	9,4	10,8

Tab. 14. Rodzaje zakwaterowania według wieku

	N =	Wiek		
		Ogółem	15-17 lat	18-19 lat
		<b>155</b>	79	76
Mieszkanie krewnych lub znajomych		<b>44,9</b>	42,0	47,9
Turystyczne obiekty noclegowe		<b>36,9</b>	40,4	33,3
Namiot, domek kempingowy, przyczepa		<b>18,1</b>	22,6	13,3
Inne, np. domek letniskowy na działce		<b>10,1</b>	10,6	9,6

<sup>2</sup> Wszystkie turystyczne obiekty noclegowe oprócz kempingów i pól biwakowych, tzn. hotele, motele, pensjonaty, domy wycieczkowe, schroniska, ośrodki wczasowe, kwatery prywatne.

**Tab. 15. Rodzaje zakwaterowania według stałego miejsca zamieszkania**

	N =	Miejsce zamieszkania		
		Ogółem	wieś	miasto do 100 tys.
	<b>155</b>	36	65	54
Mieszkanie krewnych lub znajomych	<b>44,9</b>	50,3	47,4	38,2
Turystyczne obiekty noclegowe	<b>36,9</b>	33,0	38,7	37,3
Namiot, domek kempingowy, przyczepa	<b>18,1</b>	16,7	20,8	15,7
Inne, np. domek letniskowy na działce	<b>10,1</b>	0,0	7,1	20,6

**Tab. 16. Rodzaje zakwaterowania według sytuacji materialnej**

	N =	Sytuacja materialna		
		Ogółem	dobra	średnia
	<b>155</b>	51	96	8
Mieszkanie krewnych lub znajomych	<b>44,9</b>	46,8	42,5	62,2
Turystyczne obiekty noclegowe	<b>36,9</b>	25,6	44,4	19,6
Namiot, domek kempingowy, przyczepa	<b>18,1</b>	24,7	14,5	18,2
Inne, np. domek letniskowy na działce	<b>10,1</b>	18,3	6,6	0,0

## V. Uczestnictwo w krajowych wyjazdach długookresowych według terminów wyjazdów i wybranych cech osób badanych (%)

*W jakim miesiącu 2004 r. zakończył Pan(i) swój wyjazd lub wyjazdy trwające co najmniej 5 noclegów?*

**Tab. 17. Terminy wyjazdów według płci**

	N =	Płeć	
		Ogółem	mężczyzna
	155	77	78
Zima <sup>3</sup>	15,0	13,1	17,0
Wiosna	3,9	3,2	4,6
Lato	98,0	100,0	96,1
Jesień	2,6	3,1	2,1

**Tab. 18. Terminy wyjazdów według wieku**

	N =	Wiek	
		Ogółem	15-17 lat
	155	79	76
Zima	15,0	14,1	16,0
Wiosna	3,9	4,5	3,3
Lato	98,0	97,9	98,1
Jesień	2,6	2,1	3,1

<sup>3</sup> Przyjęto, że zima obejmuje styczeń, luty i grudzień, wiosna – marzec, kwiecień i maj, lato – czerwiec, lipiec i sierpień, jesień – wrzesień, październik i listopad.

**Tab. 19. Terminy wyjazdów według miejsca zamieszkania**

	N =	Miejsce zamieszkania		
		Ogółem	wieś	miasto do 100 tys. miasto powyżej 100 tys.
	155	36	65	54
Zima	15,0	12,3	12,6	19,8
Wiosna	3,9	0,0	2,5	8,2
Lato	98,0	96,0	97,5	100,0
Jesień	2,6	0,0	2,5	4,4

**Tab. 20. Terminy wyjazdów według sytuacji materialnej**

	N =	Sytuacja materialna		
		Ogółem	dobra	średnia Zła
	155	51	96	8
Zima	15,0	26,0	8,4	24,4
Wiosna	3,9	3,2	4,6	0,0
Lato	98,0	94,0	100,0	100,0
Jesień	2,6	3,2	2,5	0,0



## VI. Uczestnictwo w krajowych wyjazdach długookresowych według kierunków wyjazdów i wybranych cech osób badanych (%)

*Czy Pana(i) wyjazd lub dwa najdłuższe wyjazdy krajowe były wyjazdami: w góry, nad morze, nad jeziora, do miasta, na inne tereny? (Zaznaczyć wszystkie właściwe odpowiedzi).*

**Tab. 21. Kierunki wyjazdów według płci**

	N =	Płeć		
		Ogółem	mężczyzna	kobieta
		<b>155</b>	77	78
W góry		<b>26,1</b>	21,8	30,2
Nad morze		<b>26,0</b>	26,3	25,7
Nad jeziora		<b>22,1</b>	21,3	22,9
Do miast		<b>21,4</b>	19,9	22,9
Na inne tereny		<b>25,2</b>	32,8	17,8

**Tab. 22. Kierunki wyjazdów według wieku**

	N =	Wiek		
		Ogółem	15-17 lat	18-19 lat
		<b>155</b>	79	76
W góry		<b>26,1</b>	21,2	31,1
Nad morze		<b>26,0</b>	29,9	21,9
Nad jeziora		<b>22,1</b>	28,3	15,7
Do miast		<b>21,4</b>	21,5	21,4
Na inne tereny		<b>25,2</b>	23,4	27,1

**Tab. 23. Kierunki wyjazdów według miejsca zamieszkania**

	N =	Miejsce zamieszkania		
		Ogółem	wieś	miasto do 100 tys. miasto powyżej 100 tys.
	155	36	65	54
W góry	26,1	17,0	30,1	27,2
Nad morze	26,0	37,0	20,4	25,5
Nad jeziora	22,1	21,0	20,9	24,4
Do miast	21,4	29,6	24,6	12,1
Na inne tereny	25,2	12,3	23,9	35,5

**Tab. 24. Kierunki wyjazdów według sytuacji materialnej**

	N =	Sytuacja materialna		
		Ogółem	dobra	średnia zła
	155	51	96	8
W góry	26,1	24,5	29,0	0,0
Nad morze	26,0	28,5	23,7	37,8
Nad jeziora	22,1	32,1	18,6	0,0
Do miast	21,4	26,1	19,1	19,6
Na inne tereny	25,2	20,6	26,3	42,6

## VII. Uczestnictwo w krajowych wyjazdach krótkookresowych według celów i wybranych cech osób badanych (%)

*Jakie były główne cele Pana(i) wyjazdu krajowego lub wyjazdów trwających do 4 dni? (Wskazać tylko jeden cel dla każdej podróży).*

**Tab. 25. Cele wyjazdów według płci**

	N =	Płeć	
		Ogółem	mężczyzna
	122	55	67
Turystyczno-wypoczynkowy	57,9	56,6	59,0
Odwiedziny u krewnych lub znajomych	42,6	43,4	41,9
Inny, np. służbowy, religijny, sportowy	5,0	2,8	6,8

**Tab. 26. Cele wyjazdów według wieku**

	N =	Wiek	
		Ogółem	15-17 lat
	122	58	64
Turystyczno-wypoczynkowy	57,9	52,3	63,0
Odwiedziny u krewnych lub znajomych	42,6	54,0	32,2
Inny, np. służbowy, religijny, sportowy	5,0	5,3	4,8

**Tab. 27. Cele wyjazdów według miejsca zamieszkania**

	N =	Miejsce zamieszkania		
		Ogółem	wieś	miasto do 100 tys.
	<b>122</b>	47	42	33
Turystyczno-wypoczynkowy	<b>57,9</b>	49,8	54,7	73,7
Odwiedziny u krewnych lub znajomych	<b>42,6</b>	47,2	45,6	32,2
Inny, np. służbowy, religijny, sportowy	<b>5,0</b>	6,3	7,6	0,0

**Tab. 28. Cele wyjazdów według sytuacji materialnej**

	N =	Sytuacja materialna		
		Ogółem	dobra	średnia
	<b>122</b>	32	74	16
Turystyczno-wypoczynkowy	<b>57,9</b>	72,0	53,8	49,0
Odwiedziny u krewnych lub znajomych	<b>42,6</b>	19,1	50,9	51,0
Inny, np. służbowy, religijny i sportowy	<b>5,0</b>	19,1	0,0	0,0

## VIII. Uczestnictwo w krajowych wyjazdach krótkookresowych według form organizacyjnych i wybranych cech osób badanych (%)

*W jaki sposób organizował(a) Pan(i) swoje wyjazdy trwające do 4 dni? (Wskazać tylko jeden sposób organizacji dla każdej podróży).*

**Tab. 29. Organizacja wyjazdów według płci**

	N =	Płeć		
		Ogółem	mężczyzna	kobieta
		<b>122</b>	55	67
Wykupiony w biurze podróży		<b>1,3</b>	0,0	2,4
Zorganizowany przez zakład pracy, szkołę, organizację społeczną		<b>24,7</b>	16,8	31,0
Zorganizowany samodzielnie – bez pośrednictwa		<b>75,3</b>	83,2	69,0

**Tab. 30. Organizacja wyjazdów według wieku**

	N =	Wiek		
		Ogółem	15-17 lat	18-19 lat
		<b>122</b>	58	64
Wykupiony w biurze podróży		<b>1,3</b>	2,8	0,0
Zorganizowany przez zakład pracy, szkołę, organizację społeczną		<b>24,7</b>	10,9	37,2
Zorganizowany samodzielnie – bez pośrednictwa		<b>75,3</b>	89,1	62,8

**Tab. 31. Organizacja wyjazdów według miejsca zamieszkania**

	Ogółem	Miejsce zamieszkania		
		wieś	miasto do 100 tys.	miasto powyżej 100 tys.
N =	<b>122</b>	47	42	16
Wykupiony w biurze podróży	<b>1,3</b>	0,0	3,9	0,0
Zorganizowany przez zakład pracy, szkołę, organizację społeczną	<b>24,7</b>	33,9	27,8	9,6
Zorganizowany samodzielnie – bez pośrednictwa	<b>75,3</b>	66,1	72,2	90,4

**Tab. 32. Organizacja wyjazdów według sytuacji materialnej**

	Ogółem	Sytuacja materialna		
		dobra	średnia	zła
N =	<b>122</b>	32	74	16
Wykupiony w biurze podróży	<b>1,3</b>	0,0	2,2	0,0
Zorganizowany przez zakład pracy, szkołę, organizację społeczną	<b>24,7</b>	35,3	23,4	9,6
Zorganizowany samodzielnie – bez pośrednictwa	<b>75,3</b>	69,9	74,4	90,4

## IX. Uczestnictwo w krajowych wyjazdach krótkookresowych według rodzajów zakwaterowania i wybranych cech osób badanych (%)

*Z jakiego rodzaju noclegów korzystał(a) Pan(i) w czasie swoich krajowych wyjazdów w 2004 roku trwających 2-4 dni? (Zaznaczyć wszystkie właściwe odpowiedzi wskazując dla każdego wyjazdu rodzaj zakwaterowania, w którym spędzono największą liczbę noclegów).*

**Tab. 33. Rodzaje zakwaterowania według płci**

	N =	Płeć		
		Ogółem	mężczyzna	Kobieta
		<b>122</b>	55	67
Mieszkanie krewnych lub znajomych	<b>48,4</b>	47,4	49,2	
Turystyczne obiekty noclegowe <sup>4</sup>	<b>35,7</b>	31,1	39,3	
Namiot, domek kempingowy, przyczepa	<b>17,0</b>	24,3	11,1	
Inne, np. domek letniskowy na działce	<b>6,9</b>	8,8	5,3	

**Tab. 34. Rodzaje zakwaterowania według wieku**

	N =	Wiek		
		Ogółem	15-17 lat	18-19 lat
		<b>122</b>	58	64
Mieszkanie krewnych lub znajomych	<b>48,4</b>	66,1	32,2	
Turystyczne obiekty noclegowe	<b>35,7</b>	29,8	41,0	
Namiot, domek kempingowy, przyczepa	<b>17,0</b>	7,1	26,1	
Inne, np. domek letniskowy na działce	<b>6,9</b>	11,1	3,0	

<sup>4</sup> Wszystkie turystyczne obiekty noclegowe oprócz kempingów i pól biwakowych, tzn. hotele, motele, pensjonaty, domy wycieczkowe, schroniska, ośrodki wczasowe, kwatery prywatne.

**Tab. 35. Rodzaje zakwaterowania według stałego miejsca zamieszkania**

	Ogółem	Miejsce zamieszkania		
		wieś	miasto do 100 tys.	miasto powyżej 100 tys.
N =	<b>122</b>	47	42	33
Mieszkanie krewnych lub znajomych	<b>48,4</b>	50,2	54,5	38,0
Turystyczne obiekty noclegowe	<b>35,7</b>	34,1	38,4	34,3
Namiot, domek kempingowy, przyczepa	<b>17,0</b>	15,7	14,4	22,2
Inne, np. domek letniskowy na działce	<b>6,9</b>	0,0	3,9	20,5

**Tab. 36. Rodzaje zakwaterowania według sytuacji materialnej**

	Ogółem	Sytuacja materialna		
		dobra	średnia	zła
N =	<b>122</b>	32	74	16
Mieszkanie krewnych lub znajomych	<b>48,4</b>	30,5	55,6	51,0
Turystyczne obiekty noclegowe	<b>35,7</b>	47,5	34,1	19,1
Namiot, domek kempingowy, przyczepa	<b>17,0</b>	26,0	10,3	29,9
Inne, np. domek letniskowy na działce	<b>6,9</b>	26,2	0,0	0,0



## X. Uczestnictwo w krajowych wyjazdach krótkookresowych według terminów wyjazdów i wybranych cech osób badanych (%)

*W jakim miesiącu 2004 r. zakończył(a) Pan(i) swój wyjazd lub wyjazdy trwające do 4 dni?*

**Tab. 37. Terminy wyjazdów według płci**

	N =	Płeć	
		Ogółem	mężczyzna
	122	55	67
Zima <sup>5</sup>	20,4	19,9	20,9
Wiosna	32,7	28,3	36,2
Lato	68,3	81,5	57,5
Jesień	32,7	41,0	25,9

**Tab. 38. Terminy wyjazdów według wieku**

	N =	Wiek	
		Ogółem	15-17 lat
	122	58	64
Zima	20,4	31,9	10,0
Wiosna	32,7	38,4	27,4
Lato	68,3	85,0	53,0
Jesień	32,7	33,8	31,6

<sup>5</sup> Przyjęto, że zima obejmuje styczeń, luty i grudzień, wiosna – marzec, kwiecień i maj, lato – czerwiec, lipiec i sierpień, jesień – wrzesień, październik i listopad.

**Tab. 39. Terminy wyjazdów według miejsca zamieszkania**

	N =	Miejsce zamieszkania		
		Ogółem	wieś	miasto do 100 tys. Miasto powyżej 100 tys.
	122	47	42	33
Zima	20,4	28,3	12,5	19,2
Wiosna	32,7	25,0	31,1	45,6
Lato	68,3	59,6	77,8	68,7
Zima	32,7	31,8	32,7	33,9

**Tab. 40. Terminy wyjazdów według sytuacji materialnej**

	N =	Sytuacja materialna		
		Ogółem	dobra	średnia Zła
	122	32	74	16
Zima	20,4	16,2	20,3	29,6
Wiosna	32,7	53,5	28,7	9,6
Lato	68,3	66,1	73,0	51,3
Jesień	32,7	35,2	32,1	30,3

## XI. Uczestnictwo w krajowych wyjazdach krótkookresowych według kierunków wyjazdów i wybranych cech osób badanych (%)

*Jakiego rodzaju był to wyjazd lub wyjazdy? (Zaznaczyć wszystkie właściwe odpowiedzi).*

**Tab. 41. Kierunki wyjazdów według płci**

	N =	Płeć	
		Ogółem	mężczyzna
	122	55	67
W góry	26,0	22,5	28,9
Nad morze	10,4	17,9	4,3
Nad jeziora	17,5	18,5	16,7
Do miast	34,1	36,7	31,9
Na inne tereny	24,3	19,8	28,0

**Tab. 42. Kierunki wyjazdów według wieku**

	N =	Wiek	
		Ogółem	15-17 lat
	122	58	64
W góry	26,0	35,3	17,5
Nad morze	10,4	6,3	14,2
Nad jeziora	17,5	14,0	20,8
Do miast	34,1	35,1	33,1
Na inne tereny	24,3	30,2	18,9

**Tab. 43. Kierunki wyjazdów według miejsca zamieszkania**

	N =	Miejsce zamieszkania		
		Ogółem	wieś	miasto do 100 tys. miasto powyżej 100 tys.
		<b>122</b>	47	42 33
W góry		<b>26,0</b>	28,3	23,8 25,5
Nad morze		<b>10,4</b>	6,1	12,2 14,3
Nad jeziora		<b>17,5</b>	12,6	20,7 20,5
Do miast		<b>34,1</b>	37,9	40,3 20,9
Na inne tereny		<b>24,3</b>	21,7	25,6 26,3

**Tab. 44. Kierunki wyjazdów według sytuacji materialnej**

	N =	Sytuacja materialna		
		Ogółem	dobra	średnia zła
		<b>122</b>	32	74 16
W góry		<b>26,0</b>	30,6	27,6 9,6
Nad morze		<b>10,4</b>	9,0	10,1 14,6
Nad jeziora		<b>17,5</b>	37,6	12,7 0,0
Do miast		<b>34,1</b>	28,9	34,3 43,3
Na inne tereny		<b>24,3</b>	31,1	17,4 42,2